

Raport z ewaluacji Strategii Rozwiązywania Problemów
Społecznych dla Miasta Racibórz
na lata 2007 - 2022.



Spis treści

Wstęp.....	2
I. Monitoring.....	3
1. Mieszkańcy Raciborza.....	3
1.1. Poziom bezrobocie.....	6
1.2. Zasoby miejskie.....	11
2. Placówki oświatowe w Raciborzu.....	11
II. Ewaluacja.....	13
2. Problemy społeczne w Raciborzu.....	13
3. Sytuacja osób starszych w Raciborzu.....	23
4. Sytuacja osób niepełnosprawnych w Raciborzu.....	28
Wnioski.....	59
Informacja o autorach.....	60

Wstęp

Zgodnie z zapisem art. 16b i art. 17 Ustawy o pomocy społecznej opracowanie Strategii Rozwiązywania Problemów Społecznych jest zadaniem obowiązkowym. Dokument w szczególności powinien zawierać:

- 1) diagnozę sytuacji społecznej;
- 2) prognozę zmian w zakresie objętym strategią;
- 3) określenie:
 - a) celów strategicznych projektowanych zmian,
 - b) kierunków niezbędnych działań,
 - c) sposobu realizacji strategii oraz jej ram finansowych,
 - d) wskaźników realizacji działań.

Przedłożony raport zakresem obejmuje ewaluację i monitoring Strategii Rozwiązywania Problemów Społecznych dla Miasta Racibórz na lata 2007 - 2022.

W celu sporządzenia raportu i pozyskania niezbędnych danych zwrócono się do przedstawicieli instytucji, organizacji i innych podmiotów działających na terenie Raciborza z prośbą o przedłożenie wymaganych danych w zakresie objętych Strategią (dane statystyczne). Do przedstawicieli instytucji, organizacji i innych podmiotów działających na terenie Raciborza dostarczona została również ankieta, na podstawie której dokonano ewaluacji obszarów ujętych w Strategii Rozwiązywania Problemów Społecznych na lata 2007 - 2022. Przedmiotowy raport zawiera informacje w zakresie zebranych danych wraz z wnioskami.

I. Monitoring

Przedstawienie danych statystycznych ma na celu porównanie obecnej sytuacji w jakiej znajduje się Racibórz i żyjący w mieście ludzie do stanu, który był wykazany na dzień sporządzania Strategii Rozwiązywania Problemów Społecznych.

1. Mieszkańcy Raciborza

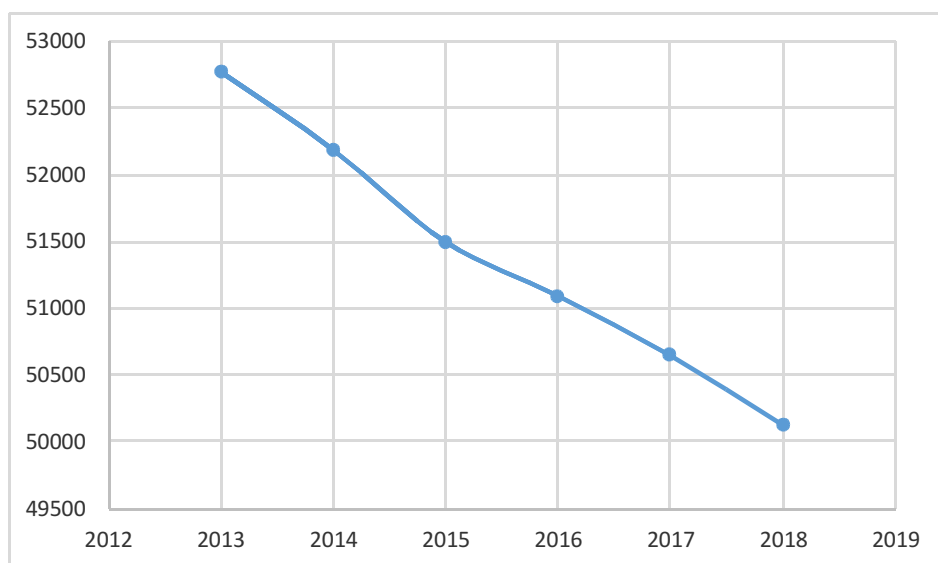
Tabela 1 . Liczba mieszkańców Raciborza w latach 2013-2018

Wyszczególnienie	Lata					
	2013	2014	2015	2016	2017	2018
Liczba mieszkańców ogółem (stan na 31 grudnia)	52 774	52 190	51 498	51 093	50 647	50 124
kobiety	27 794	27 491	27 179	26 971	26 779	26 575
mężczyźni	24 980	24 699	24 319	24 122	23 868	23 549
kobiety pow. 60 roku życia	6 562	6 773	6 936	7 163	7 360	7 544
mężczyźni pow. 65 roku życia	2 794	2 903	2 989	3 176	3 308	3 404

Źródło: UM Racibórz Wydział Spraw Obywatelskich – ewidencja ludności

Zebrane dane wskazują, iż ogólna liczba mieszkańców w Raciborzu na przestrzeni lata 2017 – 2018 zmalała. W mieście w roku 2018 mieszkało o 523 osób mniej niż w roku 2017.

Wykres 1. Liczba mieszkańców Raciborza w latach 2013 – 2018



Źródło: opracowanie OPS na podstawie zebranych danych
 Analizując dane począwszy od roku 2013 zauważa się, że liczba mieszkańców

miasta na przestrzeni lat 2013 – 2018 znacząco zmalała. W roku 2017 w Raciborzu zamieszkiwało o 2 650 osób mniej niż w roku 2018. Zgromadzone dane wskazują również, że rośnie liczba osób w wieku powyżej 60 roku życia (kobiety) i powyżej 65 roku życia (mężczyźni). Zgromadzone w tabeli dane znajdują odzwierciedlenie w zaprezentowanych w dalszej części raportu informacjach odnoszących się do problemów społecznych (starzenie się raciborskiego społeczeństwa, odpływ ludzi młodych).

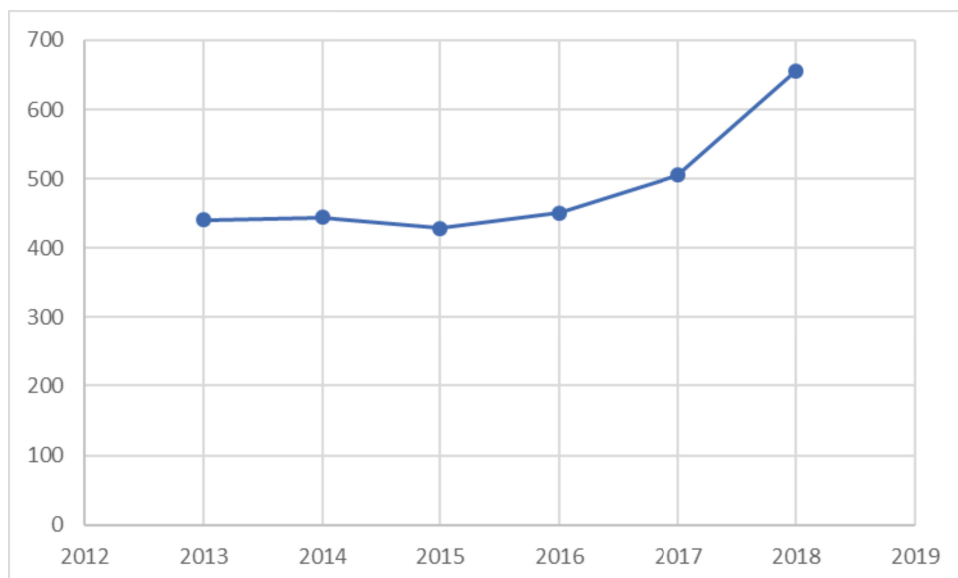
Tabela 2 . Liczba urodzeń i zgonów mieszkańców Raciborza w latach 2013-2018

Wyszczególnienie	Lata					
	2013	2014	2015	2016	2017	2018
urodzenia	441	444	429	451	505	656
zgony	588	550	619	589	468	683

Źródło: UM Racibórz Wydział Spraw Obywatelskich – ewidencja ludności

W roku 2018 w Raciborzu urodziło się o 151 osób więcej niż w roku 2017. Analizując dane w zakresie liczby urodzeń w mieście na przestrzeni lat 2013 – 2018 zauważa się, że tendencja w tym zakresie jest rosnąca. W roku 2018 urodziło się o 215 osób więcej niż w roku 2013. Średnia liczba urodzeń w roku 2018 wynosiła blisko 55 osób w miesiącu. Dla porównania w roku 2013 średnia liczba urodzeń wynosiła blisko 37 osób w miesiącu.

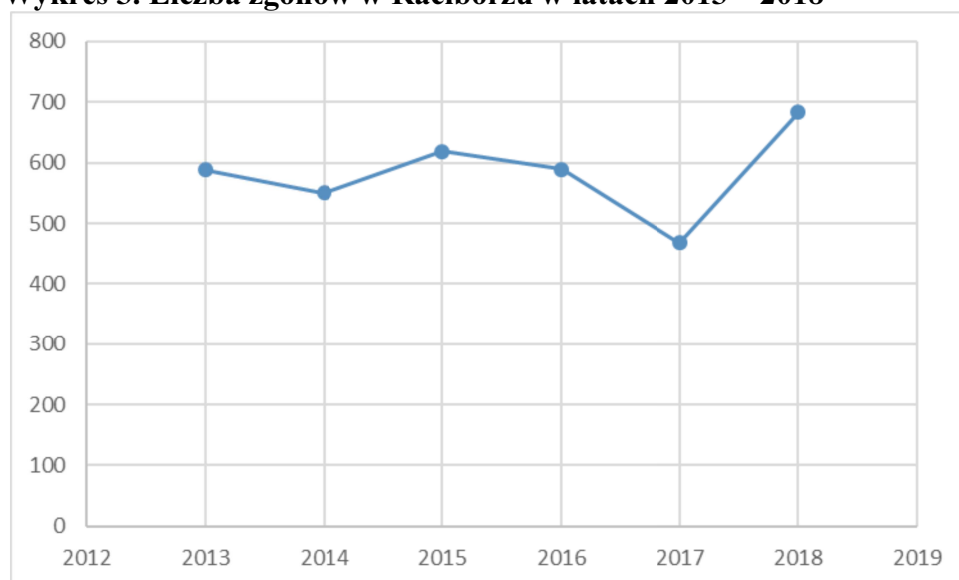
Wykres 2. Liczba urodzeń w Raciborzu w latach 2013 – 2018



Źródło: opracowanie OPS na podstawie zebranych danych

Wykres przedstawia tendencję w zakresie wzrostu liczby urodzeń w Raciborzu na przestrzeni lat. Zatem w Raciborzu ma miejsce przyrost naturalny związany z liczbą urodzeń. Analizując liczbę urodzeń, zauważa się swego rodzaju dysonans pomiędzy liczbą mieszkańców, a właśnie liczbą urodzeń w kolejnych latach. Sytuacja spowodowana jest działaniem na terenie Raciborza powiatowego szpitala, w którym przychodzą na świat dzieci z terenu całego powiatu, a które docelowo nie stają się mieszkańcami Raciborza.

Wykres 3. Liczba zgonów w Raciborzu w latach 2013 – 2018



Źródło: opracowanie OPS na podstawie zebranych danych

Analogicznie do liczby urodzeń rośnie liczba zgonów w Raciborzu. W roku 2018 zmarło o 95 osób więcej niż w roku 2013. Jedynie w roku 2017 liczba zgonów była mniejsza – jak wynika z tabeli i wykresu wynosiła 468 osób. Statystycznie ujmując średnio w jednym miesiącu

w roku 2018 w Raciborzu zmarło blisko 57 osób. W porównaniu do roku bazowego, tj. 2013, średnia liczba zgonów przypadająca na jeden miesiąc wynosiła 49.

W zakresie liczby mieszkańców niepokojący jest fakt, że liczba mieszkańców miasta Racibórz na przestrzeni analizowanych lat sukcesywnie maleje.

W zakresie liczby urodzeń na przestrzeni analizowanych lat odnotowano wzrost liczby urodzeń, który nie znajduje jednak przełożenia na liczbę mieszkańców Raciborza.

W zakresie liczby zgonów na przestrzeni analizowanych lat odnotowano wzrost liczby zgonów w Raciborzu.

1.1. Poziom bezrobocia

Tabela 3. Osoby bezrobotne w Raciborzu według poziomu wykształcenia

Lp.	Poziom wykształcenia	Liczba bezrobotnych			
		2015	2016	2017	2018
01.	Wyższe	192	173	155	162
02.	Policealne i średnie zawodowe	283	259	227	195
03.	Średnie ogólnokształcące	114	122	114	87
04.	Zasadnicze zawodowe	312	305	261	187
05.	Gimnazjalne i poniżej	419	387	338	267

Źródło: Opracowanie OPS na podstawie danych PUP

Wśród osób bezrobotnych (będących w ewidencji Powiatowego Urzędu Pracy w Raciborzu) najliczniejszą grupę stanowią osoby posiadające wykształcenie gimnazjalne i niższe. Najmniej liczną grupę stanowią osoby posiadające wykształcenie średnie ogólnokształcące. W roku 2018 wskaźnik bezrobotnych z wyższym wykształceniem wzrósł o 7 osób w porównaniu do roku 2017. Natomiast w przypadku pozostałych poziomów wykształcenia tendencja, w zakresie liczby bezrobotnych jest spadkowa – na podstawie analizy danych za rok 2017 i 2018

Wykres 4. Wykształcenie osób bezrobotnych w roku 2018



Źródło: opracowanie OPS na podstawie zebranych danych

W roku 2018 30% bezrobotnych posiadało wykształcenie gimnazjalne i niższe, kolejną grupę pod względem liczebności stanowiły osoby posiadające wykształcenie średnie i zawodowe – 22% oraz zasadnicze zawodowe – 21%.

Wykres 5. Wykształcenie osób bezrobotnych w roku 2017



Źródło: opracowanie OPS na podstawie zebranych danych

W roku 2017 najwięcej bezrobotnych również legitymowało się wykształceniem gimnazjalnym i niższym – 31%, następnie kolejną grupę stanowili bezrobotni posiadający wykształcenie zasadnicze zawodowe – 24%, a w dalszej kolejności policealne i średnie zawodowe – 21%.

Zatem analizując poziom wykształcenia osób bezrobotnych stwierdza się, że bezrobocie w Raciborzu dotyka głównie osób o niższym wykształceniu. W dalszej części zamieszczono

informacje z badania ewaluacyjnego, które wskazują na konieczność urozmaicenia w mieście oferty edukacyjnej, która być może w przyszłości przyczyni się do zmiany struktury osób bezrobotnych pod względem ich wykształcenia.

Tabela 4 . Osoby bezrobotne w Raciborzu według grup wiekowych

Lp.	Wiek	Liczba bezrobotnych			
		2015	2016	2017	2018
01.	18 – 24	195	152	141	108
02.	25-34	364	360	331	292
03.	35-44	245	243	220	191
04.	45 -54	260	241	208	140
05.	55-59	165	154	132	116
06.	65 i więcej	91	96	63	51

Źródło: Opracowanie OPS na podstawie danych PUP

Wśród osób bezrobotnych w roku 2018 najbardziej liczną grupę stanowiły osoby pomiędzy 25-34 rokiem życia. W roku 2017 również najwięcej osób bezrobotnych należało do tej grupy wiekowej. Pozytywny jest fakt, że tendencja w zakresie posiadania statutu osoby bezrobotnej w tej grupie wiekowej na przestrzeni lata 2015 – 2018 jest malejąca. Podobnie zresztą jak wśród pozostałych grup wiekowych. Od roku 2015 zauważalny jest spadek bezrobotnych w poszczególnych grupach wiekowych. Liczba bezrobotnych w wieku 18 – 24 porównując do roku 2015 i 2018 zmalała o 87 osób. Liczba bezrobotnych w wieku 25-34 porównując ten sam okres zmniejszyła się o 72 osoby. Liczba bezrobotnych w wieku 35-44 w analizowanym okresie zmalała o 54 osoby. Natomiast liczba bezrobotnych w wieku 45-54 zmniejszyła się o 120 osób. W przypadku grupy wiekowej 55-59 odnotowano spadek bezrobotny o 49 osób. Natomiast w przypadku osób 65 i więcej osób bezrobotnych w porównywanych latach 2018 i 2015 jest mniejszy o 40 osób.

Tabela 5. Działania podejmowane przez Centrum Aktywizacji Zawodowej wskazane w Strategii Rozwiązywania Problemów Społecznych

Lp.	Zadanie	Podejmowane działania
01.	Pośrednictwo pracy	<ul style="list-style-type: none"> • udzielanie pomocy bezrobotnym i poszukującym pracy w uzyskaniu odpowiedniego zatrudnienia oraz pracodawcom w pozyskaniu pracowników o poszukiwanych kwalifikacjach zawodowych; • pozyskiwanie ofert pracy; • upowszechnianie ofert pracy, w tym przez przekazywanie ofert pracy do internetowej bazy ofert pracy, udzielaniu pracodawcom informacji o kandydatach do pracy, w związku ze zgłoszoną ofertą pracy; • informowanie bezrobotnych i poszukujących pracy oraz pracodawców o aktualnej sytuacji i przewidywanych zmianach na lokalnym rynku pracy; • inicjowanie i organizowaniu kontaktów bezrobotnych i poszukujących pracy z pracodawcami (giełdy pracy); • informowanie bezrobotnych o przysługujących im prawach i obowiązkach; • rejestracja oświadczeń o powierzeniu wykonywania pracy przez cudzoziemców; • wydawanie zezwoleń na pracę sezonową, cudzoziemcom;
02.	Poradnictwo zawodowe	<ul style="list-style-type: none"> • udzielanie bezrobotnym i poszukującym pracy informacji o zawodach, rynku pracy, możliwościach szkolenia i kształcenia, umiejętnościach niezbędnych przy aktywnym poszukiwaniu pracy i samozatrudnieniu; • udzielanie bezrobotnym i poszukującym pracy porad z wykorzystaniem standaryzowanych metod ułatwiających wybór zawodu, zmianę kwalifikacji, podjęcie lub zmianę pracy, w tym badanie kompetencji, zainteresowań i uzdolnień zawodowych; • kierowanie na specjalistyczne badania psychologiczne i lekarskie umożliwiające wydanie opinii o przydatności zawodowej do pracy i zawodu albo kierunku szkolenia; • inicjowanie, organizowanie i prowadzenie grupowych porad zawodowych dla

		<p>bezrobotnych i poszukujących pracy;</p> <ul style="list-style-type: none"> • inicjowanie, organizowanie i prowadzenie szkoleń z zakresu umiejętności poszukiwania pracy realizowanych przez powiatowe urzędy pracy;
03.	Rozwój zawodowy, szkolenia	<ul style="list-style-type: none"> • pozyskiwanie i gospodarowanie środkami finansowymi na realizację szkoleń; • inicjowanie, organizowanie i finansowanie szkoleń w ramach: szkoleń indywidualnych, szkoleń grupowych oraz umów trójstronnych, w tym także dokonywanie wyboru instytucji szkoleniowej i zawieranie umów szkoleniowych z instytucjami szkoleniowymi, kierowanie osób na szkolenia, monitorowanie przebiegu szkoleń, prowadzenia analiz skuteczności i efektywności szkoleń; • przygotowanie stosownej dokumentacji oraz finansowanie bonu szkoleniowego; • realizacja zadań związanych z KFS, w szczególności udzielanie pomocy pracodawcom poprzez finansowanie kształcenia ustawicznego pracowników i pracodawcy;
04.	Instrumenty rynku pracy	<ul style="list-style-type: none"> • pozyskiwanie i gospodarowanie środkami finansowymi na realizację zadań z zakresu aktywizacji lokalnego rynku pracy, przygotowywanie i realizowanie projektów w zakresie zatrudnienia, w tym przeciwdziałania bezrobociu, łagodzenia skutków bezrobocia i aktywizacji zawodowej bezrobotnych, wynikających z programów operacyjnych współfinansowanych ze środków EFS i FP; • organizacja staży, organizacja prac interwencyjnych, organizacja robót publicznych, organizacja prac społecznie użytecznych, udzielanie jednorazowych środków na rozpoczęcie działalności gospodarczej, refundacja kosztów wyposażenia stanowiska pracy, wypłata stypendium w związku z podjęciem dalszej nauki, przygotowanie stosownej dokumentacji oraz finansowanie bonów: stażowego, zatrudnieniowego oraz bonu na zasiedlenie, inicjowanie oraz realizacja dofinansowań wynagrodzenia za zatrudnienie skierowanego bezrobotnego, który ukończył 50 rok życia;

Źródło: PUP

1.2. Zasoby miejskie

Tabela 6. Stan zasobów miejskich w latach 2011- 2018

Lp.	Analizowany zakres	2011	2012	2013	2014	2015	2016	2017	2018
01.	Najemcy	9246	8910	7910	7653	7312	6917	6608	6293
02.	Zasoby mieszkaniowe gminy Racibórz	3490	3458	3300	3270	3204	3093	2997	2861
03.	Liczba lokali socjalnych	434	464	484	528	519	517	502	485
04.	Liczba postępowań eksmisyjnych	55	69	47	50	28	32	15	39
05.	Liczba wykonanych eksmisji	64	35	36	18	23	34	13	15
06.	Liczba mieszkańców zadłużonych	918	-	722	705	609	520	451	356

Źródło: dane MZB Racibórz

2. Placówki oświatowe w Raciborzu

Tabela 7. Liczba jednostek edukacyjnych podległych miastu Racibórz w latach 2012-2018

Rodzaj placówki	2013/2014	2014/2015	2015/2016	2016/2017	2017/2018	2018/2019
Przedszkola	13	13	12	12	12	12
Szkoły podstawowe	7	7	6	6	6	6
Zespoły szkolno-przedszkolne	3	3	4	4	4	4
Gimnazja	4	4	4	4	0	0

Źródło: dane Urzędu Miasta Racibórz

W zakresie liczby jednostek edukacyjnych podległych miastu Racibórz na przestrzeni lat 2013 – 2018 z inicjatywy Miasta Racibórz nie prowadzono działań, które spowodowałyby wzrost bądź zmniejszenie liczby placówek. W latach 2017 – 2019 zmianą objęte zostały placówki kształcące na poziomie gimnazjalnym. Nastąpiło wygaszanie Gimnazjów –

ogólnopolska reforma systemu oświaty. W pozostałym zakresie liczba placówek edukacyjnych prowadzonych przez miasto Racibórz utrzymana jest na poziomie constans na przestrzeni lat 2013 – 2019.

Tabela 8. Liczba dzieci i młodzieży w jednostkach edukacyjnych podległych miastu Racibórz w latach 2012-2018

Rodzaj placówki	2013/2014	2014/2015	2015/2016	2016/2017	2017/2018	2018/2019
Przedszkola	1393	1338	1227	1564	1527	1533
Szkoły podstawowe	2416	2213	2253	2043	3256	3414
Zespoły szkolno-przedszkolne	204	489	621	396	470	502
Gimnazja	1241	1173	1117	1102	0	0
Razem	5254	5213	5218	5105	5253	5449

Źródło: dane Urzędu Miasta Racibórz

Analiza danych pod względem liczby uczniów w jednostkach edukacyjnych prowadzonych przez Miasto Racibórz wskazuje, że w roku szkolnym 2018/2019 w stosunku do roku bazowego, tj. 2013/2014 liczba uczniów wzrosła o 195. Badając dane z pozostałych okresów wskazuje się, że liczba uczniów na przestrzeni lat ujętych w tabeli utrzymuje się na podobnym poziomie, tzn. w żadnym roku szkolnym liczba uczniów nie spadła poniżej 5000, ani też w żadnym roku szkolnym liczba uczniów nie wzrosła znacząco. Największy wzrost odnotowano jak wskazują dane w roku 2018/2019. Natomiast największy spadek liczby uczniów spośród wskazanych w tabeli danych miał miejsce w roku szkolnym 2016/2017 – wtedy liczba uczniów w placówkach prowadzonych przez Miasto Racibórz była mniejsza o 344 uczniów w porównaniu do roku 2018/2019 oraz była mniejsza o 149 uczniów w porównaniu do roku 2013/2014. Odnotowano wzrost ilości uczniów w roku 2018/2019 w stosunku do roku 2017/2018 oraz w stosunku do roku 2013/2014.

II. Ewaluacja

Na podstawie przeprowadzonej ankiety ewaluacyjnej możliwym stało się pozyskanie danych w zakresie najistotniejszych problemów społecznych odnoszących się do mieszkańców Raciborza w różnych sferach ich życia. Ewaluacja umożliwiła wskazanie najistotniejszych problemów występujących w Raciborzu oraz obszarów ich występowania.

Dane zestawiono w tabelach i wykresach. W przypadku zestawień tabelarycznych umieszczono z jednej strony dane pochodzące ze Strategii Rozwiązywania Problemów Społecznych, a z drugiej strony dane będące wynikiem przeprowadzonej ewaluacji w bieżących roku.

2. Problemy społeczne w Raciborzu

Tabela 9. Najważniejsze problemy społeczne w Raciborzu

NAJWAŻNIEJSZE PROBLEMY SPOŁECZNE WYSTĘPUJĄCE NA TERENIE RACIBORZA	%	% 2019 r.
PROBLEM	WSKAZAŃ	WSKAZAŃ
Rodziny niepełne	22	30
Alkoholizm	54	57
Narkomania	12	10
Bezrobocie	54	7
Przemoc w rodzinach	20	23
Przestępczość młodocianych	10	3
Bieda	30	0
Bezdomność	10	17
Chuligaństwo	16	13
Trudna sytuacja osób starszych	34	80
Brak oferty rozwoju dzieci i młodzieży	14	7
Trudna sytuacja osób niepełnosprawnych	22	57
Trudna sytuacja materialna rodzin	44	3
Ograniczony dostęp do szkolnictwa	4	10
Ograniczony dostęp do przedszkoli/złobków	4	37
Brak poczucia bezpieczeństwa	4	13
Niewydolność opiekuńczo-wychowawcza rodzin	30	20
Choroby lub zaburzenia psychiczne	18	13
Niedobór instytucji lub organizacji społecznych działających na rzecz mieszkańców	28	40
Emigracja młodych osób	56	53
Inne - jakie?	-	0

Źródło: Opracowanie OPS na podstawie przeprowadzonej ankiety

Na podstawie zgromadzonych danych zauważa się, że dwa spośród wszystkich problemów wskazywane były w poprzedniej ankiecie, tj.:

Alkoholizm, 57% badanych obecnie uznało, że alkoholizm stanowi poważne zagrożenie dla mieszkańców Raciborza. Natomiast w poprzedniej ankiecie 54% uznało, że jest to poważne zagrożenie.

Emigracja młodych ludzi 53% badanych opowiedziało się, że należy uznać ten czynnik za poważny problem społecznych (w poprzedniej ankiecie liczba wskazań wynosiła 56%).

Zatem podobny odsetek osób wskazał wymienione powyżej problemy poprzednio i obecnie. Wnioskować można, że w opinii społecznej w tym zakresie sytuacja nie uległa zmianie.

Natomiast w przeprowadzonej w roku 2019 ankiecie badani wskazywali z większą częstotliwością inne problemy, które w ich opinii są istotnym zagrożeniem dla społeczeństwa raciborskiego, tj.:

Trudna sytuacja osób starszych, aż 80% wskazań odnosi się to tego problemu społecznego. W poprzednim badaniu procent wskazań na trudną sytuację osób starszych wynosił 34%. Zatem zjawisko jest poważne, stanowi realne zagrożenie dla tej grupy wiekowej i wymaga podjęcia działań w tym zakresie.

Trudna sytuacja osób niepełnosprawnych – 57% wskazań na ten problem społeczny. W poprzedniej ankiecie procent wskazań wynosił 22%.

Niedobór organizacji społecznych działających na rzecz mieszkańców – 40%, gdzie w poprzedniej ankiecie odsetek wskazań wynosił zaledwie 28%. Tym samym jest to kolejny z problemów, który w opinii badanej grupy w odniesieniu do społeczeństwa raciborskiego stał się znaczący. Znaczenie problemu może wynikać, z podniesienia poziomu świadomości obywatelskiej.

Żadna z ankietowanych osób nie wskazała problemu biedy, gdzie w poprzedniej ankiecie na ten problem uwagę zwróciło, 30% badanych.

Wnioski: Poważne zagrożenie społeczne dotyczy osób starszych i ich sytuacji społecznej. Z częstymi problemami borykają się osoby niepełnosprawne. Zagrożenie stanowi również problem alkoholizmu, emigracji młodych ludzi oraz niedobór odpowiednich instytucji i organizacji społecznych działających na rzecz mieszkańców. W końcowej części raportu zamieszczono obszary, które wymagają zwrócenia większej uwagi i zaangażowania ze strony Miasta. Wskazywano na konieczność poprawy i zmiany, m.in. w obszarach wymienianych jako te, które stanowią istotne zagrożenia społeczne dla mieszkańców.

Tabela 10. Grupy narażone na problemy społeczne w Raciborzu

PROBLEMY SPOŁECZNE W RACIBORZU	%	%
--------------------------------	---	---

DOTYKAJĄ NAJBARDZIEJ	WSKAZAŃ	WSKAZAŃ 2019 r.
Samotnych rodziców	28	47
Rodziny wielodzietne	34	10
Osoby uzależnione	50	50
Osoby ubogie	60	27
Osoby starsze	48	90
Niepełnosprawnych	42	77
Dzieci i młodzież	16	13
Osoby opuszczające zakłady karne	24	37
Rodziny niewydolne opiekuńczo/wychowawczo	48	43
Osoby chore lub zaburzone psychicznie	44	47
Rodziny osób chorych lub zaburzonych psychicznie	34	53
Inne – jakie?	-	0

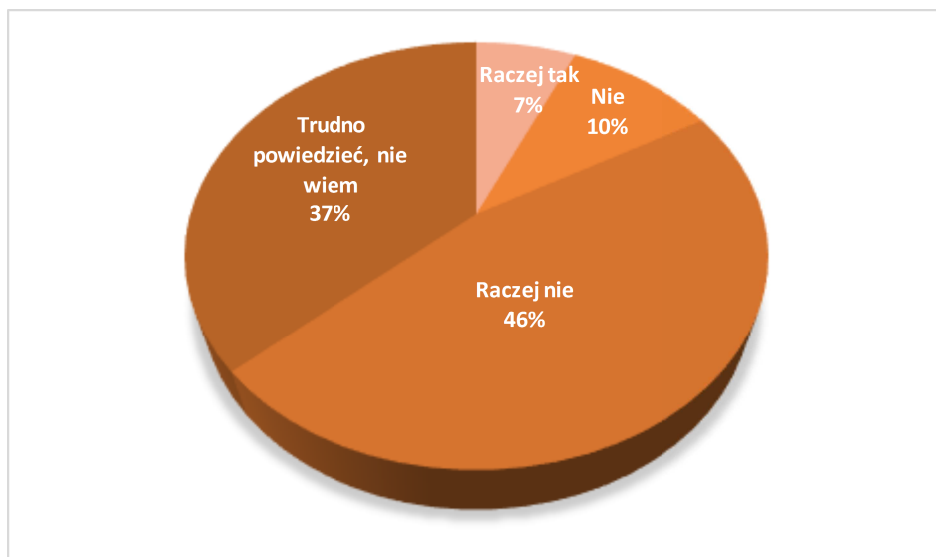
Źródło: Opracowanie OPS na podstawie przeprowadzonej ankiety

Osoby biorące udział w ankiecie poproszone zostały o wskazanie grup społecznych, które najczęściej w ich opinii narażone są na różnego rodzaju problemy społeczne. Wśród badanych najczęściej pojawiała się odpowiedź, że w **największym stopniu narażone na problemy społeczne są osoby starsze** – 90 % wskazań. W poprzedniej ankiecie również osoby starsze zostały uznane za grupę najbardziej narażoną na problemy społeczne, aczkolwiek procentowy odsetek wskazań kształtował się na poziomie 48%. Kolejną pod względem liczby wskazań grupą narażoną w opinii ankietowanych na problemy społeczne są **osoby niepełnosprawne** – 77% wskazań. W poprzednie ankiecie 42% badanych uznało, że jest to grupa narażona na problemy społeczne. Badani uznali również, że **rodziny osób chorych lub zaburzonych psychicznie** są narażone w dużym stopniu na problemy społeczne – 53%. W poprzedniej ankiecie 34% badanych uznało, że jest to grupa narażona na problemy społeczne. Problemy w opinii badanej grupy dotyczą również **osoby uzależnione** – 50% wskazań – dokładnie tyle samo wynosił wskaźnik wskazań w poprzednim badaniu. W poprzednim badaniu uznano, że osoby ubogie są grupą, które dotyczą problemy społeczne, w badaniu przeprowadzonym w roku 2019, procent wskazań na tą grupę społeczną wyniósł 27%. Badani opowiedzieli się również, że grupą narażoną na problemy społeczne są **osoby chore lub zaburzone psychicznie** – 47% oraz **samotni rodzice** – 47%. Uwagę należy zwrócić również na grupę

rodziców niewydolnych opiekuńczo/ wychowawczo, gdzie 43% badanych opowiedziało się, że grupa ta również jest narażona na problemy społeczne (w poprzedniej ankiecie współczynnik wskazań na tę grupę społeczną był wyższy o 5%).

Wnioski: Poważnie na problemy społeczne narażone są następujące grupy społeczne zamieszkujące Miasto Racibórz (kolejność wg najwyższego stopnia zagrożenia):

- osoby starsze;
- niepełnosprawni;
- rodziny osób chorych lub zaburzonych psychicznie;
- osoby uzależnione;
- osoby chore lub zaburzone psychicznie;
- samotni rodzice.



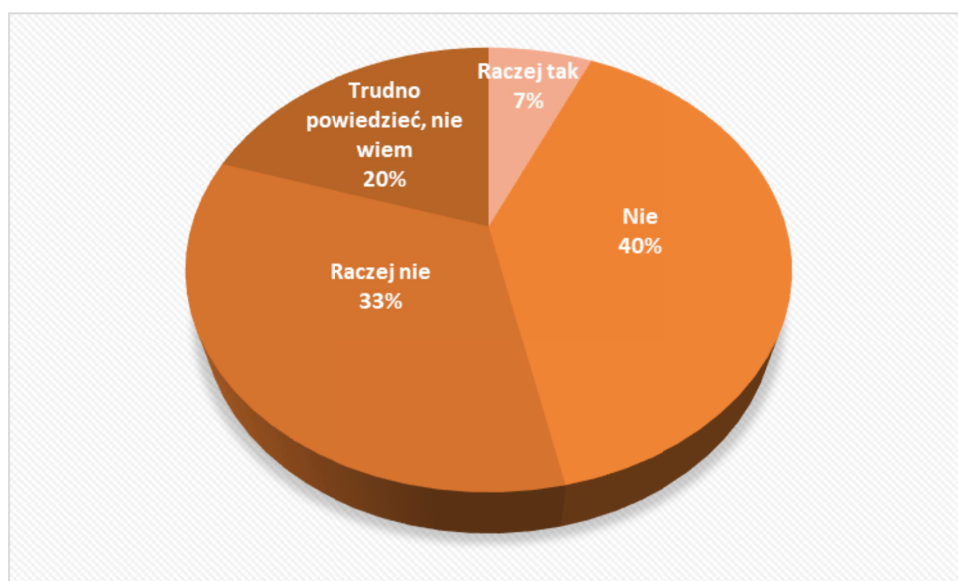
Źródło: Opracowanie OPS na podstawie przeprowadzonej ankiety

W opinii ankietowanych ubóstwo nie stanowi problemu który dotyczy mieszkańców Raciborza. 56% badanych uznało, że Raciborzanie nie mają problemu z tego rodzaju negatywnym zjawiskiem społecznym. 7% grupa badanych, która stwierdziła, że mieszkańcy Raciborza borykają się z problemem ubóstwa jako jego przyczynę wskazywała:

- alkoholizm;
- brak pracy;
- niepełnosprawność.

Badani wskazali również, że problem ubóstwa dotyka osoby starsze z uwagi na brak środków finansowych (zbyt niskie świadczenia emerytalne).

Wykres 7. Bezrobocie

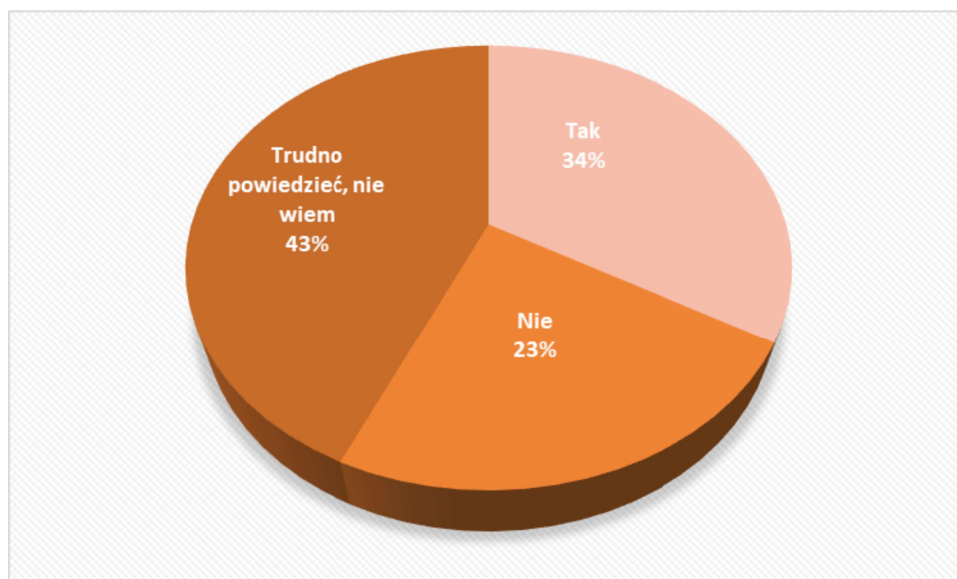


Źródło: Opracowanie OPS na podstawie przeprowadzonej ankiety

Badana grupa opowiedziała się w zakresie problemu bezrobocia. W opinii biorących udział w ankiecie badanych osób w Raciborzu nie występuje problem bezrobocia – 73% wyraziło ten pogląd. Grupa 7%, która uznała, że mieszkańców Raciborza dotyka problem bezrobocia, jako jego przyczyny wskazała:

- zbyt mały rozwój przedsiębiorstw w regionie;
- nieadekwatne do wykształcenia zarobki (zwłaszcza w kontekście osób młodych);
- uzależnienia;
- korzystanie ze wsparcia instytucji pomocowych (badani określali to mianem uzależniania);
- ogólna nieporadność życiowa;
- wiek produkcyjny.

Wykres 8. Bezdomność



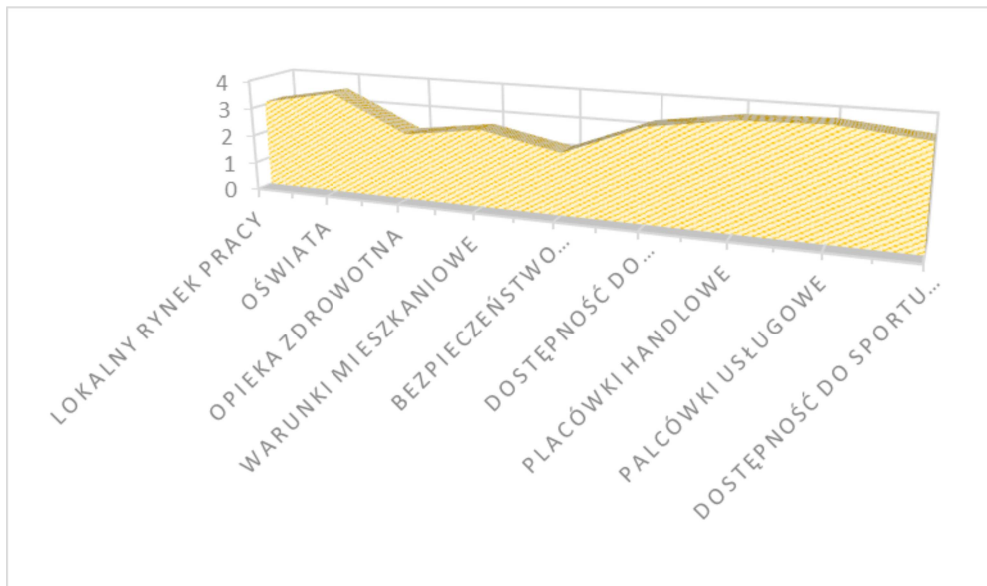
Źródło: Opracowanie OPS na podstawie przeprowadzonej ankiety

Na podstawie przeprowadzonej ankiety stwierdza się, że badana grupa miała problem z jednoznacznym opowiedzeniem się za ewentualnym występowaniem problemu bezdomności w Raciborzu – 43% badanych, w tym zakresie nie ma zdania jest im trudno ocenić sytuację. 23% badanych uznało, że w Raciborzu nie występuje problem bezdomności. Natomiast 34% badanych stwierdziło, że mieście występuje problem bezdomności. Wśród najczęściej wskazywanych przyczyn zjawiska wymieniano:

- rozwody,
- nadużywanie alkoholu (ogólnie uzależnienia),
- eksmisja,
- powrót z zakładu karnego,
- brak stałych dochodów,

- przemoc w rodzinie,
- problemy zdrowotne,
- brak mieszkań,
- brak pomocy ze strony najbliższych,
- bezradność,
- brak wiary w siebie.

Wykres 9. Ocena warunków życia w Raciborzu



Źródło: Opracowanie OPS na podstawie przeprowadzonej ankiety

Ankietowani najwyżej ocenili dostęp do placówek handlowych i usługowych. Najniżej natomiast bezpieczeństwo i opiekę zdrowotną.

Tabela 11. Ocena warunków życia w Raciborzu

Ocena warunków życia w mieście	Średnia ocen w skali	
	1-5	
	Poprzednio	2019
Lokalny rynek pracy	2,21	3,10
Oświata	3,74	3,60
Opieka zdrowotna	2,54	2,34
Warunki mieszkaniowe	3,02	2,72
Bezpieczeństwo mieszkańców	3,37	2,17
Dostępność do kultury i rozrywki	3,82	3,28
Placówki handlowe	4,39	3,70
Placówki usługowe	4,13	3,79
Dostępność do sportu i rekreacji	4,13	3,52

Źródło: Opracowanie OPS na podstawie przeprowadzonej ankiety

W zakresie oceny warunków życia w Raciborzu w opinii ankietowanej grupy osób najlepiej sytuacja wygląda pod względem:

- placówek usługowych,
- placówek handlowych,
- oświaty,
- dostępności do sportu i rekreacji,
- dostępności do kultury i rozrywki.

Zatem ocena warunków życia w Raciborzu w zakresie wskazanych czynników nie uległa zmianie. W poprzedniej ankiecie również wskazywano na te czynniki. Niżej oceniono natomiast:

- bezpieczeństwo mieszkańców;
- warunki mieszkaniowe;
- opieka zdrowotna.

Badana grupa w ankiecie poproszona została o wskazanie najistotniejszych problemów na które w ich opinii w pierwszej kolejności należy zwrócić uwagę i podjąć działania w celu zapobiegania negatywnym skutkom będącym następstwem wskazanych problemów. Do najczęściej wymienianych problemów należą:

1. Problemy w aspekcie ochrony zdrowia: Ograniczona dostępność do ośrodków rehabilitacji, wysokie koszty ponoszone za rehabilitację, opieka medyczna w zakresie długich kolejek do lekarzy specjalistów, brak lekarzy świadczących usługi z NFZ, ograniczony dostęp do terapii psychologicznej dla dzieci i młodzieży, niewystarczająca pomoc dla osób z zaburzeniami psychicznymi

2. Problemy w aspekcie osób starszych: brak domów spokojnej starości, brak DDPS, brak miejsc spotkań dla osób starszych i samotnych, eurosieroctwo osób starszych.
3. Problemy w aspekcie osób niepełnosprawnych: bariery architektoniczne, niewystarczająca opieka medyczna, brak zakładu aktywności zawodowej dla osób niepełnosprawnych, brak asystentów osób niepełnosprawnych, niewystarczająca opieka/pomoc dla osób niepełnosprawnych.
4. Problemy w aspekcie zasobów miejskich: brak mieszkań komunalnych i socjalnych, brak mieszkań chronionych, niedobór zasobów mieszkaniowych, brak programu mieszkaniowego dla ludzi młodych, wysokie czynsze za mieszkania.
5. Problemy w aspekcie finansowo – gospodarczym: niskie zarobki, dysproporcje społeczne, bezrobocie.
6. Problemy infrastrukturalne: zła organizacja komunikacji miejskiej, bariery architektoniczne, korki – złe rozwiązania komunikacyjne, konieczność budowy nowych dróg dojazdowych do miasta.
7. Problemy demograficzne: emigracja młodych ludzi, starzenie się społeczeństwa.
8. Problemy w zakresie uzależnień: alkoholizm, potrzeba stworzenia terapii dla kobiet i dzieci, brak możliwości podjęcia terapii w związku z uzależnieniami.
9. Problemy w zakresie opieki, oświaty i wychowania: niewystarczająca ilość miejsc w żłobku, rozpad rodzin, niewystarczające wsparcie wychowawcze (brak organizacji zajęć dla dzieci i młodzieży), niewydolność opiekuńczo wychowawcza rodzin, brak wystarczającej pomocy dla rodzin, za niski poziom szkolnictwa, przemoc w rodzinach.
10. Problemy w zakresie dostępności do kultury: brak wystarczającej ilości wydarzeń o charakterze kulturalno – rozrywkowym, rekreacyjnym, wysokie koszty uczestnictwa w wydarzeniach kulturalnych.
11. Problemy społeczne: bezdomność, niewłaściwe podejście i traktowanie zwierząt (okrucieństwo wobec zwierząt), smog.

Badana grupa wskazała inicjatywy, które powinny zostać podjęte w celu poprawy warunków życia mieszkańców Raciborza, wśród najczęściej wskazywanych wymieniano: ogólnie zwiększenie działań ze strony Miasta Racibórz na rzecz mieszkańców, poprzez: wprowadzenie monitoringu (poprawa bezpieczeństwa), pomoc dla osób niepełnosprawnych, starszych (poprawa opieki), niepełnosprawnych intelektualnie, rodzin niezaradnych i niewydolnych opiekuńczo – wychowawczo, rodziców (poprawa poziomu edukacji, zwiększenie ilości miejsc w żłobkach), stworzenie warunków umożliwiających rozwój ludziom młodym (zapobieganie emigracji), dostosowanie infrastruktury do osób starszych

niepełnosprawnych (likwidacja barier architektonicznych), zwiększenie zakresu pomocy społecznej (np. mieszkania – budowa, mieszkania socjalne, mieszkania wspomagane), umożliwienie mieszkańcom korzystania z różnych form dofinansowania (np. na wymianę pieców – walka ze smogiem), poprawa infrastruktury komunikacyjnej, drogowej, rekreacyjnej (budowa ścieżek rowerowych), różnorodność oferty kulturalnej, oświatowej, ekologicznej, podniesienie wynagrodzeń, organizowanie form wsparcia psychologicznego (terapii) dla dzieci i młodzieży, budowa obwodnicy Raciborza, usprawnienie działania placówek opiekuńczo – medycznych.

W kolejnym pytaniu badana grupa poproszona została o wskazanie obszarów życia, które w latach 2016 – 2018 w ich opinii uległy poprawie. Wśród najczęstszych wskazywano: wprowadzenie budżetu obywatelskiego, zmniejszenie bezrobocia, poprawę jakości obsługi w urzędach, zmniejszenie ubóstwa, poprawę w zakresie rozwoju infrastruktury handlowej, poprawę w zakresie dostępności do mieszkań, podejmowanie działań na rzecz rozbudowy ścieżek rowerowych, podejmowanie inicjatyw na rzecz poprawy ochrony środowiska, poprawę jakości zieleni miejskiej, poprawę wizerunku miasta.

Badana grupa została poproszona o wskazanie obszarów życia, które w ich opinii na przestrzeni lat 2016 – 2018 uległy pogorszeniu, najczęściej wskazywano na:

1. Infrastruktura miasta: niedostosowanie komunikacji miejskiej i połączeń do potrzeb mieszkańców, brak odpowiedniej ilości połączeń międzymiastowych, zbyt mała ilość parkingów, zły stan dróg, duże natężenie ruchu (nieodpowiednie rozwiązania komunikacyjne), niebezpieczeństwo z uwagi na złe rozwiązania w zakresie ścieżek rowerowych,
2. Mieszkania: zmniejszenie (utrudnienia) w dostępności do mieszkań komunalnych, brak lokali socjalnych dla rodzin wielodzietnych, osób samotnych.
3. Osoby niepełnosprawne i starsze: pogorszenie opieki.
4. Pomoc medyczna: brak specjalistów, niedostępność terapii dla rodzin, brak psychologów, pogorszenie warunków dostępności do lekarzy w ramach NFZ.
5. Ekologia: wzrost zanieczyszczenia środowiska.

3. Sytuacja osób starszych w Raciborzu

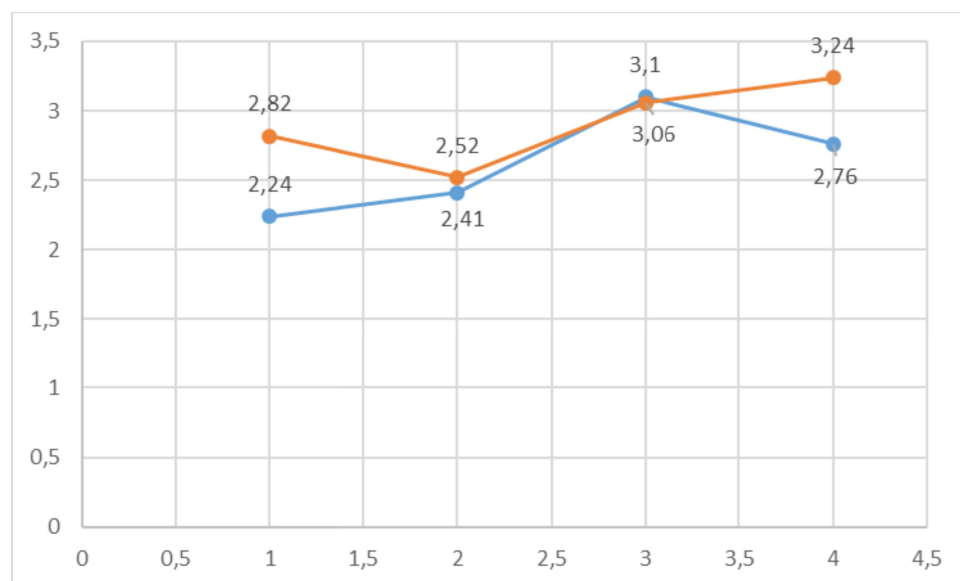
Przedstawione powyżej dane wskazują, że sytuacja osób starszych w Raciborzu jest niekorzystna i wymaga podjęcia działań ze strony Miasta, w celu zapobieganie negatywnym zjawiskom z udziałem tej grupy społecznej. Osoby starsze stanowią znaczący procent mieszkańców Raciborza (w Mieście ma miejsce proces starzenia się społeczeństwa). Poniżej przedstawiono dane z ankiety ewaluacyjnej, które dotyczą osób starszych.

Tabela 12. Ocena sytuacji osób starszych – średnie wartości

	Sytuacja materialna	Sytuacja zdrowotna	Sytuacja rodzinna	Sytuacja społeczna
2019	2,24	2,41	3,1	2,76
Dane ze Strategii	2,82	2,52	3,06	3,24

Źródło: Opracowanie OPS na podstawie przeprowadzonej ankiety

Wykres 6. Sytuacja osób starszych – średnie wartości



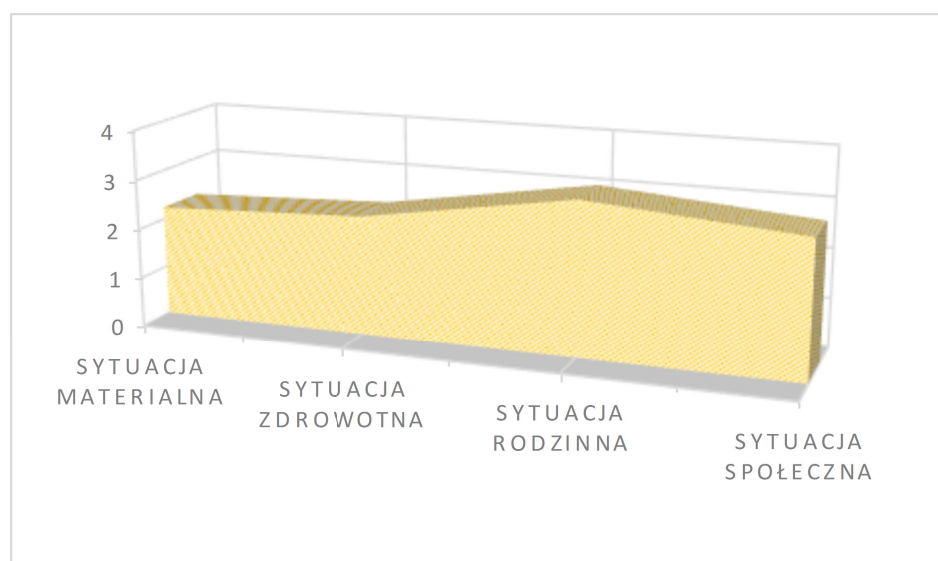
Źródło: Opracowanie OPS na podstawie przeprowadzonej ankiety

Kolor niebieski – dane za rok 2019

Kolor pomarańczowy – dane podane w obowiązującej Strategii Rozwiązywania Problemów Społecznych Miasta Racibórz

Przedstawione dane wskazują, że pogorszeniu uległa sytuacja osób starszych. Sytuacja w zakresie materialnym, zdrowotnym oraz w wymiarze społecznym w opinii uczestniczącej w badaniu grupy wypada gorzej w porównaniu do badania przeprowadzonego poprzednio. Nieznacznie wyżej oceniona została sytuacja osób starszych w zakresie sytuacji rodzinnej.

Wykres 10. Sytuacja osób starszych w roku 2019



Źródło: Opracowanie OPS na podstawie przeprowadzonej ankiety

Obecnie najlepiej oceniana jest sytuacja osób starszych w aspekcie ich sytuacji rodzinnej. W dalszej części ewaluacji wskazane zostanie również, że rodzina stanowi grupę, ze strony której osoby starsze najczęściej uzyskują pomoc i wsparcie.

Tabela 13. Problemy osób starszych zamieszkujących w Raciborzu

PROBLEMY OSÓB STARSZYCH W RACIBORZU	% WSKAZAŃ	% WSKAZAŃ 2019
Ubóstwo i bieda	54	53
Niepelnosprawność	56	73
Brak opieki ze strony rodziny	68	73
Choroby	76	83
Samotność	72	90
Bariery architektoniczne	42	47
Utrudniony dostęp do placówek rehabilitacyjnych	62	83
Utrudniony dostęp do placówek opiekuńczych	36	60
Brak akceptacji w środowisku lokalnym	14	13

Źródło: Opracowanie OPS na podstawie przeprowadzonej ankiety

Przedstawiciele instytucji biorących udział w ankiecie poproszeni zostali o odniesienie się do sytuacji i problemów osób starszych zamieszkujących Raciborzu. Na podstawie przeprowadzonego badania stwierdza się, że część problemów dotyczących osoby starsze pokrywa się z problemami, które zostały wskazane w poprzednim badaniu. Do problemów występujących poprzednio i obecnie należą:

Samotność – 90% wskazań,

Choroby – 83% wskazań,

Brak opieki ze strony rodziny – 73% wskazań.

W zakresie wymienionych problemów społecznych osób starszych podkreślić należy, że odsetek wskazań w każdym przypadku jest wyższy niż w poprzednim badaniu. Zatem problemy dotyczące osoby starsze stanowią poważne zagrożenie dla tej grupy społecznej.

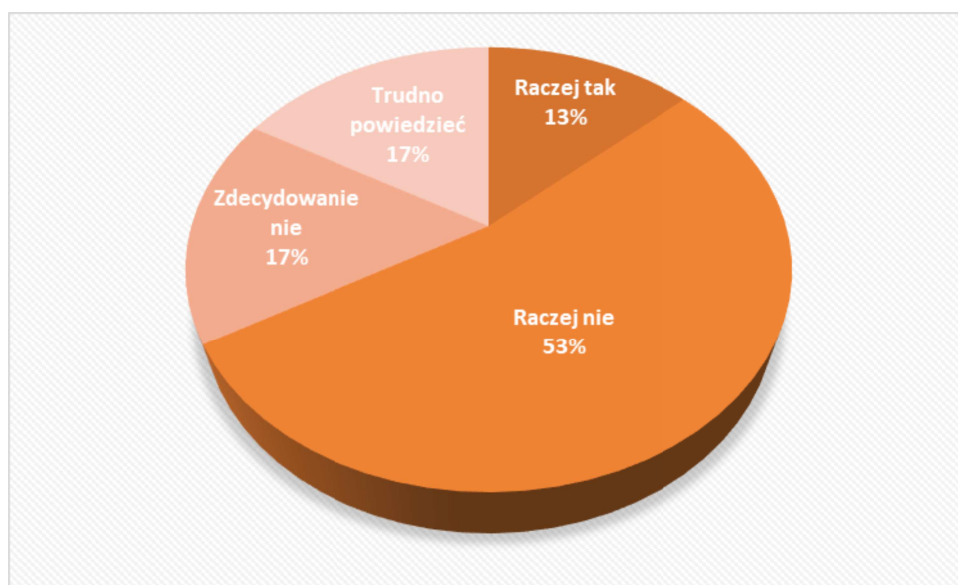
Ponadto badana grupa uznała, że osoby starsze również borykają się z takimi problemami, jak:

Niepełnosprawność – 73% wskazań,

Utrudniony dostęp do placówek rehabilitacyjnych – 83% wskazań.

W poprzednim badaniu poziom wskazań na te problemy był niższy. Liczba problemów społecznych, na które narażone są osoby starsze jest duża.

Wykres 11. Pomoc osobom starszym w życiu codziennym



Źródło: Opracowanie OPS na podstawie przeprowadzonej ankiety

W opinii 70% biorących udział w badaniu osoby starsze zamieszkujące w Raciborzu nie otrzymują odpowiedniej pomocy w życiu codziennym. Tylko 13% badanych uznało, że osoby starsze otrzymują odpowiednią pomoc. Ocena sytuacji w tym zakresie wypadła zdecydowanie gorzej niż w poprzednim badaniu. Bowiern w danych ze Strategii Rozwiązywania Problemów Społecznych wynika, że poprzednio 38% badanych wskazało, że osoby starsze raczej otrzymują odpowiednią pomoc. Opinia w tym zakresie pokrywa się z innymi danymi przedstawionym w raporcie a odnoszącymi się do sytuacji osób starszych. Stanowi również źródło informacji niezbędnych do zwrócenia większej uwagi na tą grupę społeczną.

Tabela 14. Źródła pomocy dla osób starszych zamieszkujących w Raciborzu

OD KOGO OSOBY STARSZE NAJCZĘŚCIEJ UZYSKUJĄ POMOC	% WSKAZAŃ	% WSKAZAŃ 2019
Od rodziny	84	83
Od sąsiadów	46	53
Ze strony OPS	58	23
Inni: PFRON, PCPR, Kościół, fundacje	26	17

Źródło: Opracowanie OPS na podstawie przeprowadzonej ankiety

Osoby starsze w opinii badanej grupy najczęściej otrzymują pomoc od rodziny – 83% wskazań, następnie od sąsiadów – 53%. W dalszej kolejności wskazywane były różnego rodzaju instytucje i organizacje działające na terenie Raciborza, w tym OPS. Jeśli mowa o ilości wskazań na poszczególne formy wsparcia dla osób niepełnosprawnych pod kątem ilości wskazań w porównaniu do poprzedniej ankiety sytuacja nie uległa zmianie.

W celu zweryfikowania potrzeb raciborskich seniorów przeprowadzono badanie ankietowe wśród osób uczęszczających do Dziennego Domu Pomocy Społecznej w Raciborzu. W ankiecie udział wzięły osoby pomiędzy 54 rokiem życia, a 91 rokiem życia. Średnia wieku uczestników badania wynosiła 78 lat.

Badani seniorzy poproszeni zostali o ocenę dostępności do rehabilitacji i świadczonych usług opiekuńczych. W opinii seniorów poziom rehabilitacji i dostępności do świadczonych usług opiekuńczych jest dobry. 72% badanych jest zadowolonych ze swojej sytuacji pod tym względem. Natomiast 28% badanych seniorów jest zdania, że dostęp do rehabilitacji i usług opiekuńczych wymaga poprawy.

Seniorzy poproszeni zostali o wskazanie zasadności stworzenia w Raciborzu Ośrodka Wsparcia – 100% badanych opowiedziało się pozytywnie za tego typu inicjatywą. W dalszej części ankiety seniorzy poproszeni zostali o wyrażenia swojego zdania w zakresie stworzenia mieszkań wspomaganych, również 100% badanych uznało, że jest to zasadne przedsięwzięcie. Również pozytywnie badana grupa odniosła się do zwiększenia form aktywności dla seniorów, np. w Ośrodku Wsparcia – 100%. Dokładnie tylu samo seniorów uznało, że w Raciborzu należy rozbudować infrastrukturę społeczną dla osób starszych.

Wnioski: Przeprowadzone badanie wskazuje, że sytuacja osób starszych zamieszkujących w Raciborzu wymaga zainteresowania. Osoby starsze są grupą najbardziej narażoną na

zagrożenia – problemy społeczne. Borykają się z wieloma trudnościami dnia codziennego, nie otrzymują pomocy, która mogłaby przesądzać o poczuciu bezpieczeństwa i stabilizacji. Sytuacja materialna, zdrowotna i społeczna tych osoby również jest na poziomie niższym niż w latach poprzednich (w porównaniu do danych ujętych w Strategii Rozwiązywania Problemów Społecznych Miasta Racibórz). Niski współczynnik udziału instytucji działających na terenie Raciborza w zakresie źródeł pomocy dla osób starszych może wynikać z faktu, iż osoby starsze nie zawsze wiedzą o możliwych źródłach pomocy. Zatem wobec seniorów zamieszkujących w Raciborzu należy podjąć odpowiednie działania i inicjatywy, które zmniejszą ryzyko wystąpienia i nasilenia problemów społecznych w tej grupie.

W opinii ankietowanej grupy osoby starsze potrzebują wsparcia w postaci:

- usług opiekuńczych;
- społecznej aktywizacji (np. organizacja spotkań dla seniorów, wzrost zainteresowania sprawami seniorów ze strony społeczeństwa);
- psychologicznego;
- ogólnej pomocy w codziennym życiu;
- organizacji i udostępnienia lokali, świetlic służących tworzeniu więzi, wypracowywaniu relacji społecznych;
- wsparcia finansowego;
- usunięcia barier architektonicznych.

Natomiast w opinii samych zainteresowanych – raciborskich seniorów zasadnym jest:

- rozbudowa infrastruktury przystosowanej dla seniorów i umożliwiającej seniorom aktywne spędzanie czasu, integrowanie się, budowanie realizacji społecznych;
- stworzenie mieszkań wspomaganych i ośrodka wsparcia.

4. Sytuacja osób niepełnosprawnych w Raciborzu

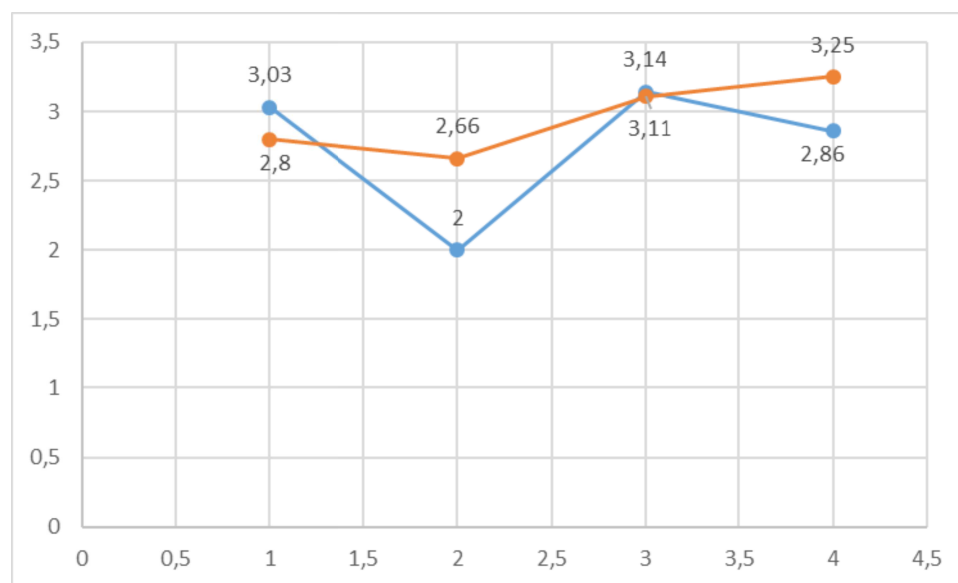
Poniżej przedstawiono opinię w zakresie oceny sytuacji osób niepełnosprawnych mieszkających w Raciborzu. Mieszkańcy Raciborza będący jednocześnie osobami niepełnosprawnymi w codziennym życiu borykają się z wieloma trudnościami. Przedstawione dane z przeprowadzonego badania wskazują, że kluczowym problemem są liczne bariery architektoniczne, które uniemożliwiają osobom niepełnosprawnym pełne funkcjonowanie w społeczności. Poniżej dane zebrane w trakcie przeprowadzania ewaluacji.

Tabela 15. Ocena sytuacji osób niepełnosprawnych – średnie wartości

	Sytuacja materialna	Sytuacja zdrowotna	Sytuacja rodzinna	Sytuacja społeczna
2019	3,03	2,00	3,14	2,86
Dane ze Strategii	2,80	2,66	3,11	3,25

Źródło: Opracowanie OPS na podstawie przeprowadzonej ankiety

Wykres 12. Sytuacja osób niepełnosprawnych – średnie wartości



Źródło: Opracowanie OPS na podstawie przeprowadzonej ankiety

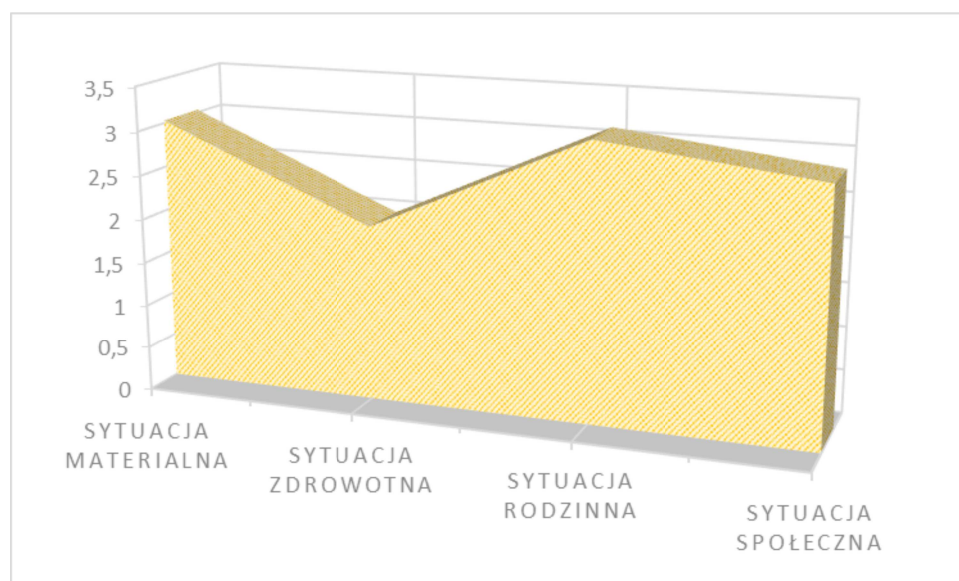
Kolor niebieski – dane za rok 2019

Kolor pomarańczowy – dane podane w obowiązującej Strategii Rozwiązywania Problemów Społecznych Miasta Racibórz

Na podstawie wartości stwierdza się, że sytuacja osób niepełnosprawnych w zakresie sytuacji materialnej w opinii ankietowanej grupy osób uległa nieznacznej poprawie. Natomiast **pogorszeniu uległa sytuacja osób niepełnosprawnych w zakresie sytuacji zdrowotnej oraz w zakresie sytuacji społecznej.** W pytaniu odnoszącym się do oceny sytuacji osób niepełnosprawnych respondenci mieli możliwość wskazania innych obszarów w zakresie,

których chcieliby się wypowiedzieć. Wśród badanych wskazywano na problem barier architektonicznych w stosunku do osób niepełnosprawnych.

Wykres 13. Sytuacja osób niepełnosprawnych – średnie wartości rok 2019



Źródło: Opracowanie OPS na podstawie przeprowadzonej ankiety

Najlepiej oceniana jest sytuacja osób niepełnosprawnych w kontekście ich sytuacji rodzinnej. Zatem na podstawie przeprowadzonego badania wnioskuje się, że głównym źródłem pomocy dla osób niepełnosprawnych są ich najbliżsi, a poważne zagrożenie społeczne stanowią bariery architektoniczne, które mogą prowadzić do wykluczenia społecznego oraz ogólna sytuacja zdrowotna osób niepełnosprawnych.

Tabela 16. Problemy osób niepełnosprawnych zamieszkujących w Raciborzu

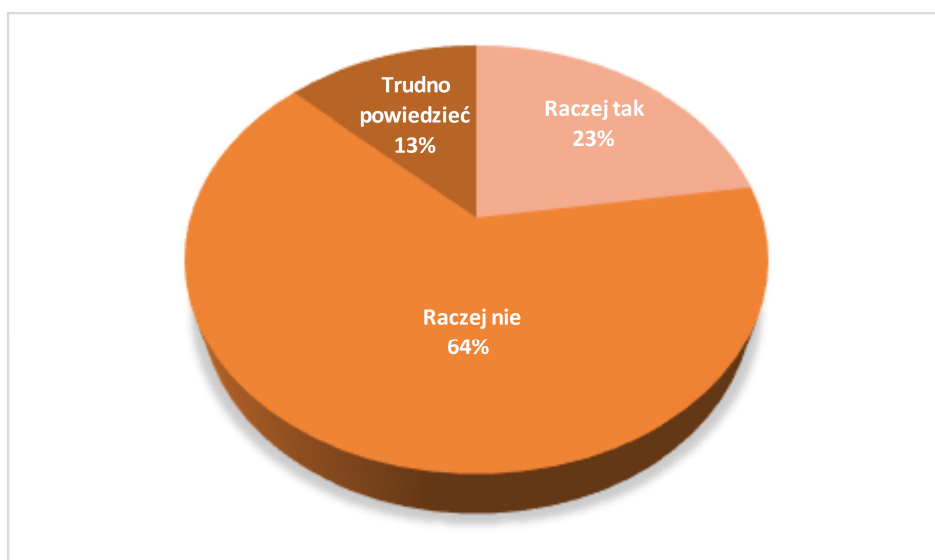
PROBLEMY OSÓB NIEPEŁNOSPRAWNYCH W RACIBORZU	% WSKAZAŃ	% WSKAZAŃ 2019
Ubóstwo i bieda	36	27
Brak odpowiedniej rehabilitacji	68	90
Brak odpowiedniej opieki	52	20
Choroby	62	63
Samotność	56	60
Bariery architektoniczne	54	73
Utrudniony dostęp do placówek rehabilitacyjnych	52	90
Utrudniony dostęp do placówek opiekuńczych	32	37
Brak akceptacji w środowisku lokalnym	18	23

Źródło: Opracowanie OPS na podstawie przeprowadzonej ankiety

Biorące udział w badaniu osoby poproszone zostały o wskazanie problemów osób niepełnosprawnych zamieszkujących w Raciborzu. Najczęściej wskazywano na dwa problemy – **utrudniony dostęp do placówek rehabilitacyjnych** – 90% wskazań oraz **brak**

odpowiedniej rehabilitacja – ta sama liczba wskazań. Z danych z poprzedniego badania wynika, że problem braku odpowiedniej rehabilitacji również był wskazywany. Ponadto ówczasie ankietowani zwracali uwagę na choroby i samotność. W obecnej ankiecie wskazane problemy również charakteryzują się wysokim współczynnikiem wskazań. Choroby – 63%, samotność – 60%.

Wykres 14. Pomoc dla osób niepełnosprawnych w codziennym życiu



Źródło: Opracowanie OPS na podstawie przeprowadzonej ankiety

Na podstawie przeprowadzonego badania stwierdza się, że osoby niepełnosprawne raczej nie otrzymują odpowiedniej pomocy – 64% badanych tak uznało. 23% badanych wskazało natomiast, że w ich opinii osoby niepełnosprawne otrzymują stosowną pomoc. 13% badanych nie miało w tym zakresie zdania. W poprzednim badaniu odsetek osób oceniających pozytywnie wsparcie dla niepełnosprawnych był wyższy i wynosił 36% ale również wyższy był odsetek osób, które nie miały zdania i wynosił 30%.

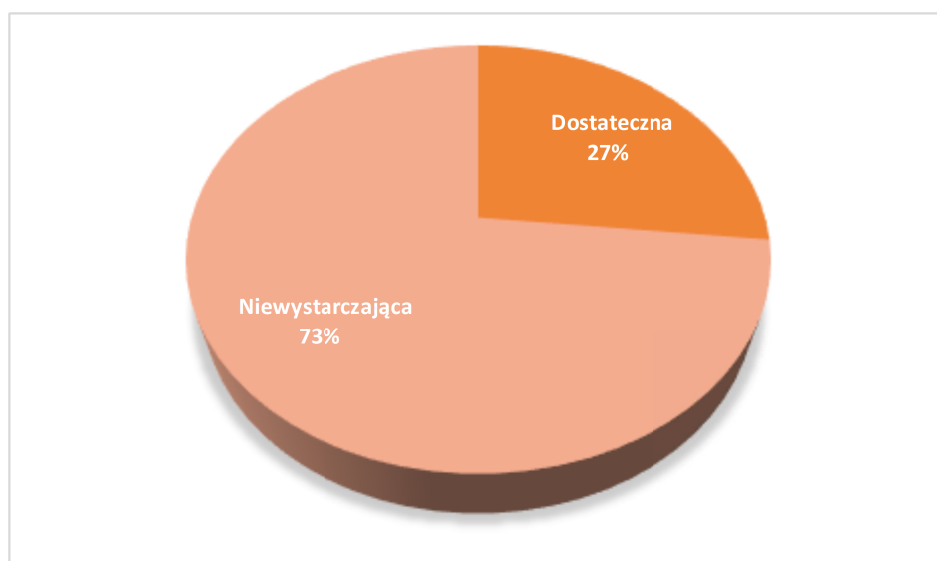
Tabela 17. Źródła pomocy dla osób niepełnosprawnych zamieszkujących w Raciborzu

OD KOGO OSOBY NIEPEŁNOSPRAWNE NAJCZĘŚCIEJ UZYSKUJĄ POMOC	% WSKAZAŃ	% WSKAZAŃ 2019
Od rodziny	84	83
Od sąsiadów	46	37
Ze strony OPS	58	40
Inni: PFRON, PCPR, PCK, Kościół, fundacje	26	60

Źródło: Opracowanie OPS na podstawie przeprowadzonej ankiety

W opinii badanej grupy osoby niepełnosprawne zamieszkujące w Raciborzu najczęściej mogą oczekiwać na pomoc ze strony rodziny – 83% (w poprzedniej ankiecie rodzina, również była najczęściej wskazywana jak źródło pomocy – 84%). W dalszej kolejności wskazywane były różnego rodzaju instytucje i organizacje, m.in. PFRON, PCPR, PCK, Kościół, fundacje – 60%. Bezpośredni procent wskazań na Ośrodek Pomocy Społecznej wyniósł 40%. Opinia w zakresie źródeł pomocy dla osób niepełnosprawnych na przestrzeni lat nie ulega zmianie. Nadal rodzina jest wskazywana jako kluczowe źródło pomocy.

Wykres 15. Poziom dostępności do rehabilitacji i usług opiekuńczych dla osób niepełnosprawnych w Raciborzu



Źródło: Opracowanie OPS na podstawie przeprowadzonej ankiety

Badana grupa wskazała, że poziom dostępności do rehabilitacji dla osób niepełnosprawnych na terenie Raciborza jest niewystarczający – 73% badanych. 27% ocenia, że dostępność placówek rehabilitacyjnych dla osób niepełnosprawnych jest na wystarczającym poziomie.

Wnioski: Na podstawie przeprowadzonego badania stwierdza się, że sytuacja osób niepełnosprawnych zamieszkujących w Raciborzu podobnie jak sytuacja osób starszych wymaga zainteresowania i zwrócenia większej uwagi. Osoby niepełnosprawne potrzebują

wsparcia, które przyczyniłoby się do zmniejszenia barier powstałych w związku z niepełnosprawnością. Osoby niepełnosprawne powinny mieć ułatwiony dostęp do rehabilitacji i placówek świadczących tego typu usługi. Zniesienie barier architektonicznych przyczyniłoby się do wzrostu korzystania przez osoby niepełnosprawne z usług oferowanych przez instytucje na terenie Raciborza. Na dzień przeprowadzania badania dominujący jest pogląd, że osoby niepełnosprawne najczęściej mogą korzystać z pomocy i wsparcia ze strony najbliższego otoczenia – rodziny. W opinii ankietowanej grupy osoby niepełnosprawne potrzebują wsparcia i pomocy w postaci:

- osób wspierających (np. asystent osoby niepełnosprawnej, wolontariuszy, osób pomagających w codziennych czynnościach);
- zwiększenia dostępu do ośrodków rehabilitacyjnych, klubów integracyjnych;
- zmiany postaw społecznych (rozumienie, empatia, działania w zakresie socjalizacji społeczeństwa i niepełnosprawnych);
- pomocy finansowej;
- likwidacji barier architektonicznych, które przyczyniłyby się do wzrostu dostępności instytucji publicznych i miejsc użyteczności publicznej dla niepełnosprawnych.

Cele strategiczne projektowanych zmian, kierunki niezbędnych działań, źródła finansowania oraz wskaźniki realizacji działań

Dla każdego z obszarów Strategii Rozwiązywania Problemów Społecznych miasta Racibórz na lata 2016-2022 określony został cel główny (strategiczny) oraz zestaw kierunków działań. W związku z przeprowadzoną ewaluacją i monitoringiem Strategii Rozwiązywania Problemów Społecznych miasta Racibórz zebrano dane za rok 2017 i 2018, które umieszczono w kolumnach przy odpowiednich celach. Na podstawie danych można ocenić kierunki działań prowadzonych na terenie Miasta Racibórz na przestrzeni dwóch lat.

Misja: Tworzenie i rozwój społecznych, kulturowych oraz materialnych warunków dla wzrostu jakości życia i integracji wspólnoty lokalnej

5.1 Cele strategiczne dla obszaru: pomoc i integracja społeczna

Cel główny: rozwój systemu pomocy społecznej oraz realizowanych usług społecznych

CELE STRATEGICZNE I KIERUNKI NIEZBĘDNYCH DZIAŁAŃ		REALIZATORZY	PRZEWIDYWANE ŹRÓDŁO FINANSOWANIA	WSKAŹNIKI REALIZACJI DZIAŁAŃ	DANE ZA ROK 2017	DANE ZA ROK 2018
C1. redukowanie skali ubóstwa oraz zależności od systemu pomocy społecznej	D.1. Kontynuowanie prac społecznie użytecznych	OPS, PUP	Budżet Miasta, PUP/ Fundusz Pracy, Środki pozyskane ze źródeł zewnętrznych	Liczba osób objętych pracami społecznie użytecznymi	45	33
	D.2. Przeciwdziałanie utrwalaniu się statusu wykluczenia i dziedziczeniu niekorzystnej pozycji społecznej	OPS, organizacje pozarządowe		Liczba osób korzystających ze świadczeń pomocy społecznej	734 rodziny 1595 osób	661 rodziny 1354 osoby
	D.3. Rozwój aktywnych form wsparcia dla	OPS		Liczba objętych kontraktem socjalnym	86	57
	D.4. Rozwój przedsiębiorczości społecznej	PUP, organizacje pozarządowe, OPS		Ilość osób usamodzielnionych z systemu pomocy społecznej	47 rodzin	36 rodzin

CELE STRATEGICZNE I KIERUNKI NIEZBĘDNYCH DZIAŁAŃ		REALIZATORZY	PRZEWIDYWANE ŹRÓDŁO FINANSOWANIA	WSKAŹNIKI REALIZACJI DZIAŁAŃ	DANE ZA ROK 2017	DANE ZA ROK 2018
C.2 Wzmocnienie roli rodziny w wypełnieniu Funkcji opiekuńczo – wychowawczej	D.1. Wdrażanie programów doskonalących umiejętności wychowawcze rodziców	OPS, UM, organizacje pozarządowe	Budżet Miasta, Środki pozyskane ze źródeł zewnętrznych	Liczba programów doskonalących umiejętności wychowawcze	1	0
	D.2. Rozwój poradnictwa specjalistycznego	OPS		Ilość udzielonego poradnictwa specjalistycznego przez Miejskie Centrum Profilaktyki „Drogowskaz”	1182 297 dla 80 rodzin	1415 454 dla 106 rodzin
	D.3. Rozwijanie systemu wsparcia rodzin mających trudności w funkcjonowaniu i wypełnianiu swoich ról oraz systemu rodzicielstwa zastępczego	OPS, PCPR, Sąd Rejonowy		Liczba prowadzonych konsultacji psychologicznych stacjonarnie i w środowisku	94 stacjonarnie 91 środowisko	151 stacjonarnie 50 środowisko
	D.4. Upowszechnienie „Karty Dużej Rodziny”	OPS, UM		Liczba rodzin korzystających z Programu Rodzina +	840	940
	D.5. Kontynuacja programu lokalnego na rzecz rodziny	OPS, UM		Liczba prowadzonych warsztatów i kampanii społecznych	2	0

CELE STRATEGICZNE I KIERUNKI NIEZBĘDNYCH DZIAŁAŃ		REALIZATORZY	PRZEWIDYWANE ŹRÓDŁO FINANSOWANIA	WSKAŹNIKI REALIZACJI DZIAŁAŃ	DANE ZA ROK 2017	DANE ZA ROK 2018
C.3. Rozwój współpracy interdyscyplinar- nej w obszarze przemocy domowej	D.1. Kontynuacja partnerstwa na rzecz wsparcia ofiar przemocy procedury	UM, GKRPA, Zespół interdyscyplinarny, Policja, placówki oświatowe	Budżet Miasta, Programy pozarządowe, Środki pozyskane ze źródeł zewnętrznych	Liczba wszczętych procedur Niebieskiej Karty	120	112
	D.2. Prowadzenie szkoleń w zakresie przeciwdziałania przemocy	Zespół interdyscyplinarny		Liczba osób objętych programami korekcyjnymi dla sprawców przemocy	0	0
	D.3. Rozwój infrastruktury pomocowej (wparcie psychologiczne, pomoc prawna) stanowiącej wsparcie rodziny dotkniętej przemocą domową i kryzysami.	OPS, UM		Liczba osób/rodzin objętych wsparciem grup roboczych	120	112
	D.4. Zwiększenie efektywności	OPS, Policja, GKRPA		Liczba spotkań zespołu interdyscyplinarnego oraz grup roboczych	4 – Zespół 195 grupa robocza	3 – Zespół 161 grupa robocza

CELE STRATEGICZNE I KIERUNKI NIEZBĘDNYCH DZIAŁAŃ		REALIZATORZY	PRZEWIDYWANE ŹRÓDŁO FINANSOWANIA	WSKAŹNIKI REALIZACJI DZIAŁAŃ	DANE ZA ROK 2017	DANE ZA ROK 2018
C.4 Rozwój potencjału pomocowe- go ośrodka pomocy społecznej	D.1. Rozwój form pracy socjalnej poprzez prowadzenie grupowych form pracy socjalnej oraz działań w zakresie animacji lokalnej	OPS	Budżet Miasta, Środki pozyskane ze źródeł zewnętrznych	Liczb rodzin objętych pomocą asystenta rodziny	70	71
	D.2. Rozwój wsparcia indywidualnego (praca socjalna, asysta rodzinna, asystent osoby niepełnosprawnej, itp.)	OPS		Liczba osób korzystających z różnych zasiłków	6648	6437
	D.3. Realizacja świadczeń (zasiłków okresowych, celowych, stałych, dodatków mieszkaniowych, energetycznych, świadczeń rodzinnych, stypendiów itp.)	OPS		Liczba osób objętych usługami społecznymi	151 własne 17 zlecone	164 własne 13 zlecone

	D.4. Rozwój usług społecznych (usług specjalistycznych, w zakresie dożywiania, pomocy instytucjonalnej,) oraz ich dostosowywanie do zmieniających się potrzeb.	OPS		Liczba osób objętych pracą socjalną	250 rodzin	250 rodzin
	D.5. Realizacja projektów, programów zewnętrznych i przedsięwzięć służących rozwiązywaniu problemów społecznych	OPS				
	D.6. Zapewnienie infrastruktury i warunków technicznych stosownie do rozwoju zadań i realizowanych usług	OPS, UM				
	D.7. Doskonalenia zawodowe kadry służb społecznych poprzez szkolenia, treningi, superwizję oraz doskonalenie systemu motywacyjnego dla pracowników.	OPS, ROPS				

CELE STRATEGICZNE I KIERUNKI NIEZBĘDNYCH DZIAŁAŃ		REALIZATORZY	PRZEWIDYWANE ŹRÓDŁO FINANSOWANIA	WSKAŹNIKI REALIZACJI DZIAŁAŃ	DANE ZA ROK 2017	DANE ZA ROK 2018
C.5 Budowanie partnerstwa społecznego	D.1. Powierzenie i zlecenie zadań publicznych organizacjom pozarządowym bez zatrudniania.	UM, OPS, organizacje pozarządowe	Budżet Miasta, Środki pozyskane ze źródeł zewnętrznych	Liczba zadań powierzonych do realizacji organizacjom pozarządowym	77	87
	D.2. Prowadzenie wspólnych przedsięwzięć służących redukowaniu problemów społecznych	UM, OPS, Organizacje pozarządowe		Liczba miejsc, w których wykonywane są prace społecznie użyteczne	28	27
	D.3. Aktywne pozyskiwanie zewnętrznych środków dla realizacji przedsięwzięć redukujących problemy społeczne	UM, OPS Organizacje pozarządowe		Liczba organizacji pozarządowych działających w obszarze pomocy społecznej	20	22
	D.4. Rozwijanie współpracy ze służbami zatrudnienia na gruncie zintegrowanego wsparcia dla osób pozostających	OPS, PUP		Liczba ofert otrzymujących dofinansowanie	57	72

5.2 Cele strategiczne dla obszaru: edukacja i rynek pracy

Edukacja - cel główny: Wzmocnienie potencjału placówek edukacyjnych i dostosowanie ich do wymagań nowoczesnego rynku pracy

CELE STRATEGICZNE I KIERUNKI NIEZBĘDNYCH DZIAŁAŃ		REALIZATORZY	PRZEWIDYWANE ŹRÓDŁO FINANSOWANIA	WSKAŹNIKI REALIZACJI DZIAŁAŃ	DANE ZA ROK 2017	DANE ZA ROK 2018
C.1 Podniesienie jakości i innowacyjności kształcenia	D.1. Opracowanie i realizacja kompleksowych programów indywidualizacji pracy z uczniami zdolnymi oraz ze specjalnymi potrzebami edukacyjnymi	UM, placówki edukacyjne, Poradnia Psychologiczno- Pedagogiczna	Budżet Miasta, Środki pozyskane ze źródeł zewnętrznych	Liczba dzieci korzystających z programów indywidualnych	42	46
	D.2. Opracowanie i wdrażanie innowacji pedagogicznych, eksperymentów pedagogicznych, programów autorskich oraz innych projektów edukacyjnych mających na celu poprawę jakości kształcenia	placówki edukacyjne, Poradnia Psychologiczno- Pedagogiczna, UM		Liczba wdrożonych programów/projektów edukacyjnych	0	0
	Liczba placówek realizujących programy indywidualizacji pracy z uczniami	10		10		

CELE STRATEGICZNE I KIERUNKI NIEZBĘDNYCH DZIAŁAŃ		REALIZATORZY	PRZEWIDYWANE ŹRÓDŁO FINANSOWANIA	WSKAŹNIKI REALIZACJI DZIAŁAŃ	DANE ZA ROK 2017	DANE ZA ROK 2018
C.2 Pozyskiwanie specjalistycznej kadry (psychologowie i terapeuci) wspomagającej kadre nauczycielską w pracy dydaktyczno- wychowawczej	D.1. Wsparcie kadry nauczycielskiej poprzez uczestnictwo w szkoleniach	UM, placówki edukacyjne,	Budżet Miasta	Liczba szkoleń dla nauczycieli	62	53
	D.2. Wzmocnienie i poszerzenie współpracy placówek z Poradniami Psychologiczno-Pedagogicznymi i innymi placówkami terapeutycznymi	Poradnia Psychologiczno-Pedagogiczna, placówki terapeutyczne, placówki edukacyjne		Liczba uczestników ww. szkoleń	92	77
	D.3. Pozyskanie środków zewnętrznych na realizację zajęć specjalistycznych, warsztatów, porad i konsultacji	UM, Placówki edukacyjne, Poradnie				

CELE STRATEGICZNE I KIERUNKI NIEZBĘDNYCH DZIAŁAŃ		REALIZATORZY	PRZEWIDYWANE ŹRÓDŁO FINANSOWANIA	WSKAŹNIKI REALIZACJI DZIAŁAŃ	DANE ZA ROK 2017	DANE ZA ROK 2018
C.3 Pogłębienie współpracy placówek oświatowych ze środowiskiem lokalnym	D.1. Zwiększenie ilości prowadzonych imprez (spotkania i dni otwarte) dla środowiska lokalnego wraz z promocją	UM, placówki oświatowe, lokalne organizacje pozarządowe	Budżet Miasta, Środki pozyskane ze źródeł zewnętrznych	Liczba imprez środowiskowych	34	36
	D.2. Podjęcie działań mających na celu utworzenie bazy - wakacyjnej opieki dla dzieci i młodzieży	UM, placówki oświatowe, OSiR, organizacje pozarządowe		Ilość ofert dla dzieci/młodzieży w okresie wakacji	29	29

CELE STRATEGICZNE I KIERUNKI NIEZBĘDNYCH DZIAŁAŃ		REALIZATORZY	PRZEWIDYWANE ŹRÓDŁO FINANSOWANIA	WSKAŹNIKI REALIZACJI DZIAŁAŃ	DANE ZA ROK 2017	DANE ZA ROK 2018
C.4 Utrzymanie wysokiego poziomu bezpieczeństwa w placówkach oświatowych	D.1. Organizowanie warsztatów i szkoleń dostosowanych do potrzeb oraz pojawiających się zagrożeń dla kadry nauczycielskiej, rodziców oraz uczniów	UM, Policja, Straż Miejska, Poradnia Psychologiczno-Pedagogiczna	Budżet Miasta, Programy rządowe np. "Bezpieczna plus"	Liczba placówek współpracujących z Policją, Strażą Miejską oraz kuratorami	28	29
	D.2. Wzmocnienie współpracy z Policją, Strażą Miejską oraz kuratorami sądowymi i społecznymi	Policja, Straż Miejska, kuratorzy		Ilość spotkań/warsztatów dot. bieżących zagrożeń	2	2

Rynek pracy – cel główny: Stworzenie zintegrowanego systemu wsparcia dla osób bezrobotnych i zagrożonych utratą pracy

CELE STRATEGICZNE I KIERUNKI NIEZBĘDNYCH DZIAŁAŃ		REALIZATORZY	PRZEWIDYWANE ŹRÓDŁO FINANSOWANIA	WSKAŹNIKI REALIZACJI DZIAŁAŃ	DANE ZA ROK 2017	DANE ZA ROK 2018
C.1 Tworzenie przyjaznego klimatu inwestycyjnego dla potencjalnych i obecnych przedsiębiorców	D.1. Wzmocnienie płaszczyzny współpracy z przedsiębiorcami i systemu zachęt dla inwestorów	UM, organizacje przedsiębiorców, PUP	Budżet Miasta Środki pozyskane ze źródeł zewnętrznych PUP	Liczba nowych miejsc pracy na lokalnym rynku	5364	5115
	D.2. Kompleksowe promowanie Raciborza jako miasta przyjaznego przedsiębiorcom	UM, lokalni przedsiębiorcy		Liczba nowo powstałych firm	91	80
	D.3. Wspieranie rozwoju małych i średnich przedsiębiorstw	UM, PUP, organizacje Pracodawców		Liczba informacji o inwestycjach w mieście w lokalnych mediach	-	-

CELE STRATEGICZNE I KIERUNKI	REALIZATORZY	PRZEWIDYWANE	WSKAŹNIKI	DANE ZA	DANE ZA
------------------------------	--------------	--------------	-----------	---------	---------

NIEZBĘDNYCH DZIAŁAŃ			ŹRÓDŁO FINANSOWANIA	REALIZACJI DZIAŁAŃ	ROK 2017	ROK 2018
C.2 wypracowanie partnerstwa na rzecz zatrudnienia w oparciu o wiedzę i doświadczenie kadr instytucji rynku pracy, samorządu lokalnego	D.1. Inicjowanie lokalnych partnerstw międzyinstytucjonalnych na rzecz promocji zatrudnienia	UM, PUP, organizacje pozarządowe, związki i organizacje pracodawców	Budżet Miasta Środki pozyskane ze źródeł zewnętrznych PUP	Liczba uczestników lokalnych partnerstw na rzecz zatrudnienia	2	2
	D.2. Wymiana dobrych praktyk w działaniach na rzecz aktywizacji społeczno – zawodowej mieszkańców	Placówki edukacyjne, PUP, organizacje pozarządowe, pracodawcy		Liczba uczestników spotkań dot. dobrych praktyk (aktywizacja społeczno-zawodowa)	28 złoż. 45 osób	27 złoż. 33 os.
	D.3. Promowanie i tworzenie warunków do rozwoju ekonomii społecznej	UM,OPS,PUP, instytucje szkoleniowe, organizacje pozarządowe				

CELE STRATEGICZNE I KIERUNKI NIEZBĘDNYCH DZIAŁAŃ		REALIZATORZY	PRZEWIDYWANE ŹRÓDŁO FINANSOWANIA	WSKAŹNIKI REALIZACJI DZIAŁAŃ	DANE ZA ROK 2017	DANE ZA ROK 2018
C.3 Przygotowanie systemu wspierającego rodziców, młodzież i placówki edukacyjne w wyborze ścieżki kariery	D.1. Promowanie doradztwa w placówkach edukacyjnych na terenie miasta (lekcje wychowawcze, spotkania doradcy zawodowego z młodzieżą, funkcjonowanie szkolnych ośrodków kariery}	Placówki edukacyjne, PUP, Poradnia Psychologiczno – Pedagogiczna,	Środki pozyskane ze źródeł zewnętrznych, Budżet Miasta	Liczba spotkań młodzieży z doradcą zawodowym	607	605
	D.2. Inicjowanie we współpracy ze szkołami, wizyt studyjnych w firmach zapoznających młodzież ze specyfiką zawodów i branż	Placówki edukacyjne, Cech Rzemiosł, lokalni pracodawcy, organizacje pracodawców		Ilość spotkań młodzieży w lokalnych firmach	10	10
	D.3. Kontynuacja współpracy pomiędzy PUP, Poradnią Psychologiczno-Pedagogiczną i placówkami edukacyjnymi	PUP, Placówki edukacyjne, Poradnia Psychologiczno - Pedagogiczna		Ilość porozumień i partnerstw międzyinstytucjonalnych w obszarze wsparcia młodzieży w wyborze kariery zawodowej	1	2

CELE STRATEGICZNE I KIERUNKI NIEZBĘDNYCH DZIAŁAŃ		REALIZATORZY	PRZEWIDYWANE ŹRÓDŁO FINANSOWANIA	WSKAŹNIKI REALIZACJI DZIAŁAŃ	DANE ZA ROK 2017	DANE ZA ROK 2018
C.4 Podejmowanie działań na rzecz przewycięzania długotrwałego bezrobocia	D.1. Wypracowywanie zintegrowanych programów i projektów w partnerstwie na rzecz aktywizacji zawodowej osób bezrobotnych znajdujących się w szczególnie trudnej sytuacji na rynku pracy	PUP, OPS	PUP, Fundusz Pracy, Fundusze unijne, Rezerwa ministerstwa	Liczba programów/ projektów na rzecz aktywizacji zawodowej osób bezrobotnych	12	9
	D.2. Nawiązanie ściślejszej współpracy z lokalnymi przedsiębiorcami w celu stworzenia systemu odbywania staży i praktyk zawodowych	UM, PUP, pracodawcy z terenu miasta		Liczba praktyk i staży zorganizowanych w lokalnych firmach	286	195
	D.3. Wzmacnianie współpracy z organizacjami pozarządowymi działającymi na rzecz wsparcia osób bezrobotnych i zagrożonych utratą pracy	UM, PUP, organizacje pozarządowe				

CELE STRATEGICZNE I KIERUNKI NIEZBĘDNYCH DZIAŁAŃ		REALIZATORZY	PRZEWIDYWANE ŹRÓDŁO FINANSOWANIA	WSKAŹNIKI REALIZACJI DZIAŁAŃ	DANE ZA ROK 2017	DANE ZA ROK 2018
C.5 Zastosowanie instrumentów na rzecz redukcji społeczno- psychologicznych i ekonomicznych skutków bezrobocia	D.1. Wykorzystanie narzędzi ekonomii społecznej i tworzenie pozytywnego klimatu dla działania podmiotów ekonomii społecznej	UM, PUP, OPS, organizacje pozarządowe	Środki pozyskane ze źródeł zewnętrznych, Fundusze unijne	Liczba osób uczestniczących w formach subsydiowanych (prace interwencyjne, roboty publiczne)	11	5
	D.2. Aktywizacja osób długotrwale bezrobotnych poprzez programy realizowane w Klubie Integracji Społecznej, pracach społecznie użytecznych a także innych formach subsydiowanych	OPS, UM, PUP, organizacje pozarządowe		Liczba aktywizowanych długotrwale bezrobotnych	407	385
	D.3. Współpraca z PUP w realizacji programów specjalnych dla grup defaworyzowanych na rynku pracy	UM, PUP, OPS, Lokalne organizacje pozarządowe				

	D.4. Promocja kształcenia ustawicznego i specjalistycznego dostosowanego do potrzeb lokalnego rynku pracy	PUP, placówki edukacyjne, UM, lokalni pracodawcy,			
--	---	---	--	--	--

5.3 Cele strategiczne dla obszaru: zdrowie, seniorzy, osoby z niepełnosprawnością osoby z niepełnosprawnością

cel główny: Tworzenie warunków do pełnego uczestnictwa w życiu społecznym i zawodowym osób z niepełnosprawnością

CELE STRATEGICZNE I KIERUNKI NIEZBĘDNYCH DZIAŁAŃ		REALIZATORZY	PRZEWIDYWANE ŹRÓDŁO FINANSOWANIA	WSKAŹNIKI REALIZACJI DZIAŁAŃ	DANE ZA ROK 2017	DANE ZA ROK 2018
C.1 Inicjowanie działań usprawniających osoby niepełnosprawne i włączających je do społeczności lokalnej	D.1. Podejmowanie inicjatyw umożliwiających integrację grupową i indywidualną w nowych środowiskach	OPS, UM, organizacje pozarządowe, placówki edukacyjne, PUP, PFRON	Budżet miasta Środki pozyskane ze źródeł zewnętrznych PFRON	Liczba organizacji Pozarządowych działających na rzecz osób niepełnosprawnych	7	7
	D.2. Wspieranie osób z niepełnosprawnością i ich rodzin w dostępie do usług specjalistycznych	Placówki medyczne, OPS, PUP, PFRON, PCPR, organizacje pozarządowe				
	D.3. Tworzenie lokalnych sieci wolontariatu wspierających środowisko osób niepełnosprawnych	Organizacje pozarządowe, OPS, UM, placówki edukacyjne		Liczba projektów/zadań zrealizowanych na rzecz osób niepełnosprawnych	11	15
	D.4. Prowadzenie grupowych i indywidualnych zajęć, które mają na celu nabywanie i podtrzymywanie umiejętności niezbędnych do samodzielnego funkcjonowania osób niepełnosprawnych	PFRON, OPS, organizacje pozarządowe				

	D.5. Wsparanie osób z niepełnosprawnością w pełnym uczestnictwie w życiu społecznym oraz w wypełnianiu ról społecznych	OPS, organizacje pozarządowe				
--	--	------------------------------	--	--	--	--

CELE STRATEGICZNE I KIERUNKI NIEZBĘDNYCH DZIAŁAŃ		REALIZATORZY	PRZEWIDYWANE ŹRÓDŁO FINANSOWANIA	WSKAŹNIKI REALIZACJI DZIAŁAŃ	DANE ZA ROK 2017	DANE ZA ROK 2018
C.2 Wsparcie osób z niepełnosprawnością w aktywizacji zawodowej	D.1. Zainicjowanie partnerstwa instytucji rynku pracy, pomocy i integracji społecznej w tworzeniu systemu wsparcia dla osób z niepełnosprawnością	PCPR, PUP, OPS, UM, organizacje pozarządowe	Środki pozyskane ze źródeł zewnętrznych, Fundusz Pracy, PFRON	Liczba osób z niepełnosprawnością, które uzyskały kompetencje zawodowe oraz poszerzyły kompetencje społeczne	126	106
	D.2. Promowanie zatrudnienia osób niepełnosprawnych w środowisku lokalnych pracodawców	PCPR, PUP, UM, organizacje pozarządowe				
	D.3. Rozwój kompetencji zawodowych i społecznych osób niepełnosprawnych oraz zwiększanie ich szans na zatrudnienie.	PCPR, PUP, OPS				

Zdrowie – cel główny: Dobry stan zdrowia mieszkańców

CELE STRATEGICZNE I KIERUNKI NIEZBĘDNYCH DZIAŁAŃ		REALIZATORZY	PRZEWIDYWANE ŹRÓDŁO FINANSOWANIA	WSKAŹNIKI REALIZACJI DZIAŁAŃ	DANE ZA ROK 2017	DANE ZA ROK 2018
C.1 Podejmowanie działań na rzecz kreowania zdrowego stylu życia w społeczności lokalnej	D.1. Wspieranie działań z zakresu edukacji prozdrowotnej i zmiany stylu życia	UM, organizacje pozarządowe	Budżet miasta, Środki pozyskane ze źródeł zewnętrznych, NFZ	Liczba imprez sportowo-rekreacyjnych w których mogą brać udział mieszkańcy	76	79
	D.2. Stwarzanie oraz wspieranie inicjatyw dających możliwość udziału w różnego rodzaju wydarzeniach sportowo-rekreacyjnych promujących aktywny styl życia	UM, OSiR, organizacje pozarządowe, placówki edukacyjne, kluby sportowe		Liczba zadań dofinansowanych w otwartych konkursach ofert w obszarze sportu oraz ochrony zdrowia	24	32
	D.3. Promowanie badań profilaktycznych	UM, NFZ		Liczba programów profilaktycznych zrealizowanych w szkołach	32	32
				Liczba wniosków skierowanych przez GKRPA do Sądu o wydanie postanowienia o leczeniu	15	12
	D.4 Realizacja Gminnego Programu Przeciwdziałania Narkomanii oraz Gminnego Programu Profilaktyki i Rozwiązywania	UM, organizacje pozarządowe, placówki edukacyjne, partnerzy programów		Liczba wniosków o wszczęcie postępowania otrzymanych przez GKRPA	69	63

	Problemów Alkoholowych					
--	------------------------	--	--	--	--	--

CELE STRATEGICZNE I KIERUNKI NIEZBĘDNYCH DZIAŁAŃ		REALIZATORZY	PRZEWIDYWANE ŹRÓDŁO FINANSOWANIA	WSKAŹNIKI REALIZACJI DZIAŁAŃ	DANE ZA ROK 2017	DANE ZA ROK 2018
C.2 Podniesienie jakości i dostępności usług zdrowotnych	D.1. Podejmowanie działań na rzecz utworzenia dodatkowych miejsc opieki nad ludźmi wymagającymi opieki i pielęgnacji	Szpital	Budżet miasta Środki pozyskane ze źródeł zewnętrznych NFZ	Liczba miejsc opieki ogółem w szpitalu oraz na oddziale geriatrycznym	430 (w tym oddział geriatryczny 27)	356 (w tym oddział geriatryczny 20)*
	D.2. Rozwój infrastruktury geriatrycznej	Szpital, UM				
	D.3 Wdrożenie działań mających na celu zapewnienie opieki dla nieuleczalnie chorych	Szpital, Caritas Diecezji Opolskiej, Hospicjum		Liczba miejsc w DPS	438	438
	D.4. Wzmocnienie i poszerzenie współpracy z Poradnią Zdrowia Psychicznego oraz Poradniami Specjalistycznymi (psychiatria dziecięca oraz neurologia dziecięca).	UM, placówki ochrony zdrowia		Liczba osób objętych opieką hospicjum w miejscu zamieszkania		

Seniorzy – cel główny: Stworzenie systemu wsparcia i aktywizacji osób starszych

CELE STRATEGICZNE I KIERUNKI NIEZBĘDNYCH DZIAŁAŃ		REALIZATORZY	PRZEWIDYWANE ŹRÓDŁO FINANSOWANIA	WSKAŹNIKI REALIZACJI DZIAŁAŃ	DANE ZA ROK 2017	DANE ZA ROK 2018
C.1 Aktywizowanie osób starszych w środowisku lokalnym	D.1. Angażowanie seniorów w wypracowanie oferty kulturalno-turystycznej dla swojego środowiska	UM, organizacje pozarządowe	Budżet Miasta Środki pozyskane ze źródeł zewnętrznych	Liczba miejsc w Dziennym Domu Pomocy Społecznej,	30	40
				Klub Seniora	1	1
	D.2. Poszerzenie oferty sportowej dla osób starszych	OSIR, UM		Liczba stowarzyszeń działających na rzecz seniorów	5	5
	D.3. Inicjowanie działań miejsc integracji środowiskowej – Klub Seniora, Dzienny Dom Pomocy Społecznej	UM, OPS, organizacje pozarządowe		Płóć wejść na obiekty rekreacyjno-sportowe z kartą Senior 60+	11695	15014
	D.4. Rozwój wolontariatu osób starszych oraz wolontariatu na rzecz seniorów	OPS, UM				

CELE STRATEGICZNE I KIERUNKI NIEZBĘDNYCH DZIAŁAŃ		REALIZATORZY	PRZEWDYWANE ŹRÓDŁO FINANSOWANIA	WSKAŹNIKI REALIZACJI DZIAŁAŃ	DANE ZA ROK 2017	DANE ZA ROK 2018
C.2 Rozwój infrastruktury społecznej w związku z procesem starzenia się społeczeństwa	D.1. Zapewnienie usług opiekuńczych w miejscu zamieszkania osób starszych	OPS	Budżet Miasta Środki pozyskane ze źródeł zewnętrznych	Liczba mieszkań wspomaganych	0	0
	D.2. Prowadzenie i rozwój pomocy instytucjonalnej umożliwiającej integrację społeczną seniorów	OPS		Liczba osób objętych pomocą w ośrodku wsparcia	32	37
	D.3. Rozwój usług na rzecz seniorów	UM, OPS, organizacje pozarządowe		Liczba osób korzystających z Programu Senior 60+	493	523
	D.4. Działania na rzecz rozwoju usług mieszkalnictwa wspieranego, poprzez zapewnienie dostępu do usług świadczonych w mieszkaniach wspomaganych.	OPS, UM		Liczba godzin usług opiekuńczych realizowanych w miejscu zamieszkania	3384 u.psych. 30737 u.opiek.	3632 u.psych. 34437 u.opiek.
				Liczba utworzonych klubów seniora	11051 u. specjal	12545 u.spec
				Liczba utworzonych klubów seniora	1	1

5.4 Cele strategiczne dla obszaru: jakość życia

CELE STRATEGICZNE I KIERUNKI NIEZBĘDNYCH DZIAŁAŃ		REALIZATORZY	PRZEWIDYWANE ŹRÓDŁO FINANSOWANIA	WSKAŹNIKI REALIZACJI DZIAŁAŃ	DANE ZA ROK 2017	DANE ZA ROK 2018
C. 1 Poprawa warunków mieszkaniowych mieszkańców miasta	D.1. Przygotowanie terenów pod rozwój budownictwa indywidualnego i wielorodzinnego	UM	Budżet miasta Środki pozyskane ze źródeł zewnętrznych	Liczba lokali socjalnych	502	485
	D.2. Budowa nowych mieszkań komunalnych i likwidacja zdegradowanego zasobu	Samorząd Lokalny, MZB, TBS		Liczba nowych mieszkań	0	36
	D.3. Preferencje najmu mieszkań dla osób pracujących na terenie miasta	UM, MZB		Liczba mieszkań, którym podniesiono standard	69	63

Cel główny: Poprawa jakości życia poprzez stworzenie warunków do mieszkania, pracy i wypoczynku; rozwój infrastruktury przyjaznej mieszkańcom

CELE STRATEGICZNE I KIERUNKI NIEZBĘDNYCH DZIAŁAŃ		REALIZATORZY	PRZEWIDYWANE ŹRÓDŁO FINANSOWANIA	WSKAŹNIKI REALIZACJI DZIAŁAŃ	DANE ZA ROK 2017	DANE ZA ROK 2018
C.2 Poprawa sytuacji komunikacyjnej w mieście	D.1. Dalsze niwelowanie barier architektonicznych w przestrzeni publicznej, w pierwszej kolejności w budynkach należących do gminy, w których mieszczą się organizacje/institucje usługowe.	UM, jednostki gminne zajmujące się infrastrukturą, organizacje pozarządowe	Budżet miasta, Środki pozyskane ze źródeł zewnętrznych	Liczba instytucji, w których wyeliminowano bariery architektoniczne	-	-
	D.2. Kontynuacja działań zmierzających do budowy obwodnicy miasta	UM		Liczba oddanych odcinków nowych dróg	5 dróg z czego 1 droga nowo wybudowana - ul. Bartka Lasoty 4 remonty dróg istniejących	6 dróg z czego: 2drogi nowo wybudowane - ul. Cecyli-Gospodarcza i droga boczna ul. Piaskowej 4 remonty dróg istniejących

CELE STRATEGICZNE I KIERUNKI NIEZBĘDNYCH DZIAŁAŃ		REALIZATORZY	PRZEWIDYWANE ŹRÓDŁO FINANSOWANIA	WSKAŹNIKI REALIZACJI DZIAŁAŃ	DANE ZA ROK 2017	DANE ZA ROK 2018
C. 3 Zwiększenie dostępu mieszkańców do oferty kulturalnej	D.1. Zapewnienie kompleksowej informacji o ofercie poszczególnych organizatorów wydarzeń kulturalnych	Placówki kulturalne działające na terenie miasta, organizacje pozarządowe, lokalne media, UM	Budżet miasta, Środki pozyskane ze źródeł zewnętrznych	Liczba stoisk handlowo-wystawienniczych (jarmark)	73	73
				Liczba instytucji tworzących ofertę kulturalną miasta	3	3
	D.2. Współpraca pomiędzy różnymi organizatorami imprez kulturalnych w mieście w zakresie konstruowania oferty dla mieszkańców i turystów, tak aby była jak najbardziej atrakcyjna	Placówki kulturalne, UM, lokalne media		Wysokość środków wydawanych na kulturę w ramach budżetu obywatelskiego	11550	144119
	D.3. Promowanie imprez odbywających się na terenie miasta (np. Jarmark Bożonarodzeniowy, Dni Raciborza)	UM, placówki kulturalne, lokalne media		Liczba zadań dofinansowanych w otwartych konkursach ofert w obszarze kultury	14 projekty	17 projekty
			Liczba organizacji pozarządowych działających w obszarze kultury	12	13	

Wnioski

Na problemy społeczne dotyczące mieszkańców Raciborza należy spojrzeć w perspektywie szerokiej z uwagi na fakt, że są problemy społeczne, które straciły na znaczeniu ale i są takie, które na przestrzeni kilku lat się nasiliły. Zatem poszczególne problemy należy analizować w odniesieniu do konkretnych grup społecznych.

Ogólne postrzeganie problemów nie odda wiarygodnej rangi trudności z którymi mierzą się określone grupy społeczne. Szczególną uwagę należy zwrócić na potrzeby mieszkańców, w szczególności na potrzeby osób starszych i niepełnosprawnych.

Mają na uwadze powyższe zasadnym wydaje się ponowne przeanalizowanie celów strategicznych i kierunków działań, a zatem podejmowanych inicjatyw ze strony wszystkich instytucji działających na terenie Gminy Racibórz. Analizę należy sporządzić na potrzeby nowego dokumentu w roku 2021. Przedłożony raport zawiera wskazówki w zakresie sugerowanych zmian ewentualnych działań. Sugeruje się, aby przy tworzeniu dokumentu w roku 2021 zaprosić do udziału w opracowywaniu dokumentu przedstawicieli różnych środowisk doświadczających bezpośrednio problemów społecznych wskazanych w przedmiotowym raporcie oraz przedstawicieli różnych instytucji na co dzień zajmujących się sprawami społecznymi. Sugeruje się również doprecyzowanie niektórych wskaźników, w celu ułatwienia sposobu ich weryfikacji.

Informacja o autorach

Dokument przygotowali i opracowali Pracownicy Ośrodka Pomocy Społecznej w Raciborzu - członkowie Zespołu ds. monitorowania i ewaluacji Strategii Rozwiązywania Problemów Społecznych Miasta Racibórz na lata 2007 – 2022, w składzie:

Przewodnicząca Zespołu – Roksana Pytlik

Członek Zespołu - Barbara Ryszka

Członek Zespołu - Magdalena Strzeduła

Członek Zespołu - Daria Hanka

Zatwierdził:

Dyrektor Ośrodka Pomocy Społecznej w Raciborzu

mgr Halina Sacha