

**ZARZĄDZENIE NR 452/2019
PREZYDENTA MIASTA RACIBÓRZ**

z dnia 13 listopada 2019 r.

w sprawie przedłożenia projektu Uchwały Budżetowej Miasta Racibórz na 2020r.

Na podstawie art.30 ust.2 pkt 1 ustawy z dnia 8 marca 1990r. o samorządzie gminnym (t.j. Dz. U. z 2019r., poz. 506 z późn. zm.), art. 238 ust.1 i 2 ustawy z dnia 27 sierpnia 2009r. o finansach publicznych (t.j. Dz.U. z 2019r., poz. 869 z późn. zm.)

zarządzam, co następuje:

§ 1. Przedkładam Radzie Miasta Racibórz i Regionalnej Izbie Obrachunkowej w Katowicach:

- 1) projekt Uchwały Budżetowej Miasta Racibórz na 2020r. - zgodnie z załącznikiem nr 1 do niniejszego zarządzenia,
- 2) uzasadnienie i materiały informacyjne do projektu Uchwały Budżetowej Miasta Racibórz na 2020r. - zgodnie z załącznikiem nr 2 do niniejszego zarządzenia.

§ 2. Wykonanie zarządzenia powierzam Skarbnikowi Miasta Racibórz, a nadzór nad wykonaniem zarządzenia będę sprawował osobiście.

§ 3. Zarządzenie wchodzi w życie z dniem podpisania.

Prezydent Miasta

Dariusz Polowy

UCHWAŁA NR.....

RADY MIASTA RACIBÓRZ

z dnia r.

Uchwała Budżetowa Miasta Racibórz na 2020r.

Na podstawie art. 18 ust. 2 pkt 4, pkt 9 lit. „c”, „d”, pkt 10, art. 51 ust. 1 art. 58 oraz art. 61 ust. 2, 3 ustawy z dnia 8 marca 1990r. o samorządzie gminnym (j.t. Dz. U. z 2019r., poz. 506 z późn. zm.), art. 211, 212, 213, 214 pkt 1 i 3, art. 215, 217, 219, 222, 235, 236, 237, 258 ustawy z dnia 27 sierpnia 2009r. o finansach publicznych (j.t. Dz.U. z 2019r., poz. 869 z późn. zm.)

**Rada Miasta Racibórz
uchwała, co następuje:**

§ 1. 1. Określa się łączną kwotę planowanych dochodów w wysokości 252.778.192zł., z tego:

- 1) dochody bieżące w wysokości 227.486.377zł.,
- 2) dochody majątkowe w wysokości 25.291.815zł. zgodnie z załącznikiem nr 1 do uchwały.

2. Plan dochodów, o których mowa w § 1, ust. 1 w układzie działów klasyfikacji budżetowej według ich źródeł przedstawia załącznik nr 2 do uchwały.

3. Określa się łączną kwotę planowanych wydatków w wysokości 257.914.051zł., z tego:

- 1) wydatki bieżące w wysokości 226.963.731zł.,
- 2) wydatki majątkowe w wysokości 30.950.320zł. zgodnie z załącznikiem nr 3 do uchwały.

4. Plan wydatków, o których mowa w § 1, ust. 3 w podziale na zadania przedstawia załącznik nr 4 do uchwały.

5. Określa się kwotę planowanego deficytu w wysokości 5.135.859zł. Źródłem pokrycia deficytu są:

- 1) pożyczki w wysokości 3.382.752zł. (w tym zobowiązanie zaciągnięte w 2019r. w kwocie 82.752zł.),
- 2) kredyt w wysokości 1.136.000zł.,
- 3) wolne środki w wysokości 617.107zł.

6. Określa się łączną kwotę planowanych przychodów zgodnie z załącznikiem nr 5 do uchwały w wysokości 9.818.752zł., w tym:

- 1) wolne środki w wysokości 5.300.000zł.,
- 2) pożyczki w wysokości 3.382.752zł. (w tym zobowiązanie zaciągnięte w 2019r. w kwocie 82.752zł.),
- 3) kredyt w wysokości 1.136.000zł.

7. Określa się łączną kwotę planowanych rozchodów w wysokości 4.682.893zł. - zgodnie z załącznikiem nr 5 do uchwały.

8. Określa się limit zobowiązań z tytułu zaciąganych kredytów i pożyczek oraz emitowanych papierów wartościowych w wysokości 14.436.0000zł., z tego na:

- 1) pokrycie występującego w ciągu roku przejściowego deficytu do wysokości 10.000.000zł.,
- 2) finansowanie planowanego deficytu budżetu jednostki samorządu terytorialnego w wysokości 4.436.000zł.

9. Określa się kwotę wydatków przypadających do spłaty w danym roku budżetowym, zgodnie z zawartymi umowami z tytułu poręczeń i gwarancji w wysokości 1.265.000zł.

10. Określa się szczegółowe zasady wykonywania budżetu:

- 1) uzyskane przez jednostki zwroty wydatków dokonywanych w tym samym roku budżetowym zmniejszają wykonanie wydatków w tym roku budżetowym,
- 2) uzyskane przez jednostki zwroty wydatków dokonywanych w poprzednich latach budżetowych stanowią dochody budżetu roku bieżącego.

11. Określa się plany przychodów i kosztów zakładów budżetowych - zgodnie z załącznikiem nr 6 do uchwały.

12. Określa się zakres i kwoty dotacji przedmiotowych - zgodnie z załącznikiem nr 6 do uchwały.

13. Określa się zakres i kwoty dotacji celowych na finansowanie kosztów realizacji inwestycji zakładów budżetowych - zgodnie z załącznikiem nr 6 do uchwały.

14. Określa się dochody z tytułu opłat i kar za korzystanie ze środowiska oraz wydatki na realizację zadań z zakresu ochrony środowiska i gospodarki wodnej - zgodnie z załącznikiem nr 8 do uchwały.

15. Określa się dochody z tytułu opłat za zezwolenia na sprzedaż napojów alkoholowych w kwocie 1.300.000zł. oraz w planie wydatków określa się wydatki:

- 1) na realizację zadań określonych w Programie Profilaktyki i Rozwiązywania Problemów Alkoholowych w kwocie 1.145.000zł.,
- 2) na realizację zadań określonych w Programie Przeciwdziałania Narkomanii w kwocie 155.000zł.

16. Określa się dochody z tytułu opłat za gospodarowanie odpadami komunalnymi w kwocie 11.342.914zł. oraz w planie wydatków określa się wydatki związane z utrzymaniem czystości i porządku w gminie w kwocie 11.342.914zł.

17. Określa się dochody z tytułu opłat za korzystanie z przystanków komunikacyjnych przez przewoźników w kwocie 66.000zł., które w całości przeznaczają się na wydatki związane z budową wiat przystankowych.

18. Zakład budżetowy Miasta Racibórz może otrzymać z budżetu Miasta Racibórz środki finansowe wynikające z rozliczenia podatku od towarów i usług, z tym że ich wysokość nie może być wyższa niż wynikająca z rozliczenia związanego z tym zakładem.

19. Określa się plan wydatków w ramach budżetu obywatelskiego - zgodnie z załącznikiem nr 9 do uchwały.

§ 2. Upoważnia się Prezydenta Miasta do:

- 1) zaciągania kredytów i pożyczek oraz emitowania papierów wartościowych do wysokości 14.436.000zł., z tego na:
 - a) pokrycie występującego w ciągu roku przejściowego deficytu do wysokości 10.000.000zł.,
 - b) finansowanie planowanego deficytu budżetu jednostki samorządu terytorialnego w wysokości 4.436.000zł.

- 2) dokonywania zmian w planie wydatków, z wyłączeniem przeniesień wydatków między działami klasyfikacji budżetowej,
- 3) przekazania uprawnień do dokonywania przeniesień (w ramach rozdziału) planowanych wydatków kierownikom jednostek budżetowych, z wyłączeniem wydatków na wynagrodzenia ze stosunku pracy.

§ 3. Zestawienie planowanych kwot dotacji udzielanych z budżetu przedstawia załącznik nr 7 do uchwały.

§ 4. Tworzy się rezerwę:

- 1) ogólną w wysokości 260.000zł.,
- 2) celową na zarządzanie kryzysowe w wysokości 760.000zł.,
- 3) celową na wydatki z zakresu oświaty i edukacyjnej opieki wychowawczej w wysokości 110.000zł.

§ 5. Wyodrębnia się dochody i wydatki związane z realizacją:

- 1) zadań z zakresu administracji rządowej i innych zleconych jednostce samorządu terytorialnego odrębnymi ustawami - na kwotę 64.701.602zł.,
- 2) zadań wykonywanych na mocy porozumień z organami administracji rządowej - na kwotę 10.000zł.,
- 3) zadań realizowanych w drodze umów lub porozumień między jednostkami samorządu terytorialnego - na kwotę 2.068.904zł.

§ 6. Wykonanie uchwały powierza się Prezydentowi Miasta Racibórz.

§ 7. Uchwała wchodzi w życie z dniem 1 stycznia 2020r. i podlega ogłoszeniu w Dzienniku Urzędowym Województwa Śląskiego.

Plan dochodów na 2020r.

Rodzaj			Poroz. z AR	
Dział	Rozdział	§	Nazwa	Plan ogółem
1	2	3	4	5
bieżące				
710			Działalność usługowa	10 000,00
			w tym z tytułu dotacji i środków na finansowanie wydatków na realizację zadań finansowanych z udziałem środków, o których mowa w art. 5 ust. 1 pkt 2 i 3	0,00
		2020	Dotacje celowe otrzymane z budżetu państwa na zadania bieżące realizowane przez gminę na podstawie porozumień z organami administracji rządowej	10 000,00
bieżące				razem:
				10 000,00
			w tym z tytułu dotacji i środków na finansowanie wydatków na realizację zadań finansowanych z udziałem środków, o których mowa w art. 5 ust. 1 pkt 2 i 3	0,00

Rodzaj			Poroz. z JST	
Dział	Rozdział	§	Nazwa	Plan ogółem
1	2	3	4	5
bieżące				
754			Bezpieczeństwo publiczne i ochrona przeciwpożarowa	124 531,00
			w tym z tytułu dotacji i środków na finansowanie wydatków na realizację zadań finansowanych z udziałem środków, o których mowa w art. 5 ust. 1 pkt 2 i 3	0,00
		2310	Dotacje celowe otrzymane z gminy na zadania bieżące realizowane na podstawie porozumień (umów) między jednostkami samorządu terytorialnego	122 931,00
		2320	Dotacje celowe otrzymane z powiatu na zadania bieżące realizowane na podstawie porozumień (umów) między jednostkami samorządu terytorialnego	1 600,00
801			Oświata i wychowanie	41 347,00
			w tym z tytułu dotacji i środków na finansowanie wydatków na realizację zadań finansowanych z udziałem środków, o których mowa w art. 5 ust. 1 pkt 2 i 3	0,00
		2310	Dotacje celowe otrzymane z gminy na zadania bieżące realizowane na podstawie porozumień (umów) między jednostkami samorządu terytorialnego	41 347,00
854			Edukacyjna opieka wychowawcza	3 000,00
			w tym z tytułu dotacji i środków na finansowanie wydatków na realizację zadań finansowanych z udziałem środków, o których mowa w art. 5 ust. 1 pkt 2 i 3	0,00
		2310	Dotacje celowe otrzymane z gminy na zadania bieżące realizowane na podstawie porozumień (umów) między jednostkami samorządu terytorialnego	3 000,00
921			Kultura i ochrona dziedzictwa narodowego	67 000,00
			w tym z tytułu dotacji i środków na finansowanie wydatków na realizację zadań finansowanych z udziałem środków, o których mowa w art. 5 ust. 1 pkt 2 i 3	0,00
		2320	Dotacje celowe otrzymane z powiatu na zadania bieżące realizowane na podstawie porozumień (umów) między jednostkami samorządu terytorialnego	67 000,00
bieżące				razem:
				235 878,00
			w tym z tytułu dotacji i środków na finansowanie wydatków na realizację zadań finansowanych z udziałem środków, o których mowa w art. 5 ust. 1 pkt 2 i 3	0,00

majątkowe				
600			Transport i łączność	1 833 026,00
			w tym z tytułu dotacji i środków na finansowanie wydatków na realizację zadań finansowanych z udziałem środków, o których mowa w art. 5 ust. 1 pkt 2 i 3	0,00
		6630	Dotacje celowe otrzymane z samorządu województwa na inwestycje i zakupy inwestycyjne realizowane na podstawie porozumień (umów) między jednostkami samorządu terytorialnego	1 833 026,00
majątkowe				razem:
				1 833 026,00
			w tym z tytułu dotacji i środków na finansowanie wydatków na realizację zadań finansowanych z udziałem środków, o których mowa w art. 5 ust. 1 pkt 2 i 3	0,00

Rodzaj Własne				
Dział	Rozdział	§	Nazwa	Plan ogółem
1	2	3	4	5
bieżące				
600			Transport i łączność	566 000,00
			w tym z tytułu dotacji i środków na finansowanie wydatków na realizację zadań finansowanych z udziałem środków, o których mowa w art. 5 ust. 1 pkt 2 i 3	0,00
		0690	Wpływy z różnych opłat	66 000,00
		0970	Wpływy z różnych dochodów	500 000,00
700			Gospodarka mieszkaniowa	1 627 000,00
			w tym z tytułu dotacji i środków na finansowanie wydatków na realizację zadań finansowanych z udziałem środków, o których mowa w art. 5 ust. 1 pkt 2 i 3	0,00
		0470	Wpływy z opłat za trwałe zarząd, użytkowanie i służebności	60 000,00
		0550	Wpływy z opłat z tytułu użytkowania wieczystego nieruchomości	900 000,00
		0690	Wpływy z różnych opłat	337 000,00
		0750	Wpływy z najmu i dzierżawy składników majątkowych Skarbu Państwa, jednostek samorządu terytorialnego lub innych jednostek zaliczanych do sektora finansów publicznych oraz innych umów o podobnym charakterze	300 000,00
		0920	Wpływy z pozostałych odsetek	30 000,00
750			Administracja publiczna	2 019 200,00
			w tym z tytułu dotacji i środków na finansowanie wydatków na realizację zadań finansowanych z udziałem środków, o których mowa w art. 5 ust. 1 pkt 2 i 3	0,00
		0830	Wpływy z usług	19 200,00
		0970	Wpływy z różnych dochodów	2 000 000,00
754			Bezpieczeństwo publiczne i ochrona przeciwpożarowa	20 000,00
			w tym z tytułu dotacji i środków na finansowanie wydatków na realizację zadań finansowanych z udziałem środków, o których mowa w art. 5 ust. 1 pkt 2 i 3	0,00
		0570	Wpływy z tytułu grzywien, mandatów i innych kar pieniężnych od osób fizycznych	20 000,00
756			Dochody od osób prawnych, od osób fizycznych i od innych jednostek nieposiadających osobowości prawnej oraz wydatki związane z ich poborem	96 351 397,00
			w tym z tytułu dotacji i środków na finansowanie wydatków na realizację zadań finansowanych z udziałem środków, o których mowa w art. 5 ust. 1 pkt 2 i 3	0,00
		0010	Wpływy z podatku dochodowego od osób fizycznych	52 455 397,00
		0020	Wpływy z podatku dochodowego od osób prawnych	2 800 000,00
		0310	Wpływy z podatku od nieruchomości	35 150 000,00
		0320	Wpływy z podatku rolnego	720 000,00

		0330	Wpływy z podatku leśnego	6 000,00
		0340	Wpływy z podatku od środków transportowych	880 000,00
		0350	Wpływy z podatku od działalności gospodarczej osób fizycznych, opłacanego w formie karty podatkowej	30 000,00
		0360	Wpływy z podatku od spadków i darowizn	250 000,00
		0410	Wpływy z opłaty skarbowej	600 000,00
		0430	Wpływy z opłaty targowej	240 000,00
		0460	Wpływy z opłaty eksploatacyjnej	80 000,00
		0480	Wpływy z opłat za zezwolenia na sprzedaż napojów alkoholowych	1 300 000,00
		0490	Wpływy z innych lokalnych opłat pobieranych przez jednostki samorządu terytorialnego na podstawie odrębnych ustaw	270 000,00
		0500	Wpływy z podatku od czynności cywilnoprawnych	1 470 000,00
		0910	Wpływy z odsetek od nieterminowych wpłat z tytułu podatków i opłat	100 000,00
758			Różne rozliczenia	35 976 031,00
			w tym z tytułu dotacji i środków na finansowanie wydatków na realizację zadań finansowanych z udziałem środków, o których mowa w art. 5 ust. 1 pkt 2 i 3	0,00
		0970	Wpływy z różnych dochodów	100 000,00
		2920	Subwencje ogólne z budżetu państwa	35 876 031,00
801			Oświata i wychowanie	5 965 494,00
			w tym z tytułu dotacji i środków na finansowanie wydatków na realizację zadań finansowanych z udziałem środków, o których mowa w art. 5 ust. 1 pkt 2 i 3	93 600,00
		0660	Wpływy z opłat za korzystanie z wychowania przedszkolnego	425 078,00
		0670	Wpływy z opłat za korzystanie z żywienia w jednostkach realizujących zadania z zakresu wychowania przedszkolnego	1 709 578,00
		0690	Wpływy z różnych opłat	1 266 800,00
		0750	Wpływy z najmu i dzierżawy składników majątkowych Skarbu Państwa, jednostek samorządu terytorialnego lub innych jednostek zaliczanych do sektora finansów publicznych oraz innych umów o podobnym charakterze	194 138,00
		0970	Wpływy z różnych dochodów	206 300,00
		2030	Dotacje celowe otrzymane z budżetu państwa na realizację własnych zadań bieżących gmin (związków gmin, związków powiatowo-gminnych)	2 070 000,00
		2708	Środki na dofinansowanie własnych zadań bieżących gmin, powiatów (związków gmin, związków powiatowo-gminnych, związków powiatów), samorządów województw, pozyskane z innych źródeł	93 600,00
852			Pomoc społeczna	3 599 300,00
			w tym z tytułu dotacji i środków na finansowanie wydatków na realizację zadań finansowanych z udziałem środków, o których mowa w art. 5 ust. 1 pkt 2 i 3	864 818,00
		0830	Wpływy z usług	663 000,00
		0940	Wpływy z rozliczeń/zwrotów z lat ubiegłych	16 200,00
		2030	Dotacje celowe otrzymane z budżetu państwa na realizację własnych zadań bieżących gmin (związków gmin, związków powiatowo-gminnych)	2 055 282,00
		2057	Dotacje celowe w ramach programów finansowanych z udziałem środków europejskich oraz środków, o których mowa w art. 5 ust. 3 pkt 5 lit. a i b ustawy, lub płatności w ramach budżetu środków europejskich, realizowanych przez jst	814 061,00
		2708	Środki na dofinansowanie własnych zadań bieżących gmin, powiatów (związków gmin, związków powiatowo-gminnych, związków powiatów), samorządów województw, pozyskane z innych źródeł	50 757,00
853			Pozostałe zadania w zakresie polityki społecznej	1 594 134,00

			w tym z tytułu dotacji i środków na finansowanie wydatków na realizację zadań finansowanych z udziałem środków, o których mowa w art. 5 ust. 1 pkt 2 i 3	0,00
		2460	Środki otrzymane od pozostałych jednostek zaliczanych do sektora finansów publicznych na realizację zadań bieżących jednostek zaliczanych do sektora finansów publicznych	1 594 134,00
854			Edukacyjna opieka wychowawcza	392 500,00
			w tym z tytułu dotacji i środków na finansowanie wydatków na realizację zadań finansowanych z udziałem środków, o których mowa w art. 5 ust. 1 pkt 2 i 3	0,00
		0690	Wpływy z różnych opłat	390 000,00
		0920	Wpływy z pozostałych odsetek	500,00
		0940	Wpływy z rozliczeń/zwrotów z lat ubiegłych	2 000,00
855			Rodzina	506 000,00
			w tym z tytułu dotacji i środków na finansowanie wydatków na realizację zadań finansowanych z udziałem środków, o których mowa w art. 5 ust. 1 pkt 2 i 3	0,00
		0690	Wpływy z różnych opłat	108 000,00
		0920	Wpływy z pozostałych odsetek	23 000,00
		0940	Wpływy z rozliczeń/zwrotów z lat ubiegłych	115 000,00
		0970	Wpływy z różnych dochodów	260 000,00
900			Gospodarka komunalna i ochrona środowiska	13 914 841,00
			w tym z tytułu dotacji i środków na finansowanie wydatków na realizację zadań finansowanych z udziałem środków, o których mowa w art. 5 ust. 1 pkt 2 i 3	50 865,00
		0490	Wpływy z innych lokalnych opłat pobieranych przez jednostki samorządu terytorialnego na podstawie odrębnych ustaw	11 342 914,00
		0690	Wpływy z różnych opłat	565 000,00
		0750	Wpływy z najmu i dzierżawy składników majątkowych Skarbu Państwa, jednostek samorządu terytorialnego lub innych jednostek zaliczanych do sektora finansów publicznych oraz innych umów o podobnym charakterze	1 956 062,00
		2057	Dotacje celowe w ramach programów finansowanych z udziałem środków europejskich oraz środków, o których mowa w art. 5 ust. 3 pkt 5 lit. a i b ustawy, lub płatności w ramach budżetu środków europejskich, realizowanych przez jst	26 952,00
		2708	Środki na dofinansowanie własnych zadań bieżących gmin, powiatów (związków gmin, związków powiatowo-gminnych, związków powiatów), samorządów województw, pozyskane z innych źródeł	23 913,00
925			Ogrody botaniczne i zoologiczne oraz naturalne obszary i obiekty chronionej przyrody	7 000,00
			w tym z tytułu dotacji i środków na finansowanie wydatków na realizację zadań finansowanych z udziałem środków, o których mowa w art. 5 ust. 1 pkt 2 i 3	0,00
		2030	Dotacje celowe otrzymane z budżetu państwa na realizację własnych zadań bieżących gmin (związków gmin, związków powiatowo-gminnych)	7 000,00
bieżące				razem:
				162 538 897,00
			w tym z tytułu dotacji i środków na finansowanie wydatków na realizację zadań finansowanych z udziałem środków, o których mowa w art. 5 ust. 1 pkt 2 i 3	1 009 283,00

majątkowe				
600			Transport i łączność	1 442 820,00
			w tym z tytułu dotacji i środków na finansowanie wydatków na realizację zadań finansowanych z udziałem środków, o których mowa w art. 5 ust. 1 pkt 2 i 3	1 030 882,00
		6257	Dotacje celowe w ramach programów finansowych z udziałem środków europejskich oraz środków, o których mowa w art. 5 ust. 3 pkt 5 lit. a i b ustawy, lub płatności w ramach budżetu środków europejskich, realizowanych przez jednostki samorządu terytorialnego	1 030 882,00

		6300	Dotacja celowa otrzymana z tytułu pomocy finansowej udzielanej między jednostkami samorządu terytorialnego na dofinansowanie własnych zadań inwestycyjnych i zakupów inwestycyjnych	411 938,00
700			Gospodarka mieszkaniowa	18 620 413,00
			w tym z tytułu dotacji i środków na finansowanie wydatków na realizację zadań finansowanych z udziałem środków, o których mowa w art. 5 ust. 1 pkt 2 i 3	1 139 139,00
		0760	Wpływy z tytułu przekształcenia prawa użytkowania wieczystego w prawo własności	800 000,00
		0770	Wpłaty z tytułu odpłatnego nabycia prawa własności oraz prawa użytkowania wieczystego nieruchomości	12 555 000,00
		6257	Dotacje celowe w ramach programów finansowych z udziałem środków europejskich oraz środków, o których mowa w art. 5 ust. 3 pkt 5 lit. a i b ustawy, lub płatności w ramach budżetu środków europejskich, realizowanych przez jednostki samorządu terytorialnego	1 139 139,00
		6290	Środki na dofinansowanie własnych inwestycji gmin, powiatów (związków gmin, związków powiatowo-gminnych, związków powiatów), samorządów województw, pozyskane z innych źródeł	4 126 274,00
852			Pomoc społeczna	1 972 563,00
			w tym z tytułu dotacji i środków na finansowanie wydatków na realizację zadań finansowanych z udziałem środków, o których mowa w art. 5 ust. 1 pkt 2 i 3	1 972 563,00
		6257	Dotacje celowe w ramach programów finansowych z udziałem środków europejskich oraz środków, o których mowa w art. 5 ust. 3 pkt 5 lit. a i b ustawy, lub płatności w ramach budżetu środków europejskich, realizowanych przez jednostki samorządu terytorialnego	1 972 563,00
900			Gospodarka komunalna i ochrona środowiska	1 422 993,00
			w tym z tytułu dotacji i środków na finansowanie wydatków na realizację zadań finansowanych z udziałem środków, o których mowa w art. 5 ust. 1 pkt 2 i 3	1 422 993,00
		6257	Dotacje celowe w ramach programów finansowych z udziałem środków europejskich oraz środków, o których mowa w art. 5 ust. 3 pkt 5 lit. a i b ustawy, lub płatności w ramach budżetu środków europejskich, realizowanych przez jednostki samorządu terytorialnego	1 204 554,00
		6259	Dotacje celowe w ramach programów finansowych z udziałem środków europejskich oraz środków, o których mowa w art. 5 ust. 3 pkt 5 lit. a i b ustawy, lub płatności w ramach budżetu środków europejskich, realizowanych przez jednostki samorządu terytorialnego	133 839,00
		6298	Środki na dofinansowanie własnych inwestycji gmin, powiatów (związków gmin, związków powiatowo-gminnych, związków powiatów), samorządów województw, pozyskane z innych źródeł	84 600,00
			majątkowe	
			razem:	23 458 789,00
			w tym z tytułu dotacji i środków na finansowanie wydatków na realizację zadań finansowanych z udziałem środków, o których mowa w art. 5 ust. 1 pkt 2 i 3	5 565 577,00

Rodzaj			Zlecone	
Dział	Rozdział	§	Nazwa	Plan ogółem
1	2	3	4	5
bieżące				
750			Administracja publiczna	559 850,00
			w tym z tytułu dotacji i środków na finansowanie wydatków na realizację zadań finansowanych z udziałem środków, o których mowa w art. 5 ust. 1 pkt 2 i 3	0,00
		2010	Dotacje celowe otrzymane z budżetu państwa na realizację zadań bieżących z zakresu administracji rządowej oraz innych zadań zleconych gminie (związkom gmin, związkom powiatowo-gminnym) ustawami	559 850,00

751			Urzędy naczelnych organów władzy państwowej, kontroli i ochrony prawa oraz sądownictwa	9 400,00
			w tym z tytułu dotacji i środków na finansowanie wydatków na realizację zadań finansowanych z udziałem środków, o których mowa w art. 5 ust. 1 pkt 2 i 3	0,00
		2010	Dotacje celowe otrzymane z budżetu państwa na realizację zadań bieżących z zakresu administracji rządowej oraz innych zadań zleconych gminie (związkom gmin, związkom powiatowo-gminnym) ustawami	9 400,00
752			Obrona narodowa	300,00
			w tym z tytułu dotacji i środków na finansowanie wydatków na realizację zadań finansowanych z udziałem środków, o których mowa w art. 5 ust. 1 pkt 2 i 3	0,00
		2010	Dotacje celowe otrzymane z budżetu państwa na realizację zadań bieżących z zakresu administracji rządowej oraz innych zadań zleconych gminie (związkom gmin, związkom powiatowo-gminnym) ustawami	300,00
851			Ochrona zdrowia	4 400,00
			w tym z tytułu dotacji i środków na finansowanie wydatków na realizację zadań finansowanych z udziałem środków, o których mowa w art. 5 ust. 1 pkt 2 i 3	0,00
		2010	Dotacje celowe otrzymane z budżetu państwa na realizację zadań bieżących z zakresu administracji rządowej oraz innych zadań zleconych gminie (związkom gmin, związkom powiatowo-gminnym) ustawami	4 400,00
852			Pomoc społeczna	96 050,00
			w tym z tytułu dotacji i środków na finansowanie wydatków na realizację zadań finansowanych z udziałem środków, o których mowa w art. 5 ust. 1 pkt 2 i 3	0,00
		2010	Dotacje celowe otrzymane z budżetu państwa na realizację zadań bieżących z zakresu administracji rządowej oraz innych zadań zleconych gminie (związkom gmin, związkom powiatowo-gminnym) ustawami	96 050,00
855			Rodzina	64 031 602,00
			w tym z tytułu dotacji i środków na finansowanie wydatków na realizację zadań finansowanych z udziałem środków, o których mowa w art. 5 ust. 1 pkt 2 i 3	0,00
		2010	Dotacje celowe otrzymane z budżetu państwa na realizację zadań bieżących z zakresu administracji rządowej oraz innych zadań zleconych gminie (związkom gmin, związkom powiatowo-gminnym) ustawami	15 455 602,00
		2060	Dotacje celowe otrzymane z budżetu państwa na zadania bieżące z zakresu administracji rządowej zlecone gminom (związkom gmin, związkom powiatowo-gminnym), związane z realizacją świadczenia wychowawczego stanowiącego pomoc państwa w wychowywaniu dzieci	48 576 000,00
			bieżące	razem:
				64 701 602,00
			w tym z tytułu dotacji i środków na finansowanie wydatków na realizację zadań finansowanych z udziałem środków, o których mowa w art. 5 ust. 1 pkt 2 i 3	0,00

Ogółem:			252 778 192,00	
			w tym z tytułu dotacji i środków na finansowanie wydatków na realizację zadań finansowanych z udziałem środków, o których mowa w art. 5 ust. 1 pkt 2 i 3	6 574 860,00

(* kol 2 do wykorzystania

Plan dochodów na 2020r. w układzie klasyfikacji budżetowej wg ich źródeł

Za okres: od 2020-01-01 do 2020-01-01.

Nazwa grupy	Plan wg kwalifikacji
Własne	185 997 686,00
600 Transport i łączność	2 008 820,00
doch.majątkowy z tytułu dotacji i śr. na finans.wydatków z udz.śr. z art.5 ust 1 pkt 2 i 3 w tym:	1 030 882,00
18-028 Poprawa bezpieczeństwa wokół głównego deptaku miasta - zagospodarowanie terenu ul.Długiej w Raciborzu	1 030 882,00
dochód bieżący w tym:	566 000,00
00-001 Strefa płatnego parkowania	500 000,00
00-095 Opłata za korzystanie z przystanków komunikacyjnych	66 000,00
dochód majątkowy w tym:	411 938,00
12-021 Dokumentacja dotycząca przebudowy dróg	411 938,00
700 Gospodarka mieszkaniowa	20 247 413,00
doch.majątkowy z tytułu dotacji i śr. na finans.wydatków z udz.śr. z art.5 ust 1 pkt 2 i 3 w tym:	1 139 139,00
16-046 Poprawa efektywności energetycznej połączona ze wzrostem udziału energii pochodzącej ze źródeł odnawialnych na terenie miasta Racibórz IV etap - RPO 2014-2020	1 139 139,00
dochód bieżący w tym:	1 627 000,00
00-005 Wpływy z dzierżawy rolnej i nierolnej	300 000,00
00-096 Umieszczenie urządzeń w gruncie gminy	337 000,00
00-102 Odsetki od należności z tytułu gospodarki nieruchomościami	30 000,00
00-120 Opłaty za użytkowanie wieczyste nieruchomości	900 000,00
00-123 Opłaty za trwałą zarząd, użytkowanie i służebności	60 000,00
dochód majątkowy w tym:	17 481 274,00

00-006 Przekształcenie prawa użytkowania wieczystego w prawo własności	800 000,00
00-010 Sprzedaż nieruchomości gminnych	12 555 000,00
18-032 Budowa budynków mieszkalnych wielorodzinnych wraz z infrastrukturą towarzyszącą przy ul. Łąkowej w Raciborzu - budynek A	4 126 274,00
750 Administracja publiczna	2 019 200,00
dochód bieżący w tym:	2 019 200,00
00-014 Podatek VAT	2 000 000,00
00-049 Usługi ZOPO	19 200,00
754 Bezpieczeństwo publiczne i ochrona przeciwpożarowa	20 000,00
dochód bieżący w tym:	20 000,00
00-086 Mandaty - Straż Miejska	20 000,00
756 Dochody od osób prawnych, od osób fizycznych i od innych jednostek nieposiadających osobowości prawnej oraz wydatki związane z ich poborem	96 351 397,00
dochód bieżący w tym:	96 351 397,00
00-017 Karta podatkowa - osoby fizyczne	30 000,00
00-018 Podatek od nieruchomości - osoby prawne i inne jednostki organizacyjne	29 250 000,00
00-020 Podatek rolny - osoby prawne i inne jednostki organizacyjne	120 000,00
00-021 Podatek leśny - osoby prawne i inne jednostki organizacyjne	6 000,00
00-022 Podatek od środków transportowych - osoby prawne i inne jednostki organizacyjne	430 000,00
00-023 Podatek od czynności cywilnoprawnych - osoby prawne i inne jednostki organizacyjne	70 000,00
00-024 Odsetki od nieterminowych wpłat z tytułu podatków i opłat - osoby prawne i inne jednostki organizacyjne	55 000,00
00-025 Podatek od nieruchomości - osoby fizyczne	5 900 000,00
00-026 Podatek rolny - osoby fizyczne	600 000,00
00-027 Podatek od środków transportowych - osoby fizyczne	450 000,00

00-028 Podatek od spadków i darowizn - osoby fizyczne	250 000,00
00-029 Opłata targowa	240 000,00
00-030 Podatek od czynności cywilnoprawnych - osoby fizyczne	1 400 000,00
00-031 Odsetki od nieterminowych wpłat z tytułu podatków i opłat - osoby fizyczne	45 000,00
00-032 Opłata skarbowa	600 000,00
00-033 Opłata eksploatacyjna	80 000,00
00-034 Zezwolenia na sprzedaż napojów alkoholowych	1 300 000,00
00-035 Zajęcie pasa drogowego, umieszczanie reklam i urządzeń	260 000,00
00-036 Udziały w podatku dochodowym od osób fizycznych	52 455 397,00
00-037 Udziały w podatku dochodowym od osób prawnych	2 800 000,00
00-076 Renta planistyczna	10 000,00
758 Różne rozliczenia	35 976 031,00
dochód bieżący w tym:	35 976 031,00
00-038 Część oświatowa subwencji ogólnej	33 111 094,00
00-039 Odsetki od środków na rachunkach bankowych	100 000,00
00-040 Część równoważąca subwencji ogólnej	1 386 868,00
00-141 Część wyrównawcza subwencji ogólnej	1 378 069,00
801 Oświata i wychowanie	5 965 494,00
doch.bieżący z tytułu dotacji i śr. na finans.wydatków z udz.śr. z art.5 ust 1 pkt 2 i 3 w tym:	93 600,00
18-034 Komunikacja międzyludzka - twarzą w twarz bez Internetu	93 600,00
dochód bieżący w tym:	5 871 894,00
00-041 Dochody z najmu i dzierżawy - szkoły podstawowe	127 650,00
00-042 Różne dochody szkoły podstawowe - rozliczenia (media)	6 300,00

00-043 Opłaty przedszkola, w tym wyżywienie	1 653 878,00
00-044 Dochody z najmu i dzierżawy - przedszkola	15 488,00
00-045 Opłaty przedszkola, w tym wyżywienie - przedszkole specjalne	55 700,00
00-046 Dochody z najmu i dzierżawy - przedszkole specjalne	51 000,00
00-050 Wpływy z opłat stołówki szkolne, opłaty za żywienie	1 266 800,00
00-104 Upowszechnianie wychowania przedszkolnego i wczesnej edukacji dzieci do podjęcia obowiązku szkolnego - dotacja	2 070 000,00
00-121 Opłaty przedszkola - wychowanie	409 078,00
00-122 Opłaty przedszkola - wychowanie - przedszkole specjalne	16 000,00
00-124 Wpływy ze zwrotu kosztów utrzymania przedszkoli publicznych i dotacji przedszkoli niepublicznych	200 000,00
852 Pomoc społeczna	5 571 863,00
doch.bieżący z tytułu dotacji i śr. na finans.wydatków z udz.śr. z art.5 ust 1 pkt 2 i 3 w tym:	864 818,00
16-049 Wsparcie organizacji usług społecznych	814 061,00
19-029 Ośrodki Wsparcia "Seniorzy poznają Ostrawę i Racibórz"	50 757,00
doch.majątkowy z tytułu dotacji i śr. na finans.wydatków z udz.śr. z art.5 ust 1 pkt 2 i 3 w tym:	1 972 563,00
16-041 Rozwiązywanie problemów społecznych w Raciborzu poprzez rewitalizację zdegradowanych obiektów po byłej siedzibie Komendy Powiatowej Policji	1 972 563,00
dochód bieżący w tym:	2 734 482,00
00-051 Odpłatność za pobyt w Domu Pomocy Społecznej	350 000,00
00-052 Usługi realizowane przez DDPS (obiady)	30 000,00
00-054 Składki na ubezpieczenia zdrowotne - dotacja	82 762,00
00-055 Zasiłki i pomoc w naturze - dotacja	437 192,00
00-056 Zasiłki stałe - dotacja	724 298,00
00-057 Ośrodek Pomocy Społecznej - dotacja	581 876,00

00-058 Odpłatność za mieszkania chronione	8 000,00
00-059 Odpłatność za usługi opiekuńcze	205 000,00
00-060 Pomoc w zakresie dożywiania- dotacja	229 154,00
00-082 Zasiłki stałe - nienależnie pobrane	8 000,00
00-083 Zasiłki okresowe - nienależnie pobrane	5 000,00
00-101 Dożywianie - nienależnie pobrane	2 000,00
00-109 Specjalistyczne usługi opiekuńcze - nienależnie pobrane	1 000,00
00-126 Dodatek energetyczny - nienależnie pobrane	200,00
00-140 Odpłatność za pobyt osób bezdomnych w schronisku	70 000,00
853 Pozostałe zadania w zakresie polityki społecznej	1 594 134,00
dochód bieżący w tym:	1 594 134,00
00-062 Prowadzenie WTZ	1 594 134,00
854 Edukacyjna opieka wychowawcza	392 500,00
dochód bieżący w tym:	392 500,00
00-063 Odpłatność za obóz w Pleśnej	390 000,00
00-099 Pomoc materialna - nienależnie pobrane	2 500,00
855 Rodzina	506 000,00
dochód bieżący w tym:	506 000,00
00-061 Opłaty - żłobek	368 000,00
00-081 Świadczenia rodzinne - nienależnie pobrane	90 000,00
00-130 Świadczenia wychowawcze - nienależnie pobrane	48 000,00
900 Gospodarka komunalna i ochrona środowiska	15 337 834,00
doch.bieżący z tytułu dotacji i śr. na finans.wydatków z udz.śr. z art.5 ust 1 pkt 2 i 3 w tym:	50 865,00

17-022 Szlakiem wież i platform widokowych Euroregionu Silesia	23 913,00
18-035 Poprawa stanu środowiska naturalnego w mieście Racibórz poprzez oczyszczenie miasta z odpadów zawierających azbest	26 952,00
doch.majątkowy z tytułu dotacji i śr. na finans.wydatków z udz.śr. z art.5 ust 1 pkt 2 i 3 w tym:	1 422 993,00
15-040 Budowa miejskiego placu zabaw na terenie Ogródka Jordanowskiego przy ul.Stalmacha w Raciborzu	1 338 393,00
17-022 Szlakiem wież i platform widokowych Euroregionu Silesia	84 600,00
dochód bieżący w tym:	13 863 976,00
00-064 Czynnysz dzierżawny w ZWiK	1 924 388,00
00-068 Wpływy za korzystanie ze środowiska	565 000,00
00-105 Gospodarka odpadami - opłaty od osób prawnych i innych jednostek organizacyjnych	8 166 898,00
00-106 Gospodarka odpadami - opłaty od osób fizycznych	3 176 016,00
16-043 Realizacja budowy indywidualnych mikroinstalacji fotowoltaicznych w budynkach mieszkalnych jednorodzinnych na terenie miasta Racibórz	31 674,00
925 Ogrody botaniczne i zoologiczne oraz naturalne obszary i obiekty chronionej przyrody	7 000,00
dochód bieżący w tym:	7 000,00
20-001 Formy ochrony przyrody	7 000,00
Zlecone	64 701 602,00
750 Administracja publiczna	559 850,00
dochód bieżący w tym:	559 850,00
00-007 Wydział Bezpieczeństwa i Zarządzania Kryzysowego	2 529,00
00-008 Wydział Spraw Obywatelskich i Cudzoziemców	557 321,00
751 Urzędy naczelnych organów władzy państwowej, kontroli i ochrony prawa oraz sądownictwa	9 400,00
dochód bieżący w tym:	9 400,00
00-015 Stały rejestr wyborców	9 400,00

752 Obrona narodowa	300,00
dochód bieżący w tym:	300,00
00-107 Szkolenie obronne w JST	300,00
851 Ochrona zdrowia	4 400,00
dochód bieżący w tym:	4 400,00
00-070 Koszty wydawania decyzji na świadczenia opieki zdrowotnej - zlecone	4 400,00
852 Pomoc społeczna	96 050,00
dochód bieżący w tym:	96 050,00
00-073 Usługi opiekuńcze i specjalistyczne usługi opiekuńcze - zlecone	94 950,00
00-100 Wynagrodzenie opiekuna prawnego	1 100,00
855 Rodzina	64 031 602,00
dochód bieżący w tym:	64 031 602,00
00-071 Świadczenia rodzinne oraz świadczenia z funduszu alimentacyjnego - zlecone	13 728 576,00
00-072 Składki na ubezpieczenia zdrowotne - zlecone	106 826,00
00-125 Program 500+	48 576 000,00
00-135 Wsparcie kobiet w ciąży i rodzin "Za życiem"	41 200,00
00-139 Pomoc Państwa w wychowaniu dzieci - Dobry Start	1 579 000,00
Porozumienia z AR	10 000,00
710 Działalność usługowa	10 000,00
dochód bieżący w tym:	10 000,00
00-012 Utrzymanie grobownictwa wojennego	10 000,00
Porozumienia z JST	2 068 904,00
600 Transport i łączność	1 833 026,00

dochód majątkowy w tym:	1 833 026,00
12-027 Projekt budowy Regionalnej drogi Racibórz-Pszczyna na odcinku od DK45 w gminie Rudnik do ul.Sportowej w Rybniku - porozumienia	1 833 026,00
754 Bezpieczeństwo publiczne i ochrona przeciwpożarowa	124 531,00
dochód bieżący w tym:	124 531,00
00-002 Gmina Krzyżanowice - SM	68 295,00
00-003 Gmina Kornowac - SM	54 636,00
00-016 Zadania związane z obroną cywilną	1 600,00
801 Oświata i wychowanie	41 347,00
dochód bieżący w tym:	41 347,00
00-117 Nauka religii	41 347,00
854 Edukacyjna opieka wychowawcza	3 000,00
dochód bieżący w tym:	3 000,00
00-077 Wczesnoszkolne wspomaganie dzieci zagrożonych niepełnosprawnością	3 000,00
921 Kultura i ochrona dziedzictwa narodowego	67 000,00
dochód bieżący w tym:	67 000,00
00-074 Prowadzenie MiPBP	67 000,00

Razem	252 778 192,00
--------------	-----------------------

Plan wydatków na 2020r.

Rodzaj zadania: **Poroz. z AR**

Dział	Rozdział	§ / grupa	Nazwa	Plan	Z tego:														
					Wydatki bieżące	z tego:										Wydatki majątkowe	z tego:		
						wydatki jednostek budżetowych,	z tego:		dotacje na zadania bieżące	świadczenia na rzecz osób fizycznych;	wydatki na programy finansowane z udziałem środków, o których mowa w art. 5 ust. 1 pkt 2 i 3	wyплаты z tytułu poręczeń i gwarancji	obsługa długu	inwestycje i zakupy inwestycyjne	w tym:		zakup i objęcie akcji i udziałów	Wniesienie wkładów do spółek prawa handlowego	
							wynagrodzenia i składki od nich naliczane	wydatki związane z realizacją ich statutowych zadań;							na programy finansowane z udziałem środków, o których mowa w art. 5 ust. 1 pkt 2 i 3,				
1	2	3	4	5	6	7	8	9	10	11	12	13	14	15	16	17	18	19	
710			Działalność usługowa	10 000,00	10 000,00	10 000,00	0,00	10 000,00	0,00	0,00	0,00	0,00	0,00	0,00	0,00	0,00	0,00	0,00	0,00
	71035		Cmentarze	10 000,00	10 000,00	10 000,00	0,00	10 000,00	0,00	0,00	0,00	0,00	0,00	0,00	0,00	0,00	0,00	0,00	0,00
Wydatki razem:				10 000,00	10 000,00	10 000,00	0,00	10 000,00	0,00	0,00	0,00	0,00	0,00	0,00	0,00	0,00	0,00	0,00	0,00

Rodzaj zadania: **Poroz. z JST**

Dział	Rozdział	§ / grupa	Nazwa	Plan	Z tego:														
					Wydatki bieżące	z tego:										Wydatki majątkowe	z tego:		
						wydatki jednostek budżetowych,	z tego:		dotacje na zadania bieżące	świadczenia na rzecz osób fizycznych;	wydatki na programy finansowane z udziałem środków, o których mowa w art. 5 ust. 1 pkt 2 i 3	wyплаты z tytułu poręczeń i gwarancji	obsługa długu	inwestycje i zakupy inwestycyjne	w tym:		zakup i objęcie akcji i udziałów	Wniesienie wkładów do spółek prawa handlowego	
							wynagrodzenia i składki od nich naliczane	wydatki związane z realizacją ich statutowych zadań;							na programy finansowane z udziałem środków, o których mowa w art. 5 ust. 1 pkt 2 i 3,				
1	2	3	4	5	6	7	8	9	10	11	12	13	14	15	16	17	18	19	
600			Transport i łączność	1 833 026,00	0,00	0,00	0,00	0,00	0,00	0,00	0,00	0,00	0,00	0,00	1 833 026,00	1 833 026,00	0,00	0,00	0,00
	60013		Drogi publiczne wojewódzkie	1 833 026,00	0,00	0,00	0,00	0,00	0,00	0,00	0,00	0,00	0,00	0,00	1 833 026,00	1 833 026,00	0,00	0,00	0,00
754			Bezpieczeństwo publiczne i ochrona przeciwpożarowa	124 531,00	124 531,00	120 431,00	107 371,00	13 060,00	0,00	4 100,00	0,00	0,00	0,00	0,00	0,00	0,00	0,00	0,00	0,00
	75414		Obrona cywilna	1 600,00	1 600,00	1 600,00	0,00	1 600,00	0,00	0,00	0,00	0,00	0,00	0,00	0,00	0,00	0,00	0,00	0,00
	75416		Straż gminna (miejska)	122 931,00	122 931,00	118 831,00	107 371,00	11 460,00	0,00	4 100,00	0,00	0,00	0,00	0,00	0,00	0,00	0,00	0,00	0,00
801			Oświata i wychowanie	41 347,00	41 347,00	41 347,00	41 347,00	0,00	0,00	0,00	0,00	0,00	0,00	0,00	0,00	0,00	0,00	0,00	0,00
	80195		Pozostała działalność	41 347,00	41 347,00	41 347,00	41 347,00	0,00	0,00	0,00	0,00	0,00	0,00	0,00	0,00	0,00	0,00	0,00	0,00
854			Edukacyjna opieka wychowawcza	3 000,00	3 000,00	3 000,00	0,00	3 000,00	0,00	0,00	0,00	0,00	0,00	0,00	0,00	0,00	0,00	0,00	0,00
	85404		Wczesne wspomaganie rozwoju dziecka	3 000,00	3 000,00	3 000,00	0,00	3 000,00	0,00	0,00	0,00	0,00	0,00	0,00	0,00	0,00	0,00	0,00	0,00
921			Kultura i ochrona dziedzictwa narodowego	67 000,00	67 000,00	0,00	0,00	0,00	67 000,00	0,00	0,00	0,00	0,00	0,00	0,00	0,00	0,00	0,00	0,00
	92116		Biblioteki	67 000,00	67 000,00	0,00	0,00	0,00	67 000,00	0,00	0,00	0,00	0,00	0,00	0,00	0,00	0,00	0,00	0,00
Wydatki razem:				2 068 904,00	235 878,00	164 778,00	148 718,00	16 060,00	67 000,00	4 100,00	0,00	0,00	0,00	0,00	1 833 026,00	1 833 026,00	0,00	0,00	0,00

Rodzaj zadania: **Własne**

Dział	Rozdział	§ / grupa	Nazwa	Plan	Z tego:															
					Wydatki bieżące	z tego:							Wydatki majątkowe	z tego:						
						wydatki jednostek budżetowych,	wynagrodzenia i składki od nich naliczane	wydatki związane z realizacją ich statutowych zadań;	dotacje na zadania bieżące	świadczenia na rzecz osób fizycznych;	wydatki na programy finansowane z udziałem środków, o których mowa w art. 5 ust. 1 pkt 2 i 3	wydatki na wypłaty z tytułu poręczeń i gwarancji		obsługa długu	inwestycje i zakupy inwestycyjne	w tym:				
																na programy finansowane z udziałem środków, o których mowa w art. 5 ust. 1 pkt 2 i 3,	zakup i objęcie akcji i udziałów	Wnieście wkładów do spółek prawa handlowego		
1	2	3	4	5	6	7	8	9	10	11	12	13	14	15	16	17	18	19		
010			Rolnictwo i łowiectwo	144 000,00	144 000,00	144 000,00	5 000,00	139 000,00	0,00	0,00	0,00	0,00	0,00	0,00	0,00	0,00	0,00	0,00	0,00	0,00
	01008		Melioracje wodne	100 000,00	100 000,00	100 000,00	5 000,00	95 000,00	0,00	0,00	0,00	0,00	0,00	0,00	0,00	0,00	0,00	0,00	0,00	0,00
	01022		Zwalczanie chorób zakaźnych zwierząt oraz badania monitoringowe pozostałości chemicznych i biologicznych w tkankach zwierząt i produktach pochodzenia zwierzęcego	4 000,00	4 000,00	4 000,00	0,00	4 000,00	0,00	0,00	0,00	0,00	0,00	0,00	0,00	0,00	0,00	0,00	0,00	0,00
	01030		Izby rolnicze	40 000,00	40 000,00	40 000,00	0,00	40 000,00	0,00	0,00	0,00	0,00	0,00	0,00	0,00	0,00	0,00	0,00	0,00	0,00
600			Transport i łączność	11 044 620,00	6 008 520,00	6 008 520,00	0,00	6 008 520,00	0,00	0,00	0,00	0,00	0,00	0,00	5 036 100,00	5 036 100,00	0,00	0,00	0,00	0,00
	60004		Lokalny transport zbiorowy	3 102 544,00	3 036 544,00	3 036 544,00	0,00	3 036 544,00	0,00	0,00	0,00	0,00	0,00	0,00	66 000,00	66 000,00	0,00	0,00	0,00	0,00
	60011		Drogi publiczne krajowe	317 150,00	0,00	0,00	0,00	0,00	0,00	0,00	0,00	0,00	0,00	0,00	317 150,00	317 150,00	0,00	0,00	0,00	0,00
	60013		Drogi publiczne wojewódzkie	869 059,00	0,00	0,00	0,00	0,00	0,00	0,00	0,00	0,00	0,00	0,00	869 059,00	869 059,00	0,00	0,00	0,00	0,00
	60016		Drogi publiczne gminne	6 375 867,00	2 941 976,00	2 941 976,00	0,00	2 941 976,00	0,00	0,00	0,00	0,00	0,00	0,00	3 433 891,00	3 433 891,00	0,00	0,00	0,00	0,00
	60017		Drogi wewnętrzne	250 000,00	0,00	0,00	0,00	0,00	0,00	0,00	0,00	0,00	0,00	0,00	250 000,00	250 000,00	0,00	0,00	0,00	0,00
	60095		Pozostała działalność	130 000,00	30 000,00	30 000,00	0,00	30 000,00	0,00	0,00	0,00	0,00	0,00	0,00	100 000,00	100 000,00	0,00	0,00	0,00	0,00
700			Gospodarka mieszkaniowa	11 101 119,00	1 695 432,00	635 432,00	10 000,00	625 432,00	1 060 000,00	0,00	0,00	0,00	0,00	0,00	9 405 687,00	3 236 188,00	1 682 007,00	0,00	0,00	6 169 499,00
	70001		Zakłady gospodarki mieszkaniowej	3 467 209,00	1 060 000,00	0,00	0,00	0,00	1 060 000,00	0,00	0,00	0,00	0,00	0,00	2 407 209,00	2 407 209,00	1 682 007,00	0,00	0,00	0,00
	70005		Gospodarka gruntami i nieruchomościami	1 384 411,00	555 432,00	555 432,00	10 000,00	545 432,00	0,00	0,00	0,00	0,00	0,00	0,00	828 979,00	828 979,00	0,00	0,00	0,00	0,00
	70021		Towarzystwa Budownictwa Społecznego	6 169 499,00	0,00	0,00	0,00	0,00	0,00	0,00	0,00	0,00	0,00	0,00	6 169 499,00	0,00	0,00	0,00	0,00	6 169 499,00
	70095		Pozostała działalność	80 000,00	80 000,00	80 000,00	0,00	80 000,00	0,00	0,00	0,00	0,00	0,00	0,00	0,00	0,00	0,00	0,00	0,00	0,00
710			Działalność usługowa	280 880,00	280 880,00	280 880,00	0,00	280 880,00	0,00	0,00	0,00	0,00	0,00	0,00	0,00	0,00	0,00	0,00	0,00	0,00
	71002		Jednostki organizacji i nadzoru inwestycyjnego	200 000,00	200 000,00	200 000,00	0,00	200 000,00	0,00	0,00	0,00	0,00	0,00	0,00	0,00	0,00	0,00	0,00	0,00	0,00
	71004		Plany zagospodarowania przestrzennego	80 880,00	80 880,00	80 880,00	0,00	80 880,00	0,00	0,00	0,00	0,00	0,00	0,00	0,00	0,00	0,00	0,00	0,00	0,00
730			Szkolnictwo wyższe i nauka	60 000,00	60 000,00	0,00	0,00	0,00	60 000,00	0,00	0,00	0,00	0,00	0,00	0,00	0,00	0,00	0,00	0,00	0,00
	73095		Pozostała działalność	60 000,00	60 000,00	0,00	0,00	0,00	60 000,00	0,00	0,00	0,00	0,00	0,00	0,00	0,00	0,00	0,00	0,00	0,00
750			Administracja publiczna	23 235 289,00	20 960 890,00	20 095 523,00	14 015 373,00	6 080 150,00	160 000,00	363 000,00	342 367,00	0,00	0,00	0,00	2 274 399,00	2 274 399,00	1 353 908,00	0,00	0,00	0,00
	75022		Rady gmin (miast i miast na prawach powiatu)	360 000,00	360 000,00	40 000,00	0,00	40 000,00	0,00	320 000,00	0,00	0,00	0,00	0,00	0,00	0,00	0,00	0,00	0,00	0,00
	75023		Urzędy gmin (miast i miast na prawach powiatu)	19 758 621,00	17 484 222,00	17 444 222,00	12 684 831,00	4 759 391,00	0,00	40 000,00	0,00	0,00	0,00	0,00	2 274 399,00	2 274 399,00	1 353 908,00	0,00	0,00	0,00
	75075		Promocja jednostek samorządu terytorialnego	1 094 367,00	1 094 367,00	592 000,00	17 000,00	575 000,00	160 000,00	0,00	342 367,00	0,00	0,00	0,00	0,00	0,00	0,00	0,00	0,00	0,00
	75085		Wspólna obsługa jednostek samorządu terytorialnego	1 359 230,00	1 359 230,00	1 356 230,00	1 163 542,00	192 688,00	0,00	3 000,00	0,00	0,00	0,00	0,00	0,00	0,00	0,00	0,00	0,00	0,00
	75095		Pozostała działalność	663 071,00	663 071,00	663 071,00	150 000,00	513 071,00	0,00	0,00	0,00	0,00	0,00	0,00	0,00	0,00	0,00	0,00	0,00	0,00
754			Bezpieczeństwo publiczne i ochrona przeciwpożarowa	2 615 001,00	2 402 801,00	2 334 401,00	1 883 526,00	450 875,00	0,00	68 400,00	0,00	0,00	0,00	0,00	212 200,00	212 200,00	0,00	0,00	0,00	0,00
	75410		Komendy wojewódzkie Państwowej Straży Pożarnej	40 000,00	0,00	0,00	0,00	0,00	0,00	0,00	0,00	0,00	0,00	0,00	40 000,00	40 000,00	0,00	0,00	0,00	0,00

Strona 2 z 6

	75412	Ochotnicze stráže pożarne	260 000,00	260 000,00	255 000,00	68 880,00	186 120,00	0,00	5 000,00	0,00	0,00	0,00	0,00	0,00	0,00	0,00	0,00	0,00	0,00
	75414	Obrona cywilna	16 000,00	16 000,00	16 000,00	0,00	16 000,00	0,00	0,00	0,00	0,00	0,00	0,00	0,00	0,00	0,00	0,00	0,00	0,00
	75416	Straż gminna (miejska)	2 071 801,00	2 071 801,00	2 008 401,00	1 814 646,00	193 755,00	0,00	63 400,00	0,00	0,00	0,00	0,00	0,00	0,00	0,00	0,00	0,00	0,00
	75421	Zarządzanie kryzysowe	55 000,00	55 000,00	55 000,00	0,00	55 000,00	0,00	0,00	0,00	0,00	0,00	0,00	0,00	0,00	0,00	0,00	0,00	0,00
	75495	Pozostała działalność	172 200,00	0,00	0,00	0,00	0,00	0,00	0,00	0,00	0,00	0,00	172 200,00	172 200,00	0,00	0,00	0,00	0,00	0,00
757		Obsługa długu publicznego	3 501 278,00	3 501 278,00	0,00	0,00	0,00	0,00	0,00	0,00	1 265 000,00	2 236 278,00	0,00	0,00	0,00	0,00	0,00	0,00	0,00
	75702	Obsługa papierów wartościowych, kredytów i pożyczek oraz innych zobowiązań jednostek samorządu terytorialnego zaliczanych do tytułu dłużnego – kredyty i pożyczki	2 236 278,00	2 236 278,00	0,00	0,00	0,00	0,00	0,00	0,00	0,00	2 236 278,00	0,00	0,00	0,00	0,00	0,00	0,00	0,00
	75704	Rozliczenia z tytułu poręczeń i gwarancji udzielonych przez Skarb Państwa lub jednostkę samorządu terytorialnego	1 265 000,00	1 265 000,00	0,00	0,00	0,00	0,00	0,00	0,00	1 265 000,00	0,00	0,00	0,00	0,00	0,00	0,00	0,00	0,00
758		Różne rozliczenia	1 130 000,00	1 130 000,00	1 130 000,00	0,00	1 130 000,00	0,00	0,00	0,00	0,00	0,00	0,00	0,00	0,00	0,00	0,00	0,00	0,00
	75818	Rezerwy ogólne i celowe	1 130 000,00	1 130 000,00	1 130 000,00	0,00	1 130 000,00	0,00	0,00	0,00	0,00	0,00	0,00	0,00	0,00	0,00	0,00	0,00	0,00
801		Oświata i wychowanie	68 549 527,00	67 316 381,00	63 770 964,00	52 722 964,00	11 048 000,00	3 284 000,00	178 000,00	83 417,00	0,00	0,00	1 233 146,00	1 233 146,00	0,00	0,00	0,00	0,00	0,00
	80101	Szkoły podstawowe	39 394 390,00	38 472 281,00	37 567 281,00	32 762 281,00	4 805 000,00	865 000,00	40 000,00	0,00	0,00	0,00	922 109,00	922 109,00	0,00	0,00	0,00	0,00	0,00
	80104	Przedszkola	19 007 000,00	18 962 000,00	16 997 000,00	13 555 000,00	3 442 000,00	1 900 000,00	65 000,00	0,00	0,00	0,00	45 000,00	45 000,00	0,00	0,00	0,00	0,00	0,00
	80105	Przedszkola specjalne	1 358 000,00	1 358 000,00	1 355 000,00	1 145 000,00	210 000,00	0,00	3 000,00	0,00	0,00	0,00	0,00	0,00	0,00	0,00	0,00	0,00	0,00
	80113	Dowożenie uczniów do szkół	80 000,00	80 000,00	76 000,00	0,00	76 000,00	4 000,00	0,00	0,00	0,00	0,00	0,00	0,00	0,00	0,00	0,00	0,00	0,00
	80146	Dokształcanie i doskonalenie nauczycieli	238 743,00	238 743,00	220 000,00	10 000,00	210 000,00	0,00	0,00	18 743,00	0,00	0,00	0,00	0,00	0,00	0,00	0,00	0,00	0,00
	80148	Stołówki szkolne i przedszkolne	2 235 683,00	2 235 683,00	2 230 683,00	1 235 683,00	995 000,00	0,00	5 000,00	0,00	0,00	0,00	0,00	0,00	0,00	0,00	0,00	0,00	0,00
	80149	Realizacja zadań wymagających stosowania specjalnej organizacji nauki i metod pracy dla dzieci w przedszkolach, oddziałach przedszkolnych w szkołach podstawowych i innych formach wychowania przedszkolnego	1 650 000,00	1 650 000,00	1 200 000,00	1 200 000,00	0,00	450 000,00	0,00	0,00	0,00	0,00	0,00	0,00	0,00	0,00	0,00	0,00	0,00
	80150	Realizacja zadań wymagających stosowania specjalnej organizacji nauki i metod pracy dla dzieci i młodzieży w szkołach podstawowych	3 285 000,00	3 285 000,00	3 240 000,00	2 790 000,00	450 000,00	40 000,00	5 000,00	0,00	0,00	0,00	0,00	0,00	0,00	0,00	0,00	0,00	0,00
	80195	Pozostała działalność	1 300 711,00	1 034 674,00	885 000,00	25 000,00	860 000,00	25 000,00	60 000,00	64 674,00	0,00	0,00	266 037,00	266 037,00	0,00	0,00	0,00	0,00	0,00
851		Ochrona zdrowia	2 713 250,00	2 713 250,00	1 627 250,00	130 000,00	1 497 250,00	1 086 000,00	0,00	0,00	0,00	0,00	0,00	0,00	0,00	0,00	0,00	0,00	0,00
	85117	Zakłady opiekuńczo-lecznicze i pielęgnacyjno-opiekuńcze	20 000,00	20 000,00	20 000,00	0,00	20 000,00	0,00	0,00	0,00	0,00	0,00	0,00	0,00	0,00	0,00	0,00	0,00	0,00
	85153	Zwalczanie narkomanii	155 000,00	155 000,00	105 000,00	20 000,00	85 000,00	50 000,00	0,00	0,00	0,00	0,00	0,00	0,00	0,00	0,00	0,00	0,00	0,00
	85154	Przeciwdziałanie alkoholizmowi	1 145 000,00	1 145 000,00	269 000,00	110 000,00	159 000,00	876 000,00	0,00	0,00	0,00	0,00	0,00	0,00	0,00	0,00	0,00	0,00	0,00
	85195	Pozostała działalność	1 393 250,00	1 393 250,00	1 233 250,00	0,00	1 233 250,00	160 000,00	0,00	0,00	0,00	0,00	0,00	0,00	0,00	0,00	0,00	0,00	0,00
852		Pomoc społeczna	15 719 012,00	15 319 012,00	8 664 143,00	3 621 416,00	5 042 727,00	930 000,00	5 602 968,00	121 901,00	0,00	0,00	400 000,00	400 000,00	0,00	0,00	0,00	0,00	0,00
	85202	Domy pomocy społecznej	4 200 000,00	4 200 000,00	4 200 000,00	0,00	4 200 000,00	0,00	0,00	0,00	0,00	0,00	0,00	0,00	0,00	0,00	0,00	0,00	0,00
	85203	Ośrodki wsparcia	599 626,00	599 626,00	578 699,00	287 639,00	291 060,00	0,00	300,00	20 627,00	0,00	0,00	0,00	0,00	0,00	0,00	0,00	0,00	0,00
	85205	Zadania w zakresie przeciwdziałania przemocy w rodzinie	20 000,00	20 000,00	20 000,00	0,00	20 000,00	0,00	0,00	0,00	0,00	0,00	0,00	0,00	0,00	0,00	0,00	0,00	0,00

	85213	Składki na ubezpieczenie zdrowotne opłacane za osoby pobierające niektóre świadczenia z pomocy społecznej oraz za osoby uczestniczące w zajęciach w centrum integracji społecznej	82 762,00	82 762,00	82 762,00	0,00	82 762,00	0,00	0,00	0,00	0,00	0,00	0,00	0,00	0,00	0,00	0,00
	85214	Zasiłki okresowe, celowe i pomoc w naturze oraz składki na ubezpieczenia emerytalne i rentowe	992 192,00	992 192,00	5 000,00	0,00	5 000,00	0,00	987 192,00	0,00	0,00	0,00	0,00	0,00	0,00	0,00	0,00
	85215	Dodatki mieszkaniowe	2 500 200,00	2 500 200,00	200,00	0,00	200,00	0,00	2 500 000,00	0,00	0,00	0,00	0,00	0,00	0,00	0,00	0,00
	85216	Zasiłki stałe	732 298,00	732 298,00	8 000,00	0,00	8 000,00	0,00	724 298,00	0,00	0,00	0,00	0,00	0,00	0,00	0,00	0,00
	85219	Ośrodki pomocy społecznej	3 740 282,00	3 740 282,00	3 722 282,00	3 333 777,00	388 505,00	0,00	18 000,00	0,00	0,00	0,00	0,00	0,00	0,00	0,00	0,00
	85220	Jednostki specjalistycznego poradnictwa, mieszkania chronione i ośrodki interwencji kryzysowej	40 000,00	40 000,00	40 000,00	0,00	40 000,00	0,00	0,00	0,00	0,00	0,00	0,00	0,00	0,00	0,00	0,00
	85228	Usługi opiekuńcze i specjalistyczne usługi opiekuńcze	895 024,00	895 024,00	1 000,00	0,00	1 000,00	0,00	894 024,00	0,00	0,00	0,00	0,00	0,00	0,00	0,00	0,00
	85230	Pomoc w zakresie żywienia	429 154,00	429 154,00	0,00	0,00	0,00	0,00	429 154,00	0,00	0,00	0,00	0,00	0,00	0,00	0,00	0,00
	85295	Pozostała działalność	1 487 474,00	1 087 474,00	6 200,00	0,00	6 200,00	930 000,00	50 000,00	101 274,00	0,00	0,00	400 000,00	400 000,00	0,00	0,00	0,00
853		Pozostałe zadania w zakresie polityki społecznej	1 767 264,00	1 767 264,00	1 723 764,00	1 343 914,00	379 850,00	0,00	43 500,00	0,00	0,00	0,00	0,00	0,00	0,00	0,00	0,00
	85311	Rehabilitacja zawodowa i społeczna osób niepełnosprawnych	1 594 134,00	1 594 134,00	1 555 634,00	1 343 914,00	211 720,00	0,00	38 500,00	0,00	0,00	0,00	0,00	0,00	0,00	0,00	0,00
	85395	Pozostała działalność	173 130,00	173 130,00	168 130,00	0,00	168 130,00	0,00	5 000,00	0,00	0,00	0,00	0,00	0,00	0,00	0,00	0,00
854		Edukacyjna opieka wychowawcza	2 084 500,00	2 084 500,00	1 948 500,00	1 361 000,00	587 500,00	25 000,00	111 000,00	0,00	0,00	0,00	0,00	0,00	0,00	0,00	0,00
	85401	Świetlice szkolne	1 150 000,00	1 150 000,00	1 145 000,00	1 070 000,00	75 000,00	0,00	5 000,00	0,00	0,00	0,00	0,00	0,00	0,00	0,00	0,00
	85404	Wczesne wspomaganie rozwoju dziecka	105 000,00	105 000,00	105 000,00	90 000,00	15 000,00	0,00	0,00	0,00	0,00	0,00	0,00	0,00	0,00	0,00	0,00
	85412	Kolonie i obozy oraz inne formy wypoczynku dzieci i młodzieży szkolnej, a także szkolenia młodzieży	737 000,00	737 000,00	696 000,00	201 000,00	495 000,00	25 000,00	16 000,00	0,00	0,00	0,00	0,00	0,00	0,00	0,00	0,00
	85415	Pomoc materialna dla uczniów o charakterze socjalnym	32 500,00	32 500,00	2 500,00	0,00	2 500,00	0,00	30 000,00	0,00	0,00	0,00	0,00	0,00	0,00	0,00	0,00
	85416	Pomoc materialna dla uczniów o charakterze motywacyjnym	60 000,00	60 000,00	0,00	0,00	0,00	0,00	60 000,00	0,00	0,00	0,00	0,00	0,00	0,00	0,00	0,00
855		Rodzina	3 845 747,00	3 845 747,00	2 657 747,00	1 271 747,00	1 386 000,00	1 180 000,00	8 000,00	0,00	0,00	0,00	0,00	0,00	0,00	0,00	0,00
	85501	Świadczenie wychowawcze	48 000,00	48 000,00	48 000,00	0,00	48 000,00	0,00	0,00	0,00	0,00	0,00	0,00	0,00	0,00	0,00	0,00
	85502	Świadczenia rodzinne, świadczenie z funduszu alimentacyjnego oraz składki na ubezpieczenia emerytalne i rentowe z ubezpieczenia społecznego	240 000,00	240 000,00	239 000,00	83 000,00	156 000,00	0,00	1 000,00	0,00	0,00	0,00	0,00	0,00	0,00	0,00	0,00
	85504	Wspieranie rodziny	317 747,00	317 747,00	215 747,00	203 747,00	12 000,00	100 000,00	2 000,00	0,00	0,00	0,00	0,00	0,00	0,00	0,00	0,00
	85505	Tworzenie i funkcjonowanie żłobków	1 680 000,00	1 680 000,00	1 295 000,00	985 000,00	310 000,00	380 000,00	5 000,00	0,00	0,00	0,00	0,00	0,00	0,00	0,00	0,00
	85507	Dzienni opiekunowie	700 000,00	700 000,00	0,00	0,00	0,00	700 000,00	0,00	0,00	0,00	0,00	0,00	0,00	0,00	0,00	0,00
	85508	Rodziny zastępcze	580 000,00	580 000,00	580 000,00	0,00	580 000,00	0,00	0,00	0,00	0,00	0,00	0,00	0,00	0,00	0,00	0,00
	85510	Działalność placówek opiekuńczo-wychowawczych	280 000,00	280 000,00	280 000,00	0,00	280 000,00	0,00	0,00	0,00	0,00	0,00	0,00	0,00	0,00	0,00	0,00
900		Gospodarka komunalna i ochrona środowiska	31 780 273,00	22 377 129,00	22 346 029,00	1 181 965,00	21 164 064,00	20 000,00	2 600,00	8 500,00	0,00	0,00	9 403 144,00	8 783 144,00	2 704 178,00	0,00	620 000,00

	90001	Gospodarka ściekowa i ochrona wód	2 170 000,00	1 500 000,00	1 500 000,00	0,00	1 500 000,00	0,00	0,00	0,00	0,00	0,00	670 000,00	670 000,00	0,00	0,00	0,00
	90002	Gospodarka odpadami komunalnymi	12 731 150,00	11 381 414,00	11 352 914,00	435 943,00	10 916 971,00	20 000,00	0,00	8 500,00	0,00	0,00	1 349 736,00	1 349 736,00	1 294 886,00	0,00	0,00
	90003	Oczyszczanie miast i wsi	2 319 448,00	2 319 448,00	2 319 448,00	40 000,00	2 279 448,00	0,00	0,00	0,00	0,00	0,00	0,00	0,00	0,00	0,00	0,00
	90004	Utrzymanie zieleni w miastach i gminach	2 283 883,00	2 283 883,00	2 283 883,00	0,00	2 283 883,00	0,00	0,00	0,00	0,00	0,00	0,00	0,00	0,00	0,00	0,00
	90005	Ochrona powietrza atmosferycznego i klimatu	3 865 000,00	105 000,00	105 000,00	0,00	105 000,00	0,00	0,00	0,00	0,00	0,00	3 760 000,00	3 760 000,00	0,00	0,00	0,00
	90008	Ochrona różnorodności biologicznej i krajobrazu	1 380 000,00	1 380 000,00	1 377 400,00	681 022,00	696 378,00	0,00	2 600,00	0,00	0,00	0,00	0,00	0,00	0,00	0,00	0,00
	90013	Schroniska dla zwierząt	594 072,00	594 072,00	594 072,00	0,00	594 072,00	0,00	0,00	0,00	0,00	0,00	0,00	0,00	0,00	0,00	0,00
	90015	Oświetlenie ulic, placów i dróg	2 100 000,00	2 000 000,00	2 000 000,00	0,00	2 000 000,00	0,00	0,00	0,00	0,00	0,00	100 000,00	100 000,00	0,00	0,00	0,00
	90095	Pozostała działalność	4 336 720,00	813 312,00	813 312,00	25 000,00	788 312,00	0,00	0,00	0,00	0,00	0,00	3 523 408,00	2 903 408,00	1 409 292,00	0,00	620 000,00
921		Kultura i ochrona dziedzictwa narodowego	6 810 669,00	6 810 669,00	526 000,00	25 000,00	501 000,00	6 259 572,00	5 000,00	20 097,00	0,00	0,00	0,00	0,00	0,00	0,00	0,00
	92109	Domy i ośrodki kultury, świetlice i kluby	2 550 272,00	2 550 272,00	0,00	0,00	0,00	2 550 272,00	0,00	0,00	0,00	0,00	0,00	0,00	0,00	0,00	0,00
	92116	Biblioteki	2 005 397,00	2 005 397,00	0,00	0,00	0,00	1 985 300,00	0,00	20 097,00	0,00	0,00	0,00	0,00	0,00	0,00	0,00
	92118	Muzea	1 510 000,00	1 510 000,00	0,00	0,00	0,00	1 510 000,00	0,00	0,00	0,00	0,00	0,00	0,00	0,00	0,00	0,00
	92120	Ochrona zabytków i opieka nad zabytkami	100 000,00	100 000,00	40 000,00	5 000,00	35 000,00	60 000,00	0,00	0,00	0,00	0,00	0,00	0,00	0,00	0,00	0,00
	92195	Pozostała działalność	645 000,00	645 000,00	486 000,00	20 000,00	466 000,00	154 000,00	5 000,00	0,00	0,00	0,00	0,00	0,00	0,00	0,00	0,00
925		Ogrody botaniczne i zoologiczne oraz naturalne obszary i obiekty chronionej przyrody	7 000,00	7 000,00	7 000,00	0,00	7 000,00	0,00	0,00	0,00	0,00	0,00	0,00	0,00	0,00	0,00	0,00
	92503	Rezerwy i pomniki przyrody	7 000,00	7 000,00	7 000,00	0,00	7 000,00	0,00	0,00	0,00	0,00	0,00	0,00	0,00	0,00	0,00	0,00
926		Kultura fizyczna	4 744 116,00	3 591 498,00	200 000,00	40 000,00	160 000,00	3 211 498,00	180 000,00	0,00	0,00	0,00	1 152 618,00	1 152 618,00	0,00	0,00	0,00
	92601	Obiekty sportowe	3 554 116,00	2 401 498,00	90 000,00	30 000,00	60 000,00	2 311 498,00	0,00	0,00	0,00	0,00	1 152 618,00	1 152 618,00	0,00	0,00	0,00
	92695	Pozostała działalność	1 190 000,00	1 190 000,00	110 000,00	10 000,00	100 000,00	900 000,00	180 000,00	0,00	0,00	0,00	0,00	0,00	0,00	0,00	0,00
Wydatki razem:			191 133 545,00	162 016 251,00	134 100 153,00	77 611 905,00	56 488 248,00	17 276 070,00	6 562 468,00	576 282,00	1 265 000,00	2 236 278,00	29 117 294,00	22 327 795,00	5 740 093,00	0,00	6 789 499,00

Rodzaj zadania: **Zlecone**

Dział	Rozdział	§ / grupa	Nazwa	Plan	Z tego:														
					Wydatki bieżące	z tego:							Wydatki majątkowe	z tego:					
						wydatki jednostek budżetowych,	z tego:		dotacje na zadania bieżące	świadczenia na rzecz osób fizycznych;	wydatki na programy finansowane z udziałem środków, o których mowa w art. 5 ust. 1 pkt 2 i 3	wyплаты z tytułu poręczeń i gwarancji		obsługa długu	inwestycje i zakupy inwestycyjne	w tym:			
							wynagrodzenia i składki od nich naliczane	wydatki związane z realizacją ich statutowych zadań;								na programy finansowane z udziałem środków, o których mowa w art. 5 ust. 1 pkt 2 i 3,	zakup i objęcie akcji i udziałów	Wniesienie wkładów do spółek prawa handlowego	
1	2	3	4	5	6	7	8	9	10	11	12	13	14	15	16	17	18	19	
750			Administracja publiczna	559 850,00	559 850,00	559 850,00	559 495,00	355,00	0,00	0,00	0,00	0,00	0,00	0,00	0,00	0,00	0,00	0,00	0,00
	75011		Urzędy wojewódzkie	559 850,00	559 850,00	559 850,00	559 495,00	355,00	0,00	0,00	0,00	0,00	0,00	0,00	0,00	0,00	0,00	0,00	0,00
751			Urzędy naczelných organów władzy państwowej, kontroli i ochrony prawa oraz sądownictwa	9 400,00	9 400,00	9 400,00	0,00	9 400,00	0,00	0,00	0,00	0,00	0,00	0,00	0,00	0,00	0,00	0,00	0,00
	75101		Urzędy naczelných organów władzy państwowej, kontroli i ochrony prawa	9 400,00	9 400,00	9 400,00	0,00	9 400,00	0,00	0,00	0,00	0,00	0,00	0,00	0,00	0,00	0,00	0,00	0,00

752		Obrona narodowa	300,00	300,00	300,00	0,00	300,00	0,00	0,00	0,00	0,00	0,00	0,00	0,00	0,00	0,00	0,00
	75212	Pozostałe wydatki obronne	300,00	300,00	300,00	0,00	300,00	0,00	0,00	0,00	0,00	0,00	0,00	0,00	0,00	0,00	0,00
851		Ochrona zdrowia	4 400,00	4 400,00	4 400,00	4 400,00	0,00	0,00	0,00	0,00	0,00	0,00	0,00	0,00	0,00	0,00	0,00
	85195	Pozostała działalność	4 400,00	4 400,00	4 400,00	4 400,00	0,00	0,00	0,00	0,00	0,00	0,00	0,00	0,00	0,00	0,00	0,00
852		Pomoc społeczna	96 050,00	96 050,00	0,00	0,00	0,00	0,00	96 050,00	0,00	0,00	0,00	0,00	0,00	0,00	0,00	0,00
	85219	Ośrodki pomocy społecznej	1 100,00	1 100,00	0,00	0,00	0,00	0,00	1 100,00	0,00	0,00	0,00	0,00	0,00	0,00	0,00	0,00
	85228	Usługi opiekuńcze i specjalistyczne usługi opiekuńcze	94 950,00	94 950,00	0,00	0,00	0,00	0,00	94 950,00	0,00	0,00	0,00	0,00	0,00	0,00	0,00	0,00
855		Rodzina	64 031 602,00	64 031 602,00	1 603 795,00	1 255 569,00	348 226,00	0,00	62 427 807,00	0,00	0,00	0,00	0,00	0,00	0,00	0,00	0,00
	85501	Świadczenie wychowawcze	48 576 000,00	48 576 000,00	582 912,00	352 912,00	230 000,00	0,00	47 993 088,00	0,00	0,00	0,00	0,00	0,00	0,00	0,00	0,00
	85502	Świadczenia rodzinne, świadczenie z funduszu alimentacyjnego oraz składki na ubezpieczenia emerytalne i rentowe z ubezpieczenia społecznego	13 769 776,00	13 769 776,00	863 057,00	861 857,00	1 200,00	0,00	12 906 719,00	0,00	0,00	0,00	0,00	0,00	0,00	0,00	0,00
	85504	Wspieranie rodziny	1 579 000,00	1 579 000,00	51 000,00	40 800,00	10 200,00	0,00	1 528 000,00	0,00	0,00	0,00	0,00	0,00	0,00	0,00	0,00
	85513	Składki na ubezpieczenie zdrowotne opłacane za osoby pobierające świadczenia rodzinne, zgodnie z przepisami ustawy o świadczeniach rodzinnych oraz za osoby pobierające zasiłki dla opiekunów, zgodnie z przepisami ustawy z dnia 4 kwietnia 2014 r. o ustaleniu i wypłacie zasiłków dla opiekunów	106 826,00	106 826,00	106 826,00	0,00	106 826,00	0,00	0,00	0,00	0,00	0,00	0,00	0,00	0,00	0,00	0,00
Wydatki razem:			64 701 602,00	64 701 602,00	2 177 745,00	1 819 464,00	358 281,00	0,00	62 523 857,00	0,00	0,00	0,00	0,00	0,00	0,00	0,00	0,00

Plan wydatków na 2020r. w podziale na zadania

Za okres: od 2020-01-01 do 2020-01-01.

Nazwa grupy	Plan wg pozycji
Własne	191 133 545,00
010 Rolnictwo i łowiectwo	144 000,00
01008 Melioracje wodne	100 000,00
00-001/OŚ Budowa i utrzymanie urządzeń melioracji	100 000,00
01022 Zwalczanie chorób zakaźnych zwierząt oraz badania monitoringowe pozostałości chemicznych i biologicznych w tkankach zwierząt i produktach pochodzenia zwierzęcego	4 000,00
00-002/OŚ Zwalczanie chorób zakaźnych zwierząt	4 000,00
01030 Izby rolnicze	40 000,00
00-003/FN Izby rolnicze	40 000,00
600 Transport i łączność	11 044 620,00
60004 Lokalny transport zbiorowy	3 102 544,00
00-004/DM Dopłaty do komunikacji miejskiej	3 026 544,00
00-141/DM Utrzymanie przystanków komunikacyjnych	10 000,00
00-177/DM Wiaty przystankowe	66 000,00
60011 Drogi publiczne krajowe	317 150,00
19-017/DM Projekt budowy drugiego odcinka wschodniej obwodnicy Raciborza	277 150,00
20-003/DM BO - Bezpieczna Starowiejska	40 000,00
60013 Drogi publiczne wojewódzkie	869 059,00

12-073/DM Projekt budowy Regionalnej Drogi Racibórz - Pszczyna na odcinku od DK 45 w gminie Rudnik do ul.Sportowej w Rybniku - pomoc dla Województwa	869 059,00
60016 Drogi publiczne gminne	6 375 867,00
00-005/DM Prowadzenie strefy płatnego parkowania	275 000,00
00-006/DM Remonty bieżące, modernizacja, dokumentacja i utrzymanie dróg	2 432 000,00
00-173/KM Utrzymanie zieleni w pasach drogowych	424 976,00
00-186/DM Przebudowa gminnych dróg osiedlowych	100 000,00
18-004/DM Przebudowa drogi (łącznik ulic Anny i Starowiejskiej)	653 891,00
18-006/IU Przebudowa ul.Bojanowskiej	700 000,00
19-012/DM Budowa nawierzchni drogi - ul. Chorwacka - I etap	1 700 000,00
20-001/DM Zakup kart parkingowych	10 000,00
20-004/DM Opracowanie koncepcji budowy kładki pieszo-rowerowej nad rzeką Odrą	50 000,00
20-005/DM Opracowanie dokumentacji projektowo-kosztorysowej na przebudowę ul. Słonecznej (od ul. Łąkowej do ul. Prusa)	30 000,00
60017 Drogi wewnętrzne	250 000,00
20-006/DM Modernizacja - przebudowa drogi dojazdowej do gruntów rolnych nr 1/2020 obręb Ocice Górne	250 000,00
60095 Pozostała działalność	130 000,00
00-134/DM Utrzymanie i modernizacja ścieżek rowerowych poza pasami dróg gminnych	30 000,00
20-007/DM Rozwój sieci regionalnych tras rowerowych	100 000,00
700 Gospodarka mieszkaniowa	11 101 119,00
70001 Zakłady gospodarki mieszkaniowej	3 467 209,00
00-008/LOK Fundusz remontowy wspólnot mieszkaniowych	800 000,00

00-157/LOK Remonty lokali wchodzących w skład mieszkaniowego zasobu Gminy Miasta Racibórz	200 000,00
00-170/LOK Udostępnienie pomieszczeń tymczasowych	20 000,00
00-187/LOK Opracowanie inwentaryzacji architektoniczno-budowlanej lub aktualizacja stanów prawnych wspólnot mieszkaniowych	20 000,00
00-233/LOK Remonty lokali wchodzących w skład zasobu Gminy Racibórz celem dostosowania do potrzeb osób niepełnosprawnych	20 000,00
19-057/LOK Poprawa efektywności energetycznej poprzez kompleksową termomodernizację budynków mieszkalnych w Raciborzu	1 682 007,00
20-008/LOK Poprawa efektywności energetycznej połączona ze wzrostem udziału energii pochodzącej ze źródeł odnawialnych na terenie Miasta Racibórz wraz z przebudową - dokumentacja projektowa	500 000,00
20-009/LOK BO - Odbudowa miejsca zabaw dla dzieci i integracja mieszkańców	87 202,00
20-010/LOK BO - ABC podwórkowe	138 000,00
70005 Gospodarka gruntami i nieruchomościami	1 384 411,00
00-009/KM Utrzymanie zasobu komunalnego	125 432,00
00-010/GN Gospodarka gruntami i nieruchomościami	430 000,00
00-011/GN Pozyskiwanie nieruchomości na rzecz gminy	700 000,00
15-084/IU Uzbrojenie w sieci infrastruktury technicznej w tym budowa drogi dojazdowej wraz z rondem do terenów inwestycyjnych położonych w Raciborzu przy ul. Bartka Lasoty	128 979,00
70021 Towarzystwa Budownictwa Społecznego	6 169 499,00
18-014/LOK Budowa budynków mieszkalnych wielorodzinnych wraz z infrastrukturą towarzyszącą przy ul. Łąkowej w Raciborzu budynków A i B - etap I	6 169 499,00
70095 Pozostała działalność	80 000,00
00-013/LOK Pozostałe wydatki - gospodarka mieszkaniowa	40 000,00
00-014/LOK Odszkodowania za niedostarczenie lokalu socjalnego lub tymczasowego pomieszczenia	20 000,00
00-234/LOK Obowiązek wypłaty odszkodowania zgodnie z ustawą o ochronie praw lokatorów , mieszkaniowym zasobie gminy	20 000,00

710 Działalność usługowa	280 880,00
71002 Jednostki organizacji i nadzoru inwestycyjnego	200 000,00
00-015/IU Organizacja i nadzór inwestycyjny	200 000,00
71004 Plany zagospodarowania przestrzennego	80 880,00
00-016/IU Plan zagospodarowania przestrzennego	80 880,00
730 Szkolnictwo wyższe i nauka	60 000,00
73095 Pozostała działalność	60 000,00
00-056/EKS Dotacja dla PWSZ w Raciborzu	60 000,00
750 Administracja publiczna	23 235 289,00
75022 Rady gmin (miast i miast na prawach powiatu)	360 000,00
00-018/BRM Rada Miasta	360 000,00
75023 Urzędy gmin (miast i miast na prawach powiatu)	19 758 621,00
00-019/FN VAT	2 000 000,00
00-021/OR Urząd Miasta - remont	23 000,00
00-022/OR Urząd Miasta	15 031 222,00
00-183/FN Podatek od nieruchomości - gmina	360 000,00
00-235/GN Utrzymanie systemu ESIM	70 000,00
16-095/IU Poprawa efektywności energetycznej połączona ze wzrostem udziału energii pochodzącej ze źródeł odnawialnych na terenie Miasta Racibórz - II etap	2 274 399,00
75075 Promocja jednostek samorządu terytorialnego	1 094 367,00
00-023/EKS Memoriał im. Kaczyny i Malinowskiego	70 000,00

00-024/OŚ Dożynki	20 000,00
00-025/RW Promocja, pozostałe zadania	400 000,00
00-205/OŚ Rejonowe Dni Działkowca - współorganizacja	2 000,00
00-206/RW Promocja gospodarcza Miasta Racibórz	60 000,00
00-214/RW Współpraca z organizacjami pozarządowymi i aktywna komunikacja elektroniczna z przedsiębiorcami i lokalną społecznością	160 000,00
00-216/EKS Rozwój turystyki w regionie - promocja	40 000,00
19-005/RW Wspólna organizacja CZ-PL działalności kulturalnej dwóch największych miast Euroregionu Silesia	342 367,00
75085 Wspólna obsługa jednostek samorządu terytorialnego	1 359 230,00
00-047/ZOPO Zespół Obsługi Placówek Oświatowych - centrum usług wspólnych	1 359 230,00
75095 Pozostała działalność	663 071,00
00-026/BOP Pozostała działalność - Biuro Obsługi Prezydenta	90 000,00
00-027/RW Pozostała działalność - Wydział Rozwoju	195 000,00
00-031/FN Pobór podatków	280 000,00
00-188/RW Inicjatywa lokalna	50 000,00
00-208/RW Budżet obywatelski	26 394,00
19-001/RW Łączymy z energią - montaż instalacji OZE w budynkach mieszkalnych na terenie Subregionu Zachodniego Województwa Śląskiego	11 360,00
19-002/RW Gminy z dobrą energią - wymiana urządzeń grzewczych w budynkach mieszkalnych na terenie Subregionu Zachodniego Województwa Śląskiego	10 317,00
754 Bezpieczeństwo publiczne i ochrona przeciwpożarowa	2 615 001,00
75410 Komendy wojewódzkie Państwowej Straży Pożarnej	40 000,00
00-236/ZK Wpłaty na Fundusz Wsparcia Straży Pożarnej	40 000,00

75412 Ochotnicze straże pożarne	260 000,00
00-028/ZK Ochotnicze straże pożarne	260 000,00
75414 Obrona cywilna	16 000,00
00-029/ZK Obrona cywilna	16 000,00
75416 Straż gminna (miejska)	2 071 801,00
00-030/SM Straż Miejska	2 071 801,00
75421 Zarządzanie kryzysowe	55 000,00
00-149/ZK Zarządzanie kryzysowe	55 000,00
75495 Pozostała działalność	172 200,00
20-011/ZK BO - Defibrylatory AED - każdy może uratować życie	130 200,00
20-012/ZK BO - Utwardzenie dojścia do placu rekreacyjnego za remizą OSP Racibórz-Brzezcie	30 000,00
20-013/ZK BO- Dopuszenie świetlicy	12 000,00
757 Obsługa długu publicznego	3 501 278,00
75702 Obsługa papierów wartościowych, kredytów i pożyczek jednostek samorządu terytorialnego	2 236 278,00
00-032/FN Obsługa długu publicznego	2 236 278,00
75704 Rozliczenia z tytułu poręczeń i gwarancji udzielonych przez Skarb Państwa lub jednostkę samorządu terytorialnego	1 265 000,00
00-033/FN Wypłaty z tytułu gwarancji i poręczeń	1 265 000,00
758 Różne rozliczenia	1 130 000,00
75818 Rezerwy ogólne i celowe	1 130 000,00
00-034/P Rezerwa celowa - oświata i edukacyjna opieka wychowawcza	110 000,00

00-035/P Rezerwa celowa - zarządzanie kryzysowe	760 000,00
00-036/P Rezerwa ogólna	260 000,00
801 Oświata i wychowanie	68 549 527,00
80101 Szkoły podstawowe	39 394 390,00
00-038/EKS Szkoły podstawowe	37 607 281,00
00-160/EKS Dotacja dla niepublicznych szkół podstawowych	860 000,00
00-190/EKS Pozostała działalność oświatowa - nauka religii	5 000,00
18-016/EKS Modernizacja kuchni Szkoły Podstawowej Nr 4 w Raciborzu przy ul.Kasprowicza 4	150 000,00
19-007/EKS Termomodernizacja sali gimnastycznej wraz z przebudową pomieszczeń Zespołu Szkolno-Przedszkolnego Nr 1 przy ul. Jordana 6	650 000,00
20-014/EKS BO - Adaptacja poddasza na pomieszczenie klasowe	53 959,00
20-015/EKS BO - Centrum integracyjne mieszkańców Starej Wsi	68 150,00
80104 Przedszkola	19 007 000,00
00-039/ZOPO Fundusz zdrowotny dla nauczycieli przedszkoli i emerytów ze zlikwidowanych przedszkoli	20 000,00
00-040/EKS Dotacja dla przedszkoli niepublicznych	1 900 000,00
00-041/EKS Przedszkola	14 972 000,00
00-171/EKS Upowszechnianie wychowania przedszkolnego i wczesnej edukacji dzieci do podjęcia obowiązku szkolnego - dotacja	2 070 000,00
20-016/EKS BO - Doposażenie placu zabaw - Radosny dzień w ZSP3	45 000,00
80105 Przedszkola specjalne	1 358 000,00
00-042/EKS Przedszkole specjalne	1 358 000,00
80113 Dowożenie uczniów do szkół	80 000,00

00-046/EKS Dowożenie uczniów do szkół	80 000,00
80146 Doksztalcanie i doskonalenie nauczycieli	238 743,00
00-048/EKS Doskonalenie nauczycieli	220 000,00
19-076/SP4 "Jak uczyć?" - wymiana doświadczeń na pograniczu polsko-czeskim	18 743,00
80148 Stołówki szkolne i przedszkolne	2 235 683,00
00-049/EKS Stołówki szkolne	2 235 683,00
80149 Realizacja zadań wymagających stosowania specjalnej organizacji nauki i metod pracy dla dzieci w przedszkolach, oddziałach przedszkolnych w szkołach podstawowych i innych formach wychowania przedszkolnego	1 650 000,00
00-040/EKS Dotacja dla przedszkoli niepublicznych	450 000,00
00-041/EKS Przedszkola	1 200 000,00
80150 Realizacja zadań wymagających stosowania specjalnej organizacji nauki i metod pracy dla dzieci i młodzieży w szkołach podstawowych	3 285 000,00
00-038/EKS Szkoły podstawowe	2 945 000,00
00-046/EKS Dowożenie uczniów do szkół	300 000,00
00-160/EKS Dotacja dla niepublicznych szkół podstawowych	40 000,00
80195 Pozostała działalność	1 300 711,00
00-050/EKS Pozostała działalność - Nagroda Prezydenta	40 000,00
00-051/EKS Uczniowskie kluby sportowe	50 000,00
00-052/EKS Wydatki i zakupy inwestycyjne w jednostkach oświatowych	250 000,00
00-053/EKS Odpisy na Zakładowy Fundusz Świadczeń Socjalnych nauczycieli emerytów	400 000,00
00-054/EKS Pozostała działalność oświatowa	185 000,00
00-055/EKS Remonty w jednostkach oświatowych	250 000,00

19-077/P23 Cześć! Ahoj! - Przedszkolaki się poznają, bo granic nie znają	29 674,00
19-081/P14 Ożywmy wspólnie ludowe zwyczaje i tradycje - Erasmus	35 000,00
20-017/EKS Zakup oczyszczaczy powietrza	30 000,00
20-018/ZSP2 BO - Aktywna dzielnica Ocice - zakup sprzętu do organizacji imprez plenerowych	16 037,00
20-019/ZSP3 BO - Od malucha do seniora	15 000,00
851 Ochrona zdrowia	2 713 250,00
85117 Zakłady opiekuńczo-lecznicze i pielęgnacyjno-opiekuńcze	20 000,00
00-211/SP Pobyt dzieci w zakładach opiekuńczo-leczniczych i pielęgnacyjno-leczniczych	20 000,00
85153 Zwalczanie narkomanii	155 000,00
00-057/SP Zwalczanie narkomanii	155 000,00
85154 Przeciwdziałanie alkoholizmowi	1 145 000,00
00-058/SP Gminna Komisja Rozwiązywania Problemów Alkoholowych	49 000,00
00-059/SP Przeciwdziałanie alkoholizmowi	1 096 000,00
85195 Pozostała działalność	1 393 250,00
00-060/SP Pozostała działalność - ochrona zdrowia	170 000,00
00-061/SP Ośrodek Dziennego Pobytu i Gabinety Rehabilitacyjne - RCRON	1 223 250,00
852 Pomoc społeczna	15 719 012,00
85202 Domy pomocy społecznej	4 200 000,00
00-062/OPS Odpłatność za pobyt w domach pomocy społecznej	4 200 000,00
85203 Ośrodki wsparcia	599 626,00

00-063/OPS Ośrodki wsparcia - DDPS	437 639,00
00-228/SP Odpłatność za pobyt w ośrodkach wsparcia	141 360,00
19-070/OPS Ośrodki Wsparcia "Seniorzy poznają Ostrawę i Racibórz"	20 627,00
85205 Zadania w zakresie przeciwdziałania przemocy w rodzinie	20 000,00
00-197/OPS Przeciwdziałanie przemocy w rodzinie	20 000,00
85213 Składki na ubezpieczenie zdrowotne opłacane za osoby pobierające niektóre świadczenia z pomocy społecznej oraz za osoby uczestniczące w zajęciach w centrum integracji społecznej	82 762,00
00-122/OPS Składki na ubezpieczenie zdrowotne - dotacja	82 762,00
85214 Zasiłki okresowe, celowe i pomoc w naturze oraz składki na ubezpieczenia emerytalne i rentowe	992 192,00
00-065/OPS Zasiłki i pomoc w naturze oraz składki na ubezpieczenia emerytalne i rentowe - gmina	550 000,00
00-123/OPS Zasiłki i pomoc w naturze - dotacja	437 192,00
00-154/SP Zasiłki okresowe - zwrot dotacji	5 000,00
85215 Dodatki mieszkaniowe	2 500 200,00
00-066/OPS Dodatki mieszkaniowe	2 500 000,00
00-200/SP Dodatek energetyczny - zwrot dotacji i odsetek	200,00
85216 Zasiłki stałe	732 298,00
00-124/OPS Zasiłki stałe - dotacja	724 298,00
00-153/SP Zasiłki stałe - zwrot dotacji	8 000,00
85219 Ośrodki pomocy społecznej	3 740 282,00
00-067/OPS Ośrodek Pomocy Społecznej - gmina	3 158 406,00
00-125/OPS Ośrodek Pomocy Społecznej - dotacja	581 876,00

85220 Jednostki specjalistycznego poradnictwa, mieszkania chronione i ośrodki interwencji kryzysowej	40 000,00
00-068/OPS Mieszkania chronione	40 000,00
85228 Usługi opiekuńcze i specjalistyczne usługi opiekuńcze	895 024,00
00-069/OPS Usługi opiekuńcze i specjalistyczne usługi opiekuńcze - gmina	894 024,00
00-179/SP Usługi opiekuńcze i specjalistyczne usługi opiekuńcze - zwrot dotacji	1 000,00
85230 Pomoc w zakresie dożywiania	429 154,00
00-073/OPS Pomoc w zakresie dożywiania - gmina	200 000,00
00-126/OPS Pomoc w zakresie dożywiania - dotacja	229 154,00
85295 Pozostała działalność	1 487 474,00
00-071/SP Pozostała działalność - pomoc społeczna	149 200,00
00-072/OPS Prace społecznie-użyteczne	50 000,00
00-132/SP Pomoc dla Powiatu - Dom Pomocy Społecznej przy ul. Jagiełły	35 000,00
00-169/SP Dożywianie - zwrot dotacji	2 000,00
00-209/SP Usługi pielęgnacyjne	100 000,00
00-225/SP Prowadzenie schroniska	610 000,00
00-226/SP Prowadzenie ogrzewalni	40 000,00
16-033/IU Rozwiązywanie problemów społecznych w Raciborzu poprzez rewitalizację zdegradowanych obiektów po byłej siedzibie Komendy Powiatowej Policji	400 000,00
16-034/OPS Wsparcie organizacji usług społecznych	101 274,00
853 Pozostałe zadania w zakresie polityki społecznej	1 767 264,00
85311 Rehabilitacja zawodowa i społeczna osób niepełnosprawnych	1 594 134,00

00-075/OPS Warsztaty Terapii Zajęciowej	1 594 134,00
85395 Pozostała działalność	173 130,00
00-192/SP Program "Rodzina+" i "Senior 60+"	160 000,00
00-193/SP Obchody Dnia Wolontariatu	13 130,00
854 Edukacyjna opieka wychowawcza	2 084 500,00
85401 Świetlice szkolne	1 150 000,00
00-076/EKS Świetlice przy szkołach podstawowych	1 150 000,00
85404 Wczesne wspomaganie rozwoju dziecka	105 000,00
00-077/P-24 Wczesnoszkolne wspomaganie dzieci zagrożonych niepełnosprawnością	105 000,00
85412 Kolonie i obozy oraz inne formy wypoczynku dzieci i młodzieży szkolnej, a także szkolenia młodzieży	737 000,00
00-078/EKS Wypoczynek dzieci i młodzieży - lato i zima w mieście	150 000,00
00-079/EKS Obóz w Pleśnej	580 000,00
00-162/ZOPO Teren obozowiska w Gąskach - utrzymanie nieruchomości	7 000,00
85415 Pomoc materialna dla uczniów o charakterze socjalnym	32 500,00
00-080/OPS Pomoc materialna dla uczniów - stypendia - gmina	30 000,00
00-167/SP Pomoc materialna - zwrot dotacji i odsetek	2 500,00
85416 Pomoc materialna dla uczniów o charakterze motywacyjnym	60 000,00
00-210/EKS Pomoc materialna dla uczniów o charakterze motywacyjnym	60 000,00
855 Rodzina	3 845 747,00
85501 Świadczenie wychowawcze	48 000,00

00-203/SP Świadczenia wychowawcze - zwrot dotacji i odsetek	48 000,00
85502 Świadczenia rodzinne, świadczenie z funduszu alimentacyjnego oraz składki na ubezpieczenia emerytalne i rentowe z ubezpieczenia społecznego	240 000,00
00-064/OPS Koszty postępowania wobec dłużników alimentacyjnych	150 000,00
00-152/SP Świadczenia rodzinne - zwrot dotacji i odsetek	90 000,00
85504 Wspieranie rodziny	317 747,00
00-145/SP Placówki wsparcia dziennego	100 000,00
00-191/OPS Asystent rodziny - gmina	217 747,00
85505 Tworzenie i funkcjonowanie żłobków	1 680 000,00
00-074/EKS Żłobek	1 300 000,00
00-161/EKS Dotacja dla żłobków niepublicznych	380 000,00
85507 Dzienni opiekunowie	700 000,00
00-215/EKS Dzienni opiekunowie	700 000,00
85508 Rodziny zastępcze	580 000,00
00-147/SP Rodzina zastępcza	580 000,00
85510 Działalność placówek opiekuńczo-wychowawczych	280 000,00
00-146/SP Placówki opiekuńczo-wychowawcze	280 000,00
900 Gospodarka komunalna i ochrona środowiska	31 780 273,00
90001 Gospodarka ściekowa i ochrona wód	2 170 000,00
00-081/KM Utrzymanie i remonty kanalizacji deszczowej	900 000,00
00-163/KM Wykup przyłączy kanalizacyjnych	10 000,00

00-237/KM Oplaty za usługi wodne	600 000,00
00-242/KM Budowa sięgaczy (przyłączy) do granicy nieruchomości wraz z remontami sieci kanalizacyjnej	120 000,00
18-019/IU Modernizacja systemu kanalizacji deszczowej w ciągu ul. Górnej i ul. Dolnej w Raciborzu	525 000,00
20-020/KM Budowa kanalizacji deszczowej w ciągu drogi równoległej do ul. Chorwackiej - dokumentacja projektowa	15 000,00
90002 Gospodarka odpadami komunalnymi	12 731 150,00
00-083/OŚ Wspomaganie selektywnej zbiórki odpadów	10 000,00
00-085/OŚ Prace związane z usuwaniem azbestu	20 000,00
00-164/KM Gospodarowanie odpadami komunalnymi	10 618 576,00
00-172/KM Obsługa administracyjna systemu gospodarowania odpadami komunalnymi	115 285,00
00-172/OR Obsługa administracyjna systemu gospodarowania odpadami komunalnymi	479 053,00
00-174/KM Tworzenie warunków do selektywnej zbiórki odpadów	120 000,00
00-178/OŚ Działania informacyjne i edukacyjne w zakresie prawidłowego gospodarowania odpadami komunalnymi	10 000,00
17-103/KM Budowa punktu selektywnej zbiórki odpadów komunalnych (PSZOK) w mieście Racibórz	585 586,00
17-103/RW Budowa punktu selektywnej zbiórki odpadów komunalnych (PSZOK) w mieście Racibórz	3 500,00
18-102/OŚ Poprawa stanu środowiska naturalnego w mieście Racibórz poprzez oczyszczenie miasta z odpadów zawierających azbest	764 150,00
18-102/RW Poprawa stanu środowiska naturalnego w mieście Racibórz poprzez oczyszczenie miasta z odpadów zawierających azbest	5 000,00
90003 Oczyszczanie miast i wsi	2 319 448,00
00-086/KM Obsługa i konserwacja tablic informacyjnych oraz utrzymanie szaleatów miejskich	54 448,00
00-087/KM Oczyszczanie miasta	2 255 000,00
00-088/OŚ Likwidacja dzikich wysypisk	10 000,00

90004 Utrzymanie zieleni w miastach i gminach	2 283 883,00
00-089/KM Kompleksowe utrzymanie terenów zieleni miejskiej	2 203 883,00
19-050/KM Zakładanie łąk kwietnych w Parku Zamkowym	80 000,00
90005 Ochrona powietrza atmosferycznego i klimatu	3 865 000,00
18-021/OŚ Realizacja programu niskiej emisji z budynków jednorodzinnych	3 500 000,00
18-022/OŚ Realizacja programu ograniczenia niskiej emisji z lokali budynków wielorodzinnych	285 000,00
18-023/OŚ Realizacja programu ograniczenia niskiej emisji z obiektów niemieszkalnych i innych niekwalifikujących się do dofinansowania ze środków zewnętrznych	75 000,00
19-015/OŚ Działania kontrolne z zakresu przeciwdziałania niskiej emisji	5 000,00
90008 Ochrona różnorodności biologicznej i krajobrazu	1 380 000,00
00-093/ABM Pracownia zachowania bioróżnorodności	5 522,00
00-094/ABM Arboretum Bramy Morawskiej	1 374 478,00
90013 Schroniska dla zwierząt	594 072,00
00-095/KM Utrzymanie schroniska dla bezdomnych zwierząt wraz z programem opieki nad zwierzętami bezdomnymi oraz zapobieganie bezdomności zwierząt	594 072,00
90015 Oświetlenie ulic, placów i dróg	2 100 000,00
00-096/KM Oświetlenie ulic	2 000 000,00
00-239/KM Budowa oświetlenia przejść dla pieszych	100 000,00
90095 Pozostała działalność	4 336 720,00
00-097/KM Program znakowania i czipowania psów	8 000,00
00-098/KM Dekoracje świąteczne – remonty, zakupy, montaż i konserwacja	65 000,00
00-099/KM Elementy małej architektury na terenie miasta	75 000,00

00-100/KM Prace nie ujęte w planach szczegółowych	80 000,00
00-101/KM Prowadzenie targowiska	165 312,00
00-102/DM Utrzymanie rowów komunalnych	100 000,00
00-103/OŚ Edukacja ekologiczna	80 000,00
00-133/OŚ Pozostała działalność - ochrona środowiska	50 000,00
00-165/DM Utrzymanie rowów melioracyjnych (odwodnienie dróg gminnych)	100 000,00
00-194/OŚ Ochrona przyrody	60 000,00
00-240/KM Konkurs na "Najładniej ukwiecony balkon"	5 000,00
15-068/IU Budowa miejskiego placu zabaw na terenie Ogródka Jordanowskiego przy ul.Stalmacha w Raciborzu	1 133 378,00
18-097/EKS Zagospodarowanie bulwarów nadodrzańskich - prace naprawcze	30 000,00
19-061/EKS Zagospodarowanie bulwarów nadodrzańskich - lewy brzeg Odry	999 890,00
20-002/KM Podwyższenie kapitału zakładowego w Przedsiębiorstwie Komunalnym Sp. z o.o.	620 000,00
20-021/KM Wymiana ławek na terenach miejskich	15 000,00
20-022/KM BO - Razem zmieńmy Park im. Miasta Roth	448 910,00
20-023/KM BO - Świat Disneya w Raciborzu czyli Plac zabaw na Polnej	101 230,00
20-024/KM BO - Osiedlowy plac zabaw	100 000,00
20-025/EKS Zakup podświetlanych tablic ogłoszeniowych	100 000,00
921 Kultura i ochrona dziedzictwa narodowego	6 810 669,00
92109 Domy i ośrodki kultury, świetlice i kluby	2 550 272,00
00-105/EKS Raciborskie Centrum Kultury	2 550 272,00

92116 Biblioteki	2 005 397,00
00-106/EKS Miejska i Powiatowa Biblioteka Publiczna	1 950 000,00
16-041/EKS Biblioteka bez barier	20 097,00
20-026/EKS BO - Biblioteka w Brzeziu - kulturalne centrum dzielnicy	10 000,00
20-027/EKS BO - Uatrakcyjnienie oferty biblioteki przy Żorskiej	13 300,00
20-028/EKS BO - Spotkajmy się w bibliotece na Ostrogu	12 000,00
92118 Muzea	1 510 000,00
00-107/EKS Muzeum - wydatki remontowe i modernizacyjne	50 000,00
00-108/EKS Muzeum	1 460 000,00
92120 Ochrona zabytków i opieka nad zabytkami	100 000,00
00-109/EKS Ochrona i konserwacja zabytków	100 000,00
92195 Pozostała działalność	645 000,00
00-110/EKS Pozostała działalność - kultura	470 000,00
00-218/EKS Współdziałanie z organizacjami pozarządowymi (konkursy na realizację zadań w dziedzinie kultury)	150 000,00
20-029/EKS Upamiętnienie bł. ks. Henkesa	25 000,00
925 Ogrody botaniczne i zoologiczne oraz naturalne obszary i obiekty chronionej przyrody	7 000,00
92503 Rezerваты i pomniki przyrody	7 000,00
00-241/OŚ Utrzymanie pomników przyrody - dotacja	7 000,00
926 Kultura fizyczna	4 744 116,00
92601 Obiekty sportowe	3 554 116,00

00-112/EKS Ośrodek Sportu i Rekreacji	1 861 498,00
00-139/EKS Utrzymanie boisk typu ORLIK	90 000,00
00-202/EKS Kompleksowe świadczenie zajęć nauki pływania dla uczniów szkół podstawowych w klasach I-III	450 000,00
19-018/EKS Budowa obiektu sportowego LKS Brzezie	1 000 000,00
20-030/EKS BO - Zielonym do góry - sprzęt do utrzymania i uatrakcyjnienia boiska LKS Brzezie	36 600,00
20-031/EKS BO - Zadaszenie trybuny na boisku sportowym Ocice	60 000,00
20-032/EKS BO - Odnowienie szatni gospodarzy LKS	14 018,00
20-033/EKS BO - Montaż barierek ochronnych oraz siedzisk na boisku LKS 07 Markowice	42 000,00
92695 Pozostała działalność	1 190 000,00
00-113/EKS Pozostała działalność - bieżące zadania sport	290 000,00
00-114/EKS Sport, rekreacja - programy zgłaszane przez organizacje i stowarzyszenia	900 000,00
Zlecone	64 701 602,00
750 Administracja publiczna	559 850,00
75011 Urzędy wojewódzkie	559 850,00
00-136/OR Wydział Spraw Obywatelskich i Cudzoziemców	557 321,00
00-138/OR Wydział Bezpieczeństwa i Zarządzania Kryzysowego	2 174,00
00-138/ZK Wydział Bezpieczeństwa i Zarządzania Kryzysowego	355,00
751 Urzędy naczelných organów władzy państwowej, kontroli i ochrony prawa oraz sądownictwa	9 400,00
75101 Urzędy naczelných organów władzy państwowej, kontroli i ochrony prawa	9 400,00
00-115/OR Prowadzenie stałego rejestru wyborców - zlecone	9 400,00

752 Obrona narodowa	300,00
75212 Pozostałe wydatki obronne	300,00
00-175/ZK Szkolenie obronne w JST	300,00
851 Ochrona zdrowia	4 400,00
85195 Pozostała działalność	4 400,00
00-117/OPS Pozostała działalność - ochrona zdrowia - zlecone	4 400,00
852 Pomoc społeczna	96 050,00
85219 Ośrodki pomocy społecznej	1 100,00
00-168/OPS Wynagrodzenie opiekuna prawnego	1 100,00
85228 Usługi opiekuńcze i specjalistyczne usługi opiekuńcze	94 950,00
00-120/OPS Usługi opiekuńcze i specjalistyczne usługi opiekuńcze - zlecone	94 950,00
855 Rodzina	64 031 602,00
85501 Świadczenie wychowawcze	48 576 000,00
00-201/OPS Program 500+	48 576 000,00
85502 Świadczenia rodzinne, świadczenie z funduszu alimentacyjnego oraz składki na ubezpieczenia emerytalne i rentowe z ubezpieczenia społecznego	13 769 776,00
00-118/OPS Świadczenia rodzinne oraz świadczenia z funduszu alimentacyjnego - zlecone	13 728 576,00
00-213/OPS Wsparcie kobiet w ciąży i rodzin "Za życiem"	41 200,00
85504 Wspieranie rodziny	1 579 000,00
00-223/OPS Pomoc Państwa w wychowaniu dzieci - Dobry Start	1 579 000,00
85513 Składki na ubezpieczenie zdrowotne opłacane za osoby pobierające niektóre świadczenia rodzinne, zgodnie z przepisami ustawy o świadczeniach rodzinnych oraz za osoby pobierające zasiłki dla opiekunów, zgodnie z przepisami ustawy z dnia 4 kwietnia 2014 r. o ustaleniu i wypłacie zasiłków dla opiekunów	106 826,00

00-119/OPS Składki na ubezpieczenie zdrowotne - zlecone	106 826,00
Porozumienia z AR	10 000,00
710 Działalność usługowa	10 000,00
71035 Cmentarze	10 000,00
00-121/KM Utrzymanie cmentarzy - porozumienia	10 000,00
Porozumienia z JST	2 068 904,00
600 Transport i łączność	1 833 026,00
60013 Drogi publiczne wojewódzkie	1 833 026,00
12-083/DM Projekt budowy Regionalnej Drogi Racibórz - Pszczyna na odcinku od DK 45 w gminie Rudnik do ul.Sportowej w Rybniku - porozumienia	1 833 026,00
754 Bezpieczeństwo publiczne i ochrona przeciwpożarowa	124 531,00
75414 Obrona cywilna	1 600,00
00-129/ZK Obrona cywilna - porozumienia	1 600,00
75416 Straż gminna (miejska)	122 931,00
00-131/SM Straż Miejska - porozumienia	122 931,00
801 Oświata i wychowanie	41 347,00
80195 Pozostała działalność	41 347,00
00-195/SP1 Nauka religii - porozumienia	41 347,00
854 Edukacyjna opieka wychowawcza	3 000,00
85404 Wczesne wspomaganie rozwoju dziecka	3 000,00
00-142/P-24 Wczesnoszkolne wspomaganie dzieci zagrożonych niepełnosprawnością - porozumienia	3 000,00

921 Kultura i ochrona dziedzictwa narodowego	67 000,00
92116 Biblioteki	67 000,00
00-130/EKS Miejska i Powiatowa Biblioteka Publiczna - porozumienia	67 000,00

Razem	257 914 051,00
--------------	-----------------------

Przychody i rozchody budżetu w 2020r.

w złotych

Lp.	Treść	Klasyfikacja §	Kwota
1	2	3	4
Przychody ogółem:			9 818 752
1	Wolne środki, o których mowa w art. 217 ust.2 pkt 6 ustawy	950	5 300 000
2	Przychody z zaciągniętych pożyczek i kredytów na rynku krajowym	952	4 518 752
Rozchody ogółem:			4 682 893
2	Spląty otrzymanych krajowych pożyczek i kredytów	992	4 682 893

Plany przychodów i kosztów zakładów budżetowych na 2020r.

Nazwa zakładu budżetowego	Razem	Fundusz obrotowy na początek roku	Przychody			Razem	Koszty		Fundusz obrotowy na koniec roku	Wpłata do budżetu
			w tym:				w tym:			
			Pozostałe przychody	Dotacja przedmiotowa	Dotacja celowa		Wynagrodzenia i pochodne	Pozostałe koszty		
Miejski Zarząd Budynków	24 050 709	913 500	19 670 000	1 060 000	2 407 209	24 050 709	5 948 000	17 111 409	991 300	0
Ośrodek Sportu i Rekreacji	9 167 698	200 000	6 656 200	2 311 498	0	9 167 698	4 888 000	4 079 698	200 000	0

Kalkulacja dotacji przedmiotowych dla zakładów budżetowych

Nazwa zakładu budżetowego	zadanie	ilość	jednostka miary	jednost. dotacja (zł.)	kwota dotacji
Miejski Zarząd Budynków	Fundusz remontowy wspólnot mieszkaniowych	57 000	powierzchnia (m2)	14,04	800 000
Miejski Zarząd Budynków	Remonty lokali wchodzących w skład mieszkaniowego zasobu gminy Miasta Racibórz	13	lokal (szt)	15 384,62	200 000
Miejski Zarząd Budynków	Udostępnienie pomieszczeń tymczasowych	500	doba (szt)	40,00	20 000
Miejski Zarząd Budynków	Opracowanie inwentaryzacji architektoniczno-budowlanej lub aktualizacja stanów prawnych wspólnot mieszkaniowych	10	ilość (szt)	2 000,00	20 000

Miejski Zarząd Budynków	Remonty lokali wchodzących w skład mieszkaniowego zasobu gminy Miasta Racibórz celem dostosowania do potrzeb osób niepełnoprawnych	10	ilość (szt)	2 000,00	20 000
Ośrodek Sportu i Rekreacji	Zaspokajanie potrzeb i tworzenie warunków w zakresie kultury fizycznej i sportu	49 700	mieszkańiec miasta	37,45	1 861 498
Ośrodek Sportu i Rekreacji	Kompleksowe świadczenie zajęć nauki pływania dla uczniów szkół podstawowych w klasach I-III	3 370	zajęcia	133,55	450 000

Dotacje celowe:

1. Poprawa efektywności energetycznej poprzez kompleksową termomodernizację budynków mieszkalnychw Raciborzu (MZB) – 1.682.007zł.
2. Poprawa efektywności energetycznej połączona ze wzrostem udziału energii pochodzącej ze źródeł odnawialnych na terenie Miasta Racibórz wraz z przebudową – dokumentacja projektowa (MZB) – 500.000zł.
3. BO – Odbudowa miejsc zabaw dla dzieci i integracja mieszkańców (MZB) – 87.202zł.
4. BO – ABC podwórkowe (MZB) – 138.000zł.

Zestawienie planowanych kwot dotacji udzielanych z budżetu w 2020r.

dz	rozdz	nazwa rozdziału	ogółem	z tego									
				dla jednostek sektora finansów publicznych	z tego				dla jednostek spoza sektora finansów publicznych	z tego			
					przedmiotowe	celowe bieżące	celowe inwestycyjne	podmiotowe		przedmiotowe	celowe bieżące	celowe inwestycyjne	podmiotowe
Suma całkowita			24 399 435	12 938 435	3 371 498	158 000	3 276 268	6 132 669	11 461 000	0	4 451 000	3 760 000	3 250 000
600 - Transport i łączność - Suma			869 059	869 059	0	0	869 059	0	0	0	0	0	0
600	60013	<i>Drogi publiczne wojewódzkie</i>	869 059	869 059			869 059		0				
700 - Gospodarka mieszkaniowa - Suma			3 467 209	3 467 209	1 060 000	0	2 407 209	0	0	0	0	0	0
700	70001	<i>Zakłady gospodarki mieszkaniowej</i>	3 467 209	3 467 209	1 060 000		2 407 209		0				
730 - Szkolnictwo wyższe i nauka - Suma			60 000	60 000	0	60 000	0	0	0	0	0	0	0
730	73095	<i>Pozostała działalność</i>	60 000	60 000		60 000			0				
750 - Administracja publiczna - Suma			160 000	0	0	0	0	0	160 000	0	160 000	0	0
750	75075	<i>Promocja jednostek samorządu terytorialnego</i>	160 000	0					160 000		160 000		
801 - Oświata i wychowanie - Suma			3 284 000	9 000	0	9 000	0	0	3 275 000	0	25 000	0	3 250 000
801	80101	<i>Szkoły podstawowe</i>	865 000	5 000		5 000			860 000				860 000
801	80104	<i>Przedszkola</i>	1 900 000	0					1 900 000				1 900 000
801	80113	<i>Dowożenie uczniów do szkół</i>	4 000	4 000		4 000			0				
801	80149	<i>Realizacja zadań wymagających stosowania specjalnej organizacji nauki i metod pracy dla dzieci w przedszkolach, oddziałach przedszkolnych w szkołach podstawowych i innych formach wychowania przedszkolnego</i>	450 000	0					450 000				450 000
801	80150	<i>Realizacja zadań wymagających stosowania specjalnej organizacji nauki i metod pracy dla dzieci i młodzieży w szkołach podstawowych</i>	40 000	0					40 000				40 000
801	80195	<i>Pozostała działalność</i>	25 000	0					25 000		25 000		
851 - Ochrona zdrowia - Suma			1 086 000	50 000	0	50 000	0	0	1 036 000	0	1 036 000	0	0

dz	rozdz	nazwa rozdziału	ogółem	z tego										
				dla jednostek sektora finansów publicznych	z tego				dla jednostek spoza sektora finansów publicznych	z tego				
					przedmiotowe	celowe bieżące	celowe inwestycyjne	podmiotowe		przedmiotowe	celowe bieżące	celowe inwestycyjne	podmiotowe	
851	85153	Zwalczanie narkomanii	50 000	0						50 000		50 000		
851	85154	Przeciwdziałanie alkoholizmowi	876 000	50 000		50 000				826 000		826 000		
851	85195	Pozostała działalność	160 000	0						160 000		160 000		
852 - Pomoc społeczna - Suma			930 000	35 000	0	35 000	0	0	0	895 000	0	895 000	0	0
852	85295	Pozostała działalność	930 000	35 000		35 000				895 000		895 000		
854 - Edukacyjna opieka wychowawcza - Suma			25 000	0	0	0	0	0	0	25 000	0	25 000	0	0
854	85412	Kolonie i obozy oraz inne formy wypoczynku dzieci i młodzieży szkolnej, a także szkolenia młodzieży	25 000	0						25 000		25 000		
855 - Rodzina - Suma			1 180 000	0	0	0	0	0	0	1 180 000	0	1 180 000	0	0
855	85504	Wspieranie rodziny	100 000	0						100 000		100 000		
855	85505	Tworzenie i funkcjonowanie żłobków	380 000	0						380 000		380 000		
855	85507	Dzienni opiekunowie	700 000	0						700 000		700 000		
900 - Gospodarka komunalna i ochrona środowiska - Suma			3 780 000	0	0	0	0	0	0	3 780 000	0	20 000	3 760 000	0
900	90002	Gospodarka odpadami	20 000	0						20 000		20 000		
900	90005	Ochrona powietrza atmosferycznego i klimatu	3 760 000	0						3 760 000			3 760 000	
921 - Kultura i ochrona dziedzictwa narodowego - Suma			6 346 669	6 136 669	0	4 000	0	6 132 669	210 000	0	210 000	0	0	
921	92109	Domy i ośrodki kultury, świetlice i kluby	2 550 272	2 550 272				2 550 272	0					
921	92116	Biblioteki	2 072 397	2 072 397				2 072 397	0					
921	92118	Muzea	1 510 000	1 510 000				1 510 000	0					
921	92120	Ochrona zabytków i opieka nad zabytkami	60 000	0					60 000		60 000			
921	92195	Pozostała działalność	154 000	4 000		4 000			150 000		150 000			
926 - Kultura fizyczna i sport - Suma			3 211 498	2 311 498	2 311 498	0	0	0	900 000	0	900 000	0	0	
926	92601	Obiekty sportowe	2 311 498	2 311 498	2 311 498				0					
926	92695	Pozostała działalność	900 000	0					900 000		900 000			

Plan dochodów z tytułu opłat i kar za korzystanie ze środowiska oraz wydatki na realizację zadań z zakresu ochrony środowiska i gospodarki wodnej na 2020r.

dz	rozdział	dochody	wydatki
Suma całkowita		565 000	565 000
900 - Gospodarka komunalna i ochrona środowiska - Suma		565 000	565 000
900	90005 - Ochrona powietrza atmosferycznego i klimatu	0	395 000
900	90019 - Wpływy i wydatki związane z gromadzeniem środków z opłat i kar za korzystanie ze środowiska	565 000	0
900	90095 - Pozostała działalność	0	170 000

Plan wydatków w ramach budżetu obywatelskiego na 2020r.

Za okres: od 2020-01-01 do 2020-01-01.

Nazwa grupy	Plan wg pozycji
Wydatki majątkowe	1 423 306,00
600 Transport i łączność	40 000,00
60011 Drogi publiczne krajowe	40 000,00
20-003/DM BO - Bezpieczna Starowiejska	40 000,00
700 Gospodarka mieszkaniowa	225 202,00
70001 Zakłady gospodarki mieszkaniowej	225 202,00
20-009/LOK BO - Odbudowa miejsca zabaw dla dzieci i integracja mieszkańców	87 202,00
20-010/LOK BO - ABC podwórkowe	138 000,00
754 Bezpieczeństwo publiczne i ochrona przeciwpożarowa	172 200,00
75495 Pozostała działalność	172 200,00
20-011/ZK BO - Defibrylatory AED - każdy może uratować życie	130 200,00
20-012/ZK BO - Utwardzenie dojścia do placu rekreacyjnego za remizą OSP Racibórz-Brzeziny	30 000,00
20-013/ZK BO- Doposażenie świetlicy	12 000,00
801 Oświata i wychowanie	183 146,00
80101 Szkoły podstawowe	122 109,00
20-014/EKS BO - Adaptacja poddasza na pomieszczenie klasowe	53 959,00
20-015/EKS BO - Centrum integracyjne mieszkańców Starej Wsi	68 150,00
80104 Przedszkola	45 000,00
20-016/EKS BO - Doposażenie placu zabaw - Radosny dzień w ZSP3	45 000,00

80195 Pozostała działalność	16 037,00
20-018/ZSP2 BO - Aktywna dzielnica Ocice - zakup sprzętu do organizacji imprez plenerowych	16 037,00
900 Gospodarka komunalna i ochrona środowiska	650 140,00
90095 Pozostała działalność	650 140,00
20-022/KM BO - Razem zmieńmy Park im. Miasta Roth	448 910,00
20-023/KM BO - Świat Disneya w Raciborzu czyli Plac zabaw na Polnej	101 230,00
20-024/KM BO - Osiedlowy plac zabaw	100 000,00
926 Kultura fizyczna	152 618,00
92601 Obiekty sportowe	152 618,00
20-030/EKS BO - Zielonym do góry - sprzęt do utrzymania i uatrakcyjnienia boiska LKS Brzezie	36 600,00
20-031/EKS BO - Zadaszenie trybuny na boisku sportowym Ocice	60 000,00
20-032/EKS BO - Odnowienie szatni gospodarzy LKS	14 018,00
20-033/EKS BO - Montaż barierek ochronnych oraz siedzisk na boisku LKS 07 Markowice	42 000,00
Wydatki bieżące	76 694,00
750 Administracja publiczna	26 394,00
75095 Pozostała działalność	26 394,00
00-208/RW Budżet obywatelski	26 394,00
801 Oświata i wychowanie	15 000,00
80195 Pozostała działalność	15 000,00
20-019/ZSP3 BO - Od malucha do seniora	15 000,00
921 Kultura i ochrona dziedzictwa narodowego	35 300,00
92116 Biblioteki	35 300,00
20-026/EKS BO - Biblioteka w Brzeziu - kulturalne centrum dzielnicy	10 000,00

20-027/EKS BO - Uatrakcyjnienie oferty biblioteki przy Żorskiej	13 300,00
20-028/EKS BO - Spotkajmy się w bibliotece na Ostrogu	12 000,00

Razem	1 500 000,00
--------------	---------------------

Uzasadnienie

Zgodnie z art.18 ust.2 pkt 4 ustawy z dnia 8 marca 1990r. o samorządzie gminnym do właściwości rady gminy należy uchwalanie budżetu gminy.

BUDŻET MIASTA NA 2020r.

W 2019r. przypada dwudziesta pierwsza rocznica reformy samorządowej, która wprowadziła trójstopniową strukturę podziału terytorialnego. Rok 2020 powinien być siedemnastym rokiem, w którym jednostki samorządu terytorialnego będą funkcjonować w warunkach stabilnych zasad kształtowania dochodów.

Jednostki samorządu terytorialnego w 2020 roku będą gromadziły środki finansowe na cele publiczne zgodnie z przepisami ustawy z dnia 13 listopada 2003r. o dochodach jednostek samorządu terytorialnego (tj. Dz.U. z 2018r. poz. 1530) oraz dysponowały nimi w granicach określonych w ustawie z dnia 27 sierpnia 2009r. o finansach publicznych (tj. Dz. U. z 2019r. poz. 869 z późn. zm.). Ustawa o dochodach jst określa źródła pozyskiwanych dochodów samorządowych, zasady ich ustalania i gromadzenia oraz przekazywania dochodów transferowych z budżetu państwa w formie subwencji ogólnej oraz dotacji celowych.

W 2009r. uchwalono nową ustawę o finansach publicznych (tj. Dz. U. z 2019r. poz. 869 z późn. zm.).

W ustawie o finansach publicznych art. 211 **definiuje budżet** jako roczny plan dochodów i wydatków oraz przychodów i rozchodów jednostki samorządu terytorialnego. Budżet jednostki samorządu terytorialnego jest uchwalany na rok budżetowy. Rokiem budżetowym jest rok kalendarzowy. Podstawą gospodarki finansowej jednostki samorządu terytorialnego w danym roku budżetowym jest uchwała budżetowa.

Istotną zmianą będzie od 2022 roku konieczność uchwalania przez jednostki samorządu terytorialnego budżetu, w którym bieżące wydatki budżetowe będą musiały mieć pokrycie w dochodach bieżących, powiększonych o przychody, o których mowa w art.217 ust.2 pkt 5, 7 i 8 (art. 242 u.f.p.) oraz podobnie jak w latach poprzednich stosowanie dla każdej JST indywidualnego wskaźnika zadłużenia, który uzależniony jest od limitowanego poziomu wypłat na obsługę długu (art. 243 u.f.p.).

Istotna – z punktu widzenia art. 243 u.f.p. – jest analiza dochodów budżetowych w podziale na bieżące i majątkowe. Do dochodów majątkowych zalicza się dotacje i środki otrzymane na inwestycje, dochody ze sprzedaży majątku oraz dochody z tytułu przekształcenia prawa użytkowania wieczystego w prawo

własności. O ile dochody bieżące zapewniają cykliczny i przewidywalny wpływ do budżetu, o tyle charakter dochodów majątkowych jest incydentalny i w dużym stopniu nieprzewidywalny. Konstrukcja indywidualnego wskaźnika zadłużenia uzależnia w sposób istotny jego poziom od osiągniętych przez JST - w okresie trzech lat - dochodów bieżących. Im wyższa ich realizacja, tym większe możliwości zadłużania się.

Wskaźniki wzrostu dochodów i wydatków w przedłożonym projekcie budżetu zostały ustalone m.in. w oparciu o wskaźniki przedstawione w projekcie budżetu państwa.

W zakresie zadań zleconych oraz przyjętych w drodze zawartych porozumień, dochody i wydatki zaplanowane zostały w oparciu o informacje otrzymane ze Śląskiego Urzędu Wojewódzkiego w Katowicach, Krajowego Biura Wyborczego, Starostwa Powiatowego w Raciborzu oraz Urzędu Gminy Krzyżanowice i Kornowac.

W 2020r. planuje się uzyskać dochody w wys. **252.778.192zł.**

Dodatkowo w celu zrównoważenia budżetu zostały wprowadzone przychody w wysokości **9.818.752zł.**, w tym:

- wolne środki z lat poprzednich – 5.300.000zł.,
- pożyczki na realizację ograniczenia niskiej emisji - 3.300.000zł.,
- kredyt na finansowanie deficytu – 1.136.000zł.,
- pożyczka na modernizację systemu kanalizacji deszczowej w ciągu ul. Górnej i ul. Dolnej w Raciborzu – 82.752zł.

W celu zachowania płynności finansowej Prezydent Miasta został upoważniony do zaciągania kredytów i pożyczek na pokrycie występującego w ciągu roku przejściowego deficytu budżetowego do wysokości 10.000.000zł.

Wydatki budżetu miasta zaplanowane zostały w wys. **257.914.051zł.**

W budżecie miasta zabezpieczone zostały środki na spłatę przypadających na 2020r. rat pożyczek i kredytów zaciągniętych na realizację zadań w wysokości **4.682.893zł.** W ramach rozchodów m in. zabezpieczono środki na spłatę kredytu zaciągniętego w 2012 roku w związku z realizacją zadania „Budowa ośrodka sportowego – krytej pływalni” współfinansowanego ze środków Ministerstwa Sportu w wysokości 2.000.000zł. (wysokość raty w 2020 roku) - kwota ta stanowi najwyższą ratę do spłaty w roku budżetowym 2020.

Największy kwotowo wpływ na kształt budżetu ma realizacja Programu 500+, na zadanie to zaplanowano kwotę 48.576.000zł. Klasyfikację budżetową w 2017 roku

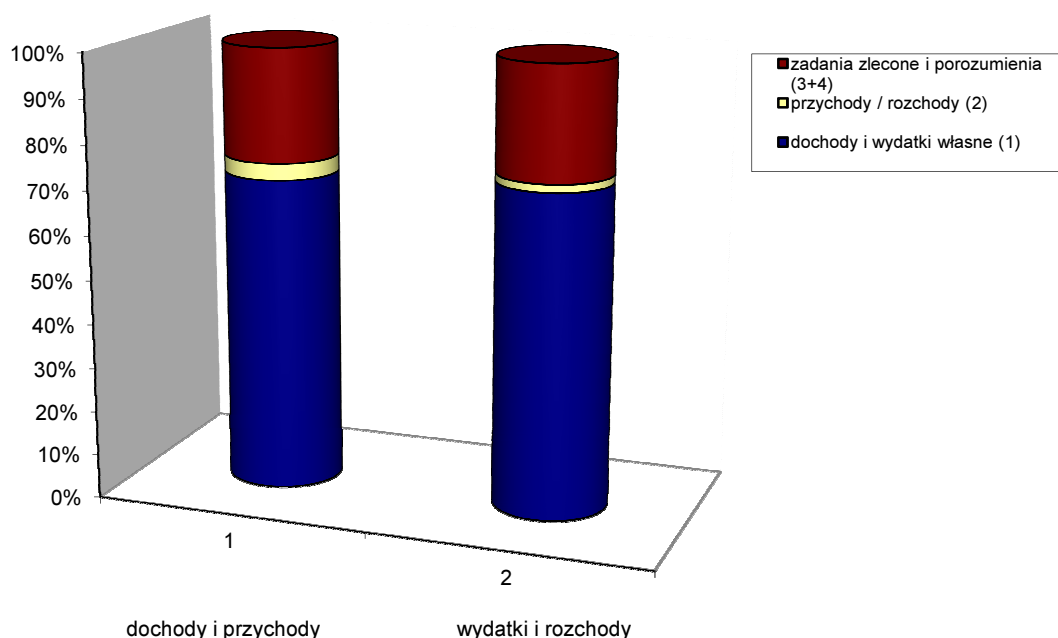
uzupełniono o nowy dział znaczący pod względem poziomu wydatków - Rodzina. Plan dochodów i wydatków zleconych w tym dziale pierwotnie w 2020 roku został ustalony na poziomie 64.031.602zł.

Projekt budżetu miasta opracowany został zgodnie z rozporządzeniem Ministra Finansów z dnia 2 marca 2010r. w sprawie szczegółowej klasyfikacji dochodów, wydatków, przychodów i rozchodów oraz środków pochodzących ze źródeł zagranicznych (tj.Dz. U z 2014r., poz. 1053 z późn. zm.).

Plan budżetu wg podstawowych źródeł dochodów i przychodów oraz wydatków i rozchodów przedstawia się następująco:

dochody na zadania własne	185 997 686	1	wydatki na zadania własne	191 133 545
przychody	9 818 752	2	rozchody	4 682 893
dotacje – zlecone	64 701 602	3	wydatki – zlecone	64 701 602
dotacje porozumienia	2 078 904	4	wydatki – porozumienia	2 078 904
SUMA	262 596 944		SUMA	262 596 944

Poniżej przedstawiono dane zawarte w tabelach w formie graficznej



Wykres 1 – Struktura planu pierwotnego budżetu na 2020r.

Dochody i wydatki zlecone oraz przyjęte w drodze zawartych porozumień są zaplanowane w tej samej wysokości. Jak wynika z powyższej tabeli i wykresu ujemna różnica pomiędzy dochodami i wydatkami (deficyt) w wysokości 5.135.859zł. pokryty zostanie kredytem, pożyczkami i wolnymi środkami.

Zaplanowany na 2020 rok deficyt dla Miasta Racibórz stanowi 2% planowanych dochodów budżetowych.

Niezwykle istotne z punktu widzenia finansów samorządów jest nowe rozwiązanie obligatoryjne przypisujące indywidualne wskaźniki zadłużenia do konkretnych samorządów, wskaźniki te są uzależnione od sytuacji finansowej danej jednostki. Bez wątplenia ma to wpływ na stopniowe ograniczanie długu publicznego, przez część JST postrzegane jest jednak jako ograniczenie możliwości rozwoju – samorządy mogą ograniczać wydatki majątkowe.

W większym zakresie z kredytów, pożyczek i papierów wartościowych mogą korzystać samorządy dysponujące nadwyżką dochodów bieżących nad wydatkami bieżącymi bądź realizujące duże dochody ze sprzedaży majątku. Ograniczenie - na podstawie art.243 u.f.p. – możliwości spłaty kredytów i pożyczek winno spowodować utrzymującą się tendencję do wyższej dynamiki dochodów niż długu co w efekcie przekłada się na malejący poziom relacji zobowiązań do dochodów. Sektor samorządowy zaczął ograniczać zaciąganie krajowego długu zwrotnego.

Przedłożony projekt budżetu na 2020 rok zakłada uzyskanie kwoty 12.555.000zł. ze sprzedaży nieruchomości gminnych.

Dochody bieżące w 2020 roku ustalono na poziomie 227.486.377zł, majątkowe zaplanowano w wysokości 25.291.815zł.

Wydatki bieżące w 2020 roku ustalono na poziomie 226.963.731zł, majątkowe zaplanowano w wysokości 30.950.320zł.

Zachowana została więc w planie 2020 roku zasada wynikająca z przepisów ustawy o finansach publicznych mówiąca, że: na koniec roku budżetowego wykonane wydatki bieżące nie mogą być wyższe niż wykonane dochody bieżące powiększone o przychody o których mowa w art. 217 ust. 2 pkt 6.

Wydatki majątkowe będą więc finansowane z wolnych środków z lat poprzednich, kredytu i pożyczek. Dochody bieżące zaplanowane w 2020 roku przekraczają o kwotę 522.646zł wydatki bieżące.

Największym zagrożeniem dotyczącym realizacji budżetu na 2020 rok są wydatki na oświatę, rosnące lawinowo mimo malejącej ilości uczniów.

Dochody budżetu miasta

Ustawa z dnia 13 listopada 2003r. o dochodach jednostek samorządu terytorialnego określa źródła dochodów, zasady ich ustalania i gromadzenia, a także zasady ustalania i przekazywania subwencji ogólnej i dotacji celowych z budżetu państwa.

Rok 2020 jest siedemnastym rokiem, w którym JST będą funkcjonowały w warunkach stabilnych zasad kształtowania dochodów. Rok 2020 będzie jedenastym z kolei, w którym JST będą funkcjonowały w warunkach ustalonych przepisami ustawy z dnia 27 sierpnia 2009r. o finansach publicznych i siódmym, w którym będzie miał zastosowanie indywidualny wskaźnik spłaty zadłużenia, określony w jej art.243.

Zmiany dotyczące budżetów JST dotyczyły w tym okresie m.in. wprowadzenia do katalogu źródeł dochodów własnych opłaty uzdrowskiej, zastąpienia dotychczasowego podatku od posiadania psów opłatą od ich posiadania (gmina nie ma obowiązku podejmowania uchwały w sprawie tej opłaty), możliwości przekazywania przez JST ochotniczym strażom pożarnym środków pieniężnych w formie dotacji czy określenia minimalnych warunków klimatycznych i krajobrazowych, jakie powinna spełniać miejscowość, w której można pobierać opłatę miejscową. Rozszerzono też obowiązek stosowania obniżonej stawki podatku od nieruchomości związanych z prowadzeniem działalności gospodarczej w zakresie udzielania świadczeń zdrowotnych, zajętych przez podmioty udzielające tych świadczeń.

Samorządy otrzymały możliwość uzyskania dofinansowania w postaci dotacji celowych z budżetu państwa na budowę, przebudowę lub remonty dróg powiatowych i gminnych w ramach narodowego programu przebudowy dróg lokalnych. Pozwoliło to na realizację programu wieloletniego pod nazwą „Narodowy program przebudowy dróg lokalnych w latach 2008-2011”, „Narodowego programu przebudowy dróg lokalnych – Etap II. Bezpieczeństwo – Dostępność – Rozwój na lata 2012-2015”, od 2016 roku zaczął obowiązywać „Program rozwoju gminnej i powiatowej infrastruktury drogowej na lata 2016 – 2019”. W 2018 roku powstał Fundusz Dróg Samorządowych, JST może otrzymać ze środków Funduszu dofinansowanie w wysokości do 80% kosztów realizacji zadania, dofinansowanie nie może przekroczyć 30 milionów złotych.

Od 2009r. istnieje możliwość tworzenia w budżetach gmin funduszu sołectkiego, który jest przeznaczony na realizację przedsięwzięć będących zadaniami własnymi gminy, zgodnymi z jej strategią rozwoju i służącymi poprawie warunków życia mieszkańców. Gmina będzie otrzymywała z budżetu państwa zwrot części wydatków poniesionych w ramach tego funduszu w formie dotacji celowej (obliczony zgodnie z obowiązującym algorytmem) – w Mieście Racibórz fundusz sołectki nie występuje.

W 2013r. wprowadzono zmianę regulującą kwestię podziału rezerwy ogólnej. W wyniku nowelizacji dodano przepisy określające kryteria którymi powinien kierować się Minister Finansów dokonując podziału rezerwy subwencji ogólnej. Środki te będą mogły być przeznaczone dla JST z dochodami niższymi od średnich dochodów gmin, powiatów i województw. Środki z rezerwy będą mogły otrzymać też JST realizujące zadania własne z zakresu pomocy społecznej oraz te, które poniosły straty w infrastrukturze komunalnej w wyniku zdarzeń losowych.

Wprowadzono dodatki energetyczne oraz określono warunki nabywania oraz zasady ustalania i wypłacania zasiłków dla opiekunów osobom, które utraciły prawo do świadczenia pielęgnacyjnego. Wypłata zasiłków dla opiekunów jest zadaniem zleconym z zakresu administracji rządowej realizowanym przez gminy.

Począwszy od 2016 roku gminy nie są zobowiązane do podejmowania uchwał w zakresie opłat lokalnych. Wprowadzono również dwie nowe obligatoryjne stawki w podatku od nieruchomości dotyczące gruntów pod wodami powierzchniowymi stojącymi lub wodami powierzchniowymi płynącymi jezior i zbiorników sztucznych oraz gruntów niezabudowanych objętych obszarem rewitalizacji, na których nie zakończono budowy zgodnie z przepisami prawa budowlanego.

W 2017 roku do klasyfikacji budżetowej dodano dział Rodzina, w ramach tego działu zaplanowano m.in. środki na świadczenie wychowawcze w ramach programu „Rodzina 500+”. Rok 2017 był też pierwszym pełnym okresem rozdysponowania przez jednostki samorządu terytorialnego środków z budżetu państwa na wypłatę beneficjentom świadczeń wychowawczych. W programie 500+ wprowadzono szereg zmian, które miały zastosowanie przy ustalaniu świadczeń za okres rozpoczynający się 1 października 2017r., służących „uszczelnieniu systemu” (m.in. wymóg ustalenia alimentów na rzecz dziecka od drugiego rodzica i weryfikacja prawa do świadczenia pod kątem miejsca zamieszkania). Rok 2018 był drugim pełnym okresem rozdysponowania przez jednostki samorządu terytorialnego środków

z budżetu państwa na wypłatę świadczeń wychowawczych. W 2018 roku powstał też rządowy program „Dobry Start”, który stanowi wsparcie rodzin z dziećmi w ponoszeniu wydatków związanych z rozpoczęciem roku szkolnego.

Zmiana systemu dochodów wprowadzona ustawą z dnia 13 listopada 2003r. o dochodach jednostek samorządu terytorialnego zapewniła w 2004r. wzrost dochodów własnych gmin o 14%, dla Raciborza wzrost wynosił 26%. Dla porównania dochody własne m.st. Warszawy wzrosły o 37%. Po tak zasadniczej zmianie systemowej dokonanej w 2004r. dynamika podstawowych dochodów JST w następnych latach kształtowała się w wyniku zmian w zakresie realizowanych zadań, poziomu ich dofinansowania, zmian koniunkturalnych oraz upowszechniającej się w kraju zasady prawnego uporządkowania spraw majątkowych, skutkującej wzrostem dochodów z podatków od spadków i darowizn oraz od czynności cywilnoprawnych. Wpływ na poziom wykonania tych dochodów miały wprowadzone w wymienionym okresie liczne zwolnienia dotyczące m. in. I grupy podatkowej w podatku od spadków i darowizn. Wykonanie tych kategorii w poszczególnych latach dla gminy Racibórz przedstawia się następująco:

- 2004r. – 1.150.738zł.,
- 2005r. – 1.219.050zł.,
- 2006r. – 1.200.732zł.,
- 2007r. – 2.173.518zł.,
- 2008r. – 1.955.767zł.,
- 2009r. – 1.768.320zł.,
- 2010r. – 1.845.596zł.,
- 2011r. – 1.981.870zł.,
- 2012r. – 1.999.714zł.,
- 2013r. – 1.491.294zł.,
- 2014r. – 1.535.099zł.,
- 2015r. – 1.974.239zł.,
- 2016r. – 1.848.770zł.,
- 2017r. - 2.469.786zł.,
- 2018r. – 2.075.406zł.

Na podstawie analizy należy ocenić, że wskutek nowelizacji ustawy z dnia 13 listopada 2003r. o dochodach jednostek samorządu terytorialnego wzrosły realne dochody Miasta Racibórz, co wiąże się z możliwością realizacji wyższych wydatków

często wymuszanych przez zmiany przepisów prawa i nakładanie na samorządy nowych obowiązków. W kolejnych latach w stosunku do 2004r. wzrosły dochody ogółem na jednego mieszkańca:

- 2004r. – 1.550zł.,
- 2005r. – 1.932zł.,
- 2006r. – 1.906zł.,
- 2007r. – 2.215zł.,
- 2008r. – 2.697zł.,
- 2009r. – 3.031zł.,
- 2010r. – 2.809zł.,
- 2011r. – 2.640zł.,
- 2012r. – 2.763zł.,
- 2013r. – 2.907zł.,
- 2014r. – 3.241zł.,
- 2015r. – 3.072zł.,
- 2016r. – 3.598zł.,
- 2017r. – 3.893zł.,
- 2018r. – 4.145zł.,
- 2019r. – (uchwała) – 4.321zł.,
- 2020r. – (projekt) – 5.072zł.

Odnutowany został również ich wzrost kwotowy. Duży wpływ na powyższą sytuację ma wzrost dochodów z tytułu udziału gminy w podatku dochodowym od osób fizycznych i prawnych (nieco mniejszy w 2010r. i 2011r.) oraz wpływów z tytułu sprzedaży mienia. Wpływ na wysokość dochodów w roku 2009 oraz 2014 dla Miasta Racibórz miał również zwrot wcześniej poniesionych wydatków oraz zaliczka z Funduszu Spójności w związku z realizacją zadania „Gospodarka wodno - ściekowa w Raciborzu” oraz środki z RPO.

Od 2016 roku największy wpływ na kształt dochodów mają dochody z tytułu realizacji Programu 500+. Znaczący wpływ na wysokość dochodów w 2019 i 2020 roku mają dochody z tytułu dotacji i środków na finansowanie wydatków na realizację zadań finansowanych z udziałem środków, o których mowa w art. 5 ust.1 pkt 2 i 3 ustawy o finansach publicznych (środki unijne).

W 2020r. wielkość **udziału gmin we wpływach z podatku dochodowego od osób fizycznych** wynosić będzie 38,16%. W 2009r. wyniosła 36,72%, w 2010r.

36,94%, w 2011r. 37,12%, w 2012r. 37,26%, w 2013r. 37,42%, w 2014r. 37,53%, w 2015 37,67%, w 2016r. 37,79% w 2017 roku 37,89%, w 2018r. 37,98%, w 2019r. 38,08%.

Przekazana przez Ministerstwo Finansów informacja o planowanych dochodach z tytułu udziału gmin we wpływach z podatku dochodowego od osób fizycznych nie ma charakteru dyrektywnego a jedynie informacyjno-szacunkowy, ponieważ dochody podatkowe planowane są w budżecie państwa na podstawie szacunków i prognoz. Realizacja tych dochodów może ulec zwiększeniu lub zmniejszeniu, w porównaniu z planem określonym w ustawie budżetowej. Jest to więc niestabilne źródło finansowania.

W uchwałach budżetowych dotyczących planowanych dochodów dla Miasta zakładano rosnące kwoty dochodów z tytułu udziałów w podatkach od osób fizycznych i prawnych, łączny dochód planowano odpowiednio na poziomie:

- 2004r. – 19.185.332zł.,
- 2005r. – 19.706.000zł.,
- 2006r. – 22.819.002zł.,
- 2007r. – 26.201.421zł.,
- 2008r. – 30.865.000zł.,
- 2009r. – 34.202.684zł.,
- 2010r. – 32.000.000zł.,
- 2011r. – 30.900.000zł.,
- 2012r. – 32.230.531zł.,
- 2013r. – 35.500.000zł.,
- 2014r. – 35.500.000zł.,
- 2015r. – 38.000.000zł.,
- 2016r. – 39.500.000zł.,
- 2017r. – 40.800.000zł.,
- 2018r. – 46.518.356zł.,
- 2019r. – 52.000.000zł.,
- 2020r. – 55.255.397zł.

Poniższe tabele przedstawiają strukturę dochodów gminy Racibórz w latach 2011-2018 oraz planu na 2020r. (kwotowo i udziałami).

Wyszczególnienie	Struktura dochodów ogółem Gminy Racibórz w latach								Struktura planu dochodów Gminy Racibórz w 2020r.
	2011	2012	2013	2014	2015	2016	2017	2018	
	zł.								
1	2	3	4	5	6	7	8	9	10
Dochody pozostałe	104 690 804	109 089 227	114 664 061	128 706 493	116 776 387	122 737 865	128 574 590	135 419 860	150 121 655
Dotacje zlecone + porozumienia	11 063 524	10 034 146	10 106 568	10 931 904	11 457 459	30 143 330	37 620 772	39 627 358	66 780 506
Subwencje	27 262 844	29 184 705	28 642 902	29 529 241	29 971 532	30 692 494	30 990 226	32 704 706	35 876 031

Źródło: Opracowanie własne na podstawie sprawozdań z wykonania budżetów Gminy Racibórz w latach 2011 – 2018 oraz planu na 2020r.

Wyszczególnienie	Struktura dochodów ogółem Gminy Racibórz w latach								Struktura planu dochodów Gminy Racibórz w 2020r.
	2011	2012	2013	2014	2015	2016	2017	2018	
	%								
1	2	3	4	5	6	7	8	9	10
Dochody pozostałe	73%	74%	74%	76%	74%	67%	65%	65%	60%
Dotacje zlecone + porozumienia	8%	7%	7%	6%	7%	16%	19%	19%	26%
Subwencje	19%	19%	19%	18%	19%	17%	16%	16%	14%

Źródło: Opracowanie własne na podstawie sprawozdań z wykonania budżetów Gminy Racibórz w latach 2011 – 2018 oraz planu na 2020r.

W strukturze dochodów wykonanych ogółem Gminy Racibórz w 2018r. dochody pozostałe i subwencje stanowiły łącznie 81,0%, a dotacje celowe 19,0%.

W porównaniu do analogicznego okresu roku 2011r. udział subwencji i dotacji w strukturze dochodów ogółem uległ zmianie. W planie dochodów na 2020r. dochody pozostałe i subwencje stanowią łącznie 74,0%, a dotacje celowe 26,0%. Struktura planu na 2020 rok w porównaniu z latami 2009-2016 uległa zmianie, znacząco wzrósł udział dotacji, ich poziom kwotowo i udziałami przekracza subwencje. Stosunkowo duży udział (kwotowo) dotacji w dochodach roku 2020 wiąże się m. in. z otrzymywaniem przez gminy dotacji na wypłatę świadczeń rodzinnych, pielęgnacyjnych, alimentacyjnych, realizacją programu „Rodzina 500+” w rozszerzonym zakresie oraz z porozumieniami dotyczącymi inwestycji drogowych.

Dużą dynamiką wzrostu w latach 2008-2014 (przyjmując, że rok poprzedni = 100%) cechowały się dochody pozostałe i subwencje. Świadczy to o znaczącym wpływie ww. ustawy na kształt dochodów gminy. Dynamika wzrostu dochodów pozostałych w 2005r. wyniosła 129% (co ściśle związane jest ze znacznym wzrostem dochodów ze sprzedaży składników majątkowych – Kamieniok - oraz podatków i opłat), w 2006r. 94%, w 2007r. 118,5%, w 2008r. 125,8%, w 2009r. 111,8%, w 2010r. 89%, w 2011r. 90%, w 2012r. 104,2%, w 2013r. 105,1% w 2014r. 112,2%, w 2015r. 91%, w 2016r. 105,1%, w 2017r. 104,7%, w 2018r. 105,3%. Duży wpływ na dynamikę dochodów mają wpływy ze sprzedaży majątku oraz środki pozyskane z budżetu Unii Europejskiej. Od 2015 roku widocznie maleje udział dochodów własnych gminy na rzecz dotacji z budżetu państwa, może to mieć ujemny wpływ na samodzielność finansową Miasta Racibórz.

Ustawa z dnia 13 listopada 2003r. o dochodach jednostek samorządu terytorialnego zwiększyła samodzielność ekonomiczną JST podnosząc w dochodach udział dochodów własnych, w tym w gminie Racibórz z 65% w 2003r. do 70% w 2004r. Tendencja ta utrzymywała się do 2015 roku. W 2020r. planowany udział wynosi 60%, zmiany dotyczące sposobu finansowania zadań zniwelowały wpływ ustawy na strukturę dochodów gmin. Silniejsze uzależnienie dochodów gmin w latach 2004 – 2018 od poziomu rozwoju swojego terenu w wyniku podniesienia udziałów w podatku dochodowym od osób fizycznych i osób prawnych zaostrzyło różnice w poziomach osiągniętych przez nie dochodów. Uzależniło też silniej poziom dochodów od wahań koniunktury. Pogłębione zostały różnice w zamożności gmin. Wprowadzone programy rządowe o charakterze prorodzinnym niwelują różnice w poziomie dochodów gmin ograniczając jednak ich samodzielność wydatkową.

W roku 2020 szacuje się, że dochody samorządów z tytułu PIT i CIT nie spadną, zaplanowano wzrost o 3.255.397zł., widoczna jest tendencja do nakładania na gminy nowych zadań obowiązkowych bądź przejmowania zadań JST wyższego szczebla, może to oznaczać ograniczenie wydatków na inwestycje i remonty. W rezultacie gminy będą musiały realizować często liczniejsze zadania z porównywalnych środków finansowych. Dodatkowych zadań nie zrekompensują maksymalne stawki w podatkach i opłatach lokalnych.

Szacuje się, że w 2020r. wskaźnik wzrostu gospodarczego wyniesie 3,7%, inflacja wyniesie 2,5%.

Rok	Wzrost gospodarczy	Inflacja
2009	5,0%	2,9%
2010	0,5%	1,0%
2011	3,5%	2,3%
2012	4,0%	2,8%
2013	2,2%	2,7%
2014	2,5%	2,4%
2015	3,8%	2,3%
2016	3,8%	1,7%
2017	3,6%	1,8%
2018	3,8%	2,3%
2019	3,8%	2,3%
2020	3,7%	2,5%

Źródło: Założenia do budżetu państwa na lata 2009 – 2020

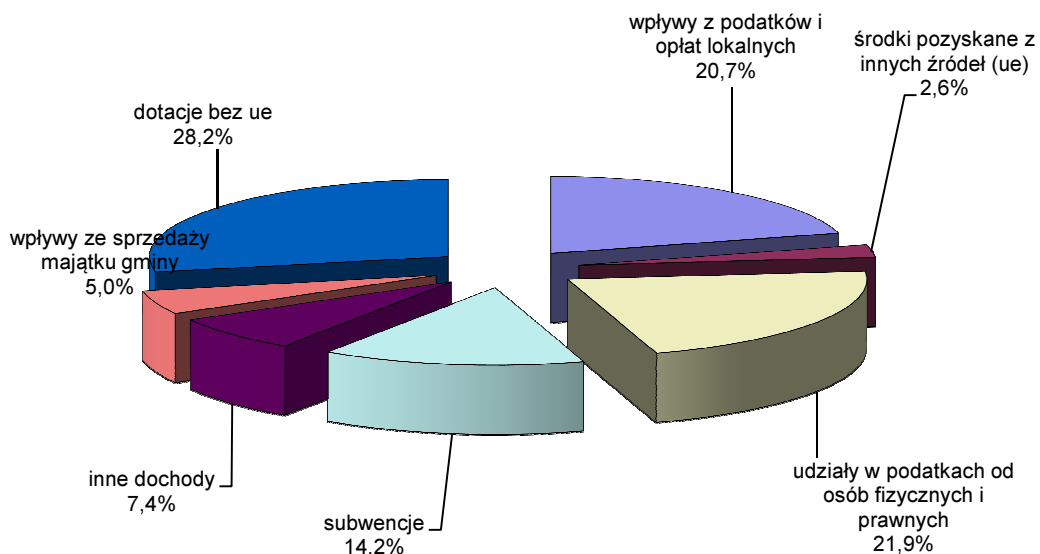
Zakres i rodzaj powierzonych samorządowi terytorialnemu zadań publicznych oraz kształt systemu finansowego samorządu terytorialnego określają zakres jego samodzielności. Samodzielność ta jest związana z uprawnieniami do otrzymywania własnych dochodów (samodzielność dochodowa) i swobodnego ich wydatkowania (samodzielność wydatkowa), przy czym bardzo istotne jest dostosowanie dochodów jednostek samorządu terytorialnego do wydatków, które muszą one ponieść na realizację powierzonych im zadań. Zwykle niski poziom deficytu lub jego brak w stosunku do dochodów świadczy o stabilnej sytuacji finansowej gminy. Zaplanowany dla Raciborza na 2020r. deficyt w wysokości 5.135.859zł. pokryty zostanie kredytem, pożyczkami oraz wolnymi środkami. W roku 2019 planowany deficyt wynosił 15.724.197zł.

Prawną granicą dla wielkości długu publicznego JST jest art. 243 u.f.p., który wyznacza - odmiennie niż było to uregulowane w ustawie o finansach publicznych z 2005r. – jeden próg zadłużenia liczony od 2014r. indywidualnie dla każdej z JST. Co prawda, regulacja wynikająca z art. 243 u.f.p. miała po raz pierwszy zastosowanie przy konstruowaniu budżetów na 2014r., jednak do obliczenia indywidualnych wskaźników spłat zadłużenia brane są pod uwagę dane budżetowe z trzech lat poprzedzających rok budżetowy. W Gminie Racibórz wskaźnik relacji zobowiązań do dochodów w 2014r. wyniósł 19%. Średni wskaźnik dla JST w 2014r. wynosił 37,1%. Planowany na koniec 2020r. w gminie Racibórz wskaźnik wynosi 17%. Łączna kwota długu na koniec 2020r. wynosi 42.860.393zł.

Strukturę dochodów Gminy Racibórz (plan pierwotny) w latach 2014 – 2020 przedstawia poniższa tabela i wykresy.

źródło dochodu	2014	2015	2016	2017	2018	2019	2020
wpływy z podatków i opłat	44 982 056	45 553 651	46 589 464	48 559 540	49 126 017	50 098 157	52 438 914
środki pozyskane z innych źródeł (ue)	10 603 398	3 074 871	5 019 295	2 472 921	7 163 199	9 416 477	6 574 860
udziały w podatkach od osób fizycznych i prawnych	35 500 000	38 000 000	39 500 000	41 000 000	46 518 356	52 000 000	55 255 397
subwencje	28 745 007	29 974 268	30 752 628	31 146 457	32 293 766	35 104 582	35 876 031
inne dochody	12 473 981	14 834 019	14 231 973	13 379 930	13 467 008	16 066 571	18 753 264
wpływy ze sprzedaży majątku gminy	9 000 000	7 020 000	7 000 000	9 274 333	7 574 878	8 980 000	12 555 000
Dotacje bez ue	14 184 317	13 914 604	15 413 776	41 032 879	42 107 020	42 048 436	71 324 726
RAZEM	155 488 759	152 988 754	158 507 136	186 866 060	198 310 244	213 714 223	252 778 192

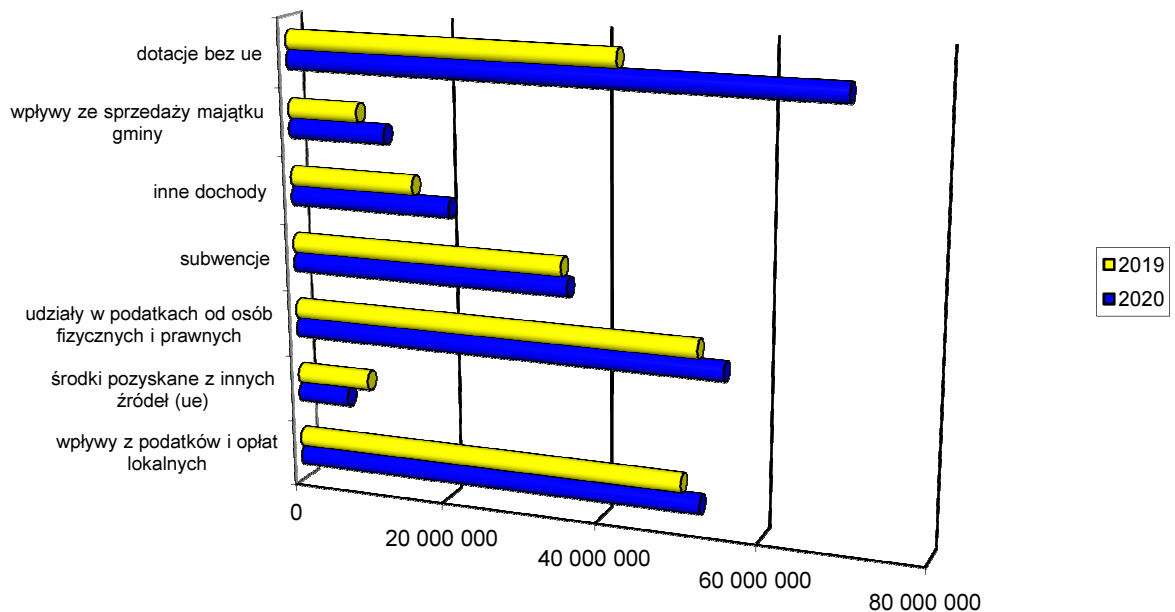
Źródło: Opracowanie własne na podstawie uchwał budżetowych Gminy Racibórz na lata 2014-2019 oraz planu na 2020r.



Wykres 2 – Struktura dochodów na 2020r.

Największy udział w strukturze dochodów na 2020r. mają dotacje (bez ue) tj. 28,2% wpływy z podatków i opłat tj. 20,7%, udziały w podatkach od osób fizycznych i prawnych tj. 21,9%, wpływy ze sprzedaży majątku gminy stanowią 5,0%, inne dochody 7,4 % a subwencje stanowią 14,2% planu. Środki pozyskane z innych źródeł(ue) stanowią 2,6% planu dochodów.

Struktura planu dochodów na 2020r. jest podobna do struktury planu pierwotnego na 2019r.



Wykres 3 – Wielkość i struktura dochodów (plan pierwotny) w 2019r. i projekt na 2020r.

Kwotowo w 2020r. w wyższej wysokości niż w 2019r. zaplanowano wpływy z podatków i opłat, subwencje, udziały w podatkach od osób fizycznych i prawnych, dotacje, inne dochody, wpływy ze sprzedaży majątku. W roku 2020 gmina otrzyma refundację środków prefinansowanych na realizację zadań unijnych. Dochody budżetu miasta w 2019r. oszacowane zostały w wys. **213.714.223zł.**

Dochody budżetu miasta w 2020r. oszacowane zostały w wys. **252.778.192zł.** i są tworzone z następujących źródeł:

1) Wpływy z podatków i opłat od osób fizycznych i prawnych. Są to wpływy uzyskiwane z tyt. podatków: rolnego, leśnego, od nieruchomości, od środków transportowych, od spadków i darowizn, od czynności cywilnoprawnych, opłaty targowej, opłaty skarbowej, opłaty za odpady oraz odsetki od nieterminowego realizowania tych należności. Dochody w tych należnościach oszacowane zostały na kwotę **52.438.914zł.** Szacunku dokonano opierając się na analizie wykonania dochodów w 2019r. i 2018r. oraz uwzględniając zmiany wprowadzone nowelizacją przepisów prawa. W 2019r. wysokość planu w tej kategorii wynosiła 50.098.157zł. Ustawa o podatkach i opłatach lokalnych nakłada na Radę Gminy obowiązek określenia stawek podatków lokalnych. Przy planowaniu wysokości wpływów z tej kategorii przyjęte zostały następujące założenia:

a) podatek od środków transportowych – stawki w 2014r. zostały przeliczone wskaźnikiem wzrostu 0,9%, z uwzględnieniem parametrów

pojazdów oraz ich wpływu na środowisko, wprowadzono obowiązujące stawki minimalne oparte o kurs euro. W roku 2015, 2016, 2017, 2018, 2019 oraz 2020 stawki nie zmieniono. W opisanym czasie dokonano odmiennego rozróżnienia stawek dotyczących autobusów ze względu na liczbę miejsc do siedzenia, ilością graniczną są 22 miejsca. Dochody zaplanowano na łączną kwotę 880.000zł., z tego 430.000zł. dotyczy osób prawnych, zaś 450.000zł. osób fizycznych.

- b) podatek od nieruchomości – stawki na 2015r. zostały zwaloryzowane wskaźnikiem 0,4% w stosunku do stawek obowiązujących w 2014r. Stawki dotyczące budynków mieszkalnych osób fizycznych pozostały bez zmian, podobnie jak stawki dotyczące gruntów pozostałych oraz gruntów związanych z prowadzeniem działalności gospodarczej. Stawki na 2016 oraz 2017 rok nie uległy zmianie. W 2016r. wprowadzono trzy kategorie stawek, dotyczą one budynków lub ich części zajętych na wielostanowiskowe garaże wielokondygnacyjne, gruntów pod wodami powierzchniowymi stojącymi lub wodami powierzchniowymi płynącymi jezior i zbiorników sztucznych oraz gruntów niezabudowanych objętych obszarem rewitalizacji. W roku 2018 stawki przeliczono wskaźnikiem 1,9%, w 2019 roku wskaźnikiem 1,6% zaś w 2020 wskaźnikiem 1,8%. Zaplanowane stawki są niższe od stawek maksymalnych Zwolniono z podatku budynki, budowle i grunty zajęte na potrzeby ochrony przeciwpożarowej, z wyjątkiem części wykorzystywanych na prowadzenie działalności gospodarczej, zrezygnowano z odrębnej kategorii opodatkowania dla garaży wielostanowiskowych. Dochody zaplanowano na łączną kwotę 35.150.000zł., z tego 29.250.000zł. dotyczy osób prawnych, zaś 5.900.000zł. osób fizycznych. Nowelizacja prawa wprowadziła zwolnienia dla nieruchomości gminnych, które nie są wykorzystywane do prowadzenia działalności gospodarczej.

- 2) Subwencje ogólne dla gmin. Zgodnie z ustawą o dochodach jednostek samorządu terytorialnego każda gmina może otrzymać z budżetu państwa subwencję ogólną składającą się z części: oświatowej, wyrównawczej i równoważącej.

Do budżetu miasta na 2020r. przyjęta została kwota subwencji ogólnej określona przez Ministerstwo Finansów w wysokości **35.876.031zł.**, w tym:

- a) część oświatowa subwencji ogólnej - 33.111.094zł.,
- b) część równoważąca subwencji ogólnej - 1.386.868zł.,
- c) część wyrównawcza subwencji ogólnej – 1.378.069zł.

W planie pierwotnym na 2019r. wysokość subwencji wynosiła 35.104.582zł.

Kwota subwencji równoważącej została rozdzielona między gminy zgodnie z artykułem 21a ustawy o dochodach jednostek samorządu terytorialnego, tj. z uwzględnieniem wydatków gmin na dodatki mieszkaniowe w roku poprzedzającym rok bazowy (2018r.), w przeliczeniu na jednego mieszkańca gminy oraz w przypadku gmin wiejskich i miejsko wiejskich z uwzględnieniem dochodów za rok poprzedzający rok bazowy z tytułu udziału we wpływach z podatku dochodowego od osób fizycznych oraz dochodów z podatku rolnego i z podatku leśnego, w przeliczeniu na jednego mieszkańca gminy. W 2020r. część równoważącą subwencji ogólnej otrzyma 1.530 gmin, z tego: 169 miast, 474 miasta i gminy oraz 887 gmin.

Zgodnie z art. 20 ust. 2 ustawy o dochodach jednostek samorządu terytorialnego, kwotę podstawową subwencji wyrównawczej otrzymują gminy, w których dochód podatkowy na 1 mieszkańca jest niższy od 92% średniego dochodu podatkowego na 1 mieszkańca kraju.

Ostateczne kwoty części oświatowej subwencji ogólnej na rok 2020 mogą zostać zmienione w stosunku do kwot planowanych.

3) Udziały w podatku dochodowym stanowiącym dochód budżetu państwa od osób fizycznych i prawnych. Do budżetu na 2020r. przyjęto kwotę **55.255.397zł.** Wielkość wpływów z tyt. udziału w podatku dochodowym od osób fizycznych została przyjęta m.in. na podstawie informacji z Ministerstwa Finansów. Udział w podatku dochodowym od osób prawnych w wysokości 2.800.000zł. przyjęty został do budżetu miasta w oparciu o analizę wykonania tych dochodów w poprzednich latach. Wysokość planu udziałów gminy w podatkach PIT i CIT w planie pierwotnym na 2019r. wynosiła 52.000.000zł.

4) Środki pozyskane z innych źródeł (UE) w wysokości **6.574.860zł.** dotyczą przede wszystkim zadań: „ Budowa miejskiego placu zabaw na terenie Ogródka Jordanowskiego przy ul. Stalmacha w Raciborzu”, „Poprawa efektywności energetycznej połączona ze wzrostem udziału energii pochodzącej ze źródeł odnawialnych na terenie miasta Racibórz IV etap – RPO 2014 - 2020”, „Seniorzy poznają Ostrawę i Racibórz”, „Rozwiązywanie problemów społecznych

w Raciborzu poprzez rewitalizację zdegradowanych obiektów po byłej siedzibie Komendy Powiatowej Policji”, „Poprawa bezpieczeństwa wokół głównego deptaku miasta - zagospodarowanie ul. Długiej w Raciborzu”, „Komunikacja międzyludzka twarzą w twarz bez internetu”, „Wsparcie organizacji usług społecznych”, „Poprawa stanu środowiska naturalnego w mieście Racibórz poprzez oczyszczenie miasta z odpadów zawierających azbest”, „Szlakiem wież i platform widokowych Euroregionu Silesia”.

5) Wpływy ze sprzedaży majątku gminy oszacowane zostały na kwotę **12.555.000zł.**

Na dochód ten składa się m.in.:

a) sprzedaż lokali – 6.435.000zł., w tym:

- lokale mieszkalne:

w trybie przetargu (17 – na kwotę 2.700.000zł.),

w trybie bezprzetargowym (130 na kwotę 3.500.000zł.),

- lokale garażowe (2 boksy na kwotę 35.000zł.),

- lokale użytkowe (1 na kwotę 200.000zł.),

b) sprzedaż nieruchomości zabudowanych (3) na kwotę 1.820.000zł.,

c) sprzedaż gruntów na poprawę zagospodarowania nieruchomości przyległych na łączną kwotę 30.000zł.,

d) sprzedaż nieruchomości niezabudowanych na łączną kwotę 4.300.000zł.

6) Dotacje zaplanowano w wysokości **71.324.726zł.**, w tym dotacje na:

a) zadania własne:

- Ośrodek Pomocy Społecznej – 581.876zł.,

- zasiłki i pomoc w naturze – 437.192zł.,

- składki na ubezpieczenie zdrowotne – 82.762zł.,

- zasiłki stałe – 724.298zł.,

- pomoc w zakresie dożywiania – 229.154zł.,

- dokumentację dotyczącą przebudowy dróg – 411.938zł.,

- upowszechnianie wychowania przedszkolnego i wczesnej edukacji dzieci do podjęcia obowiązku szkolnego – 2.070.000zł.,

- formy ochrony przyrody – 7.000zł.

b) zadania zlecone:

- Śląski Urząd Wojewódzki (Wydział Spraw Obywatelskich i Cudzoziemców, Wydział Zarządzania Kryzysowego) – 559.850zł.,

- stały rejestr wyborców – 9.400zł.,

- koszty wydawania decyzji na świadczenia opieki zdrowotnej – 4.400zł.,
- szkolenie obronne w JST – 300zł.,
- świadczenia rodzinne i świadczenia z funduszu alimentacyjnego – 13.728.576zł.,
- wynagrodzenie opiekuna prawnego – 1.100zł.,
- składki na ubezpieczenia zdrowotne – 106.826zł.,
- usługi opiekuńcze i specjalistyczne usługi opiekuńcze – 94.950zł.,
- program 500+ - 48.576.000zł.,
- pomoc państwa w wychowywaniu dzieci – dobry start – 1.579.000zł.

c) zadania realizowane na podstawie porozumień:

- utrzymanie grobownictwa wojennego – 10.000zł.,
- Projekt budowy Regionalnej Drogi Racibórz - Pszczyzna na odcinku od DK 45 w gminie Rudnik do ul. Sportowej w Rybniku – 1.833.026zł.,
- obrona cywilna – 1.600zł.,
- Straż Miejska – 122.931zł.,
- nauka religii – 41.347zł.,
- wczesnoszkolne wspomaganie dzieci zagrożonych niepełnosprawnością – 3.000zł.,
- Miejska i Powiatowa Biblioteka Publiczna – 67.000zł.

7) Na pozostałe dochody składają się:

- a) stanowiące dochody działu 801 – Oświata i wychowanie – 3.895.494zł.,
- b) pozostałe na kwotę 10.731.496zł. to wpływy z opłat za zarząd i użytkowanie wieczyste nieruchomości oraz wynajmu pomieszczeń w budynkach Urzędu. W tej grupie zostały zaplanowane również dochody z prowadzenia WTZ, z tytułu odsetek od środków na rachunkach bankowych, opłat administracyjnych, renty planistycznej opłat w Żłobku, Domu Pomocy Społecznej i Dziennym Domu Pomocy Społecznej. Ponadto ujęto tu planowaną opłatę za zajęcie pasa jezdni, płatne parkowanie i obóz w Pleśnej,
- c) środki na budowę budynków mieszkalnych wielorodzinnych wraz z infrastrukturą towarzyszącą przy ul. Łąkowej w Raciborzu – budynek A – 4.126.274zł.

Wydatki budżetu miasta

Wydatki budżetowe zostały zaplanowane w wysokości **257.914.051zł.**, w tym:

- 1) wydatki majątkowe na poziomie 30.950.320zł., z tego:
 - a) inwestycje i zakupy inwestycyjne – 24.160.821zł.,
- 2) wydatki bieżące na poziomie 226.963.731zł., z tego:
 - a) wydatki jednostek budżetowych – 136.452.676zł.,
 - b) dotacje na zadania bieżące – 17.343.070zł.,
 - c) świadczenia na rzecz osób fizycznych – 69.090.425zł.,
 - d) wydatki na programy finansowane z udziałem środków, o których mowa w art. 5 ust. 1 pkt 2 i 3 ustawy o finansach publicznych – 576.282zł.,
 - e) wypłaty z tytułu poręczeń i gwarancji – 1.265.000zł.,
 - f) obsługa długu – 2.236.278zł.

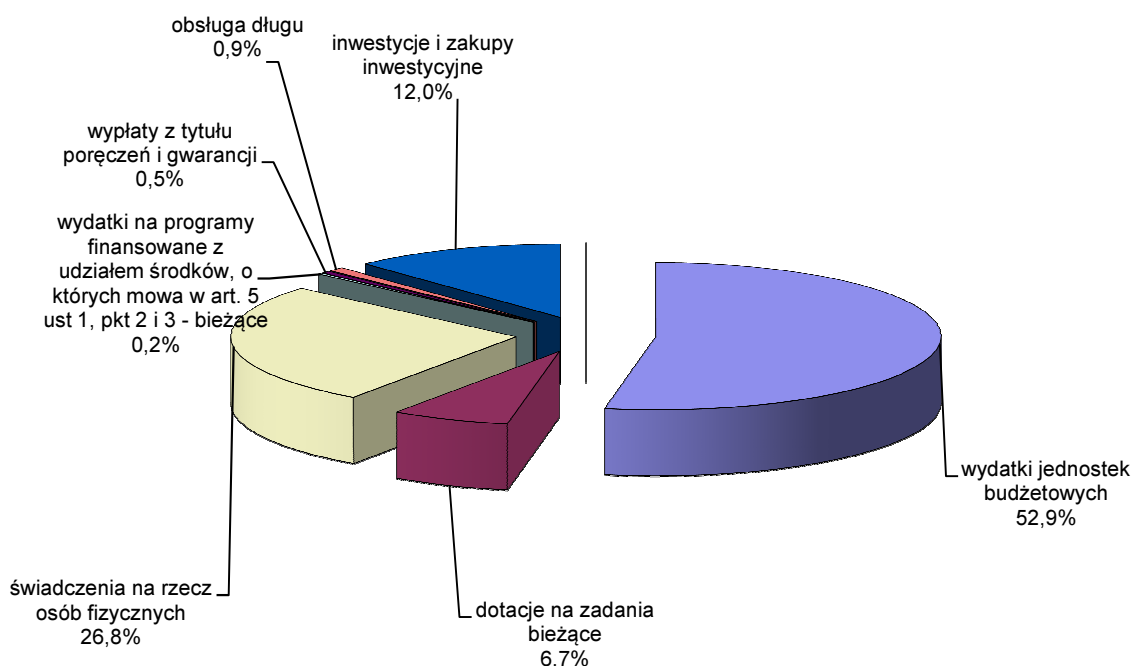
Podczas planowania założono w jednostkach i zakładach budżetowych następujące maksymalne wskaźniki do planowania poszczególnych grup wydatków:

- wynagrodzenia osobowe wynikające z etatyzacji zostały zwiększone w celu zabezpieczenia środków na wcześniejsze regulacje wynagrodzeń, podwyżki płacy minimalnej oraz dodatki stażowe, nagrody jubileuszowe i odprawy emerytalne,
- pozostałe wydatki bieżące – wzrost na poziomie zapewniającym realizację zadań gminy.

Wielkość wydatków w 2020r. w poszczególnych grupach obrazuje poniższa tabela i wykres.

Rodzaj wydatku	kwota	udział
wydatki jednostek budżetowych	136 452 676	52,9%
dotacje na zadania bieżące	17 343 070	6,7%
świadczenia na rzecz osób fizycznych	69 090 425	26,8%
wydatki na programy finansowane z udziałem środków, o których mowa w art. 5 ust. 1 pkt 2 i 3 - bieżące	576 282	0,2%
wypłaty z tytułu poręczeń i gwarancji	1 265 000	0,5%
obsługa długu	2 236 278	0,9%
wydatki majątkowe	30 950 320	12,0%
Razem	257 914 051	100,0%

Poniżej przedstawiono strukturę wydatków na 2020r.



Wykres 4 – Struktura wydatków na 2020r.

Poniższa tabela obrazuje zmiany wielkości wykonania w latach 2014-2018 oraz pierwotnego planu na 2019r. i 2020r. wydatków dla gminy Racibórz.

rodzaj wydatku	2014	2015	2016	2017	2018	2019	2020
wydatki inwestycyjne i majątkowe	31 248 756	21 802 088	19 743.340	31 338 845	32 136 831	39 959 027	30 950 320
wynagrodzenia i pochodne	58 566 343	60 376 423	61 832 501	65 284 778	71 419 119	74 515 560	79 580 087
pozostałe wydatki bieżące	62 104 831	61 861 188	83 874 989	91 978.274	95 393 240	98 361 903	130 040 574
Dotacje bieżące	13 161 314	12 864 990	14 249 883	15 554 253	17 620 828	16 601 930	17 343 070
RAZEM	165 081 244	156 904 689	179 700 713	204 156 150	216 570 018	229 438 420	257 914 051

Źródło: Opracowanie własne na podstawie sprawozdań z wykonania budżetów Gminy Racibórz w latach 2014-2018 oraz planu na 2019r. (uchwała budżetowa) i 2020r.

Związek między wysokością osiągniętych dochodów a rozmiarami ich części przeznaczonej na inwestycje nie jest nierozzerwalny dzięki możliwości korzystania z zasilania zewnętrznego w postaci kredytów i pożyczek. Jednak jednostki

samorządu terytorialnego muszą liczyć się z możliwościami spłaty zaciągniętych zobowiązań, co nie pozostaje bez związku z zasobnością budżetów samorządowych.

Muszą też brać pod uwagę faktyczne możliwości spłaty zaciąganych zobowiązań. Wskaźnik zadłużenia dla Miasta Racibórz w 2018 roku wyniósł 17,2%.

Do budżetów JST na 2018 rok trzeci rok z rzędu, zastosowanie miały nowe regulacje ograniczające poziom spłat zadłużenia oraz wydatków na jego obsługę zawarte w art.243 u.f.p. W roku 2018 wzrosła wielkość relacji zobowiązań do dochodów, była wyższa niż w 2017 roku o 0,2 punktu procentowego i wyniosła 30,2% - dotyczy wszystkich JST. W Raciborzu relacja ta wzrosła również o 0,2 punktu procentowego. Znacznie większa zdolność oderwania się od osiąganego stopnia zamożności stwarza gminom coraz szersze możliwości korzystania z bezzwrotnych środków zagranicznych oraz kredytów i pożyczek. Tendencja ta znajdowała odzwierciedlenie w projektach budżetu miasta na lata 2011-2019. W 2020r. zaplanowano rozchody z tytułu spłaty długu w wysokości 4.682.893zł.

Wykonanie wydatków inwestycyjnych i majątkowych w latach 2011 - 2018 wynosiło odpowiednio: 18.851.694zł., 18.095.947zł., 32.281.237zł., 31.248.756zł., 21.802.693zł., 19.743.340zł., 31.338.845zł. oraz 32.136.831zł.

Różnice w tempie i kierunkach zmian poszczególnych grup wydatków stopniowo oddziałują na ich poziom oraz strukturę. Decyzje podjęte co do formy funkcjonowania jednostki czy regulacje płacowe mają wpływ na kształt budżetów w latach następnych. Największy wpływ na dynamikę wydatków mają wydatki o charakterze majątkowym i przeznaczone na wynagrodzenia. Główny wpływ na poziom wydatków na wynagrodzenia i pochodne mają skutki zmian w strukturze awansu zawodowego nauczycieli zatrudnionych w placówkach prowadzonych przez Miasto Racibórz oraz konieczność zapewnienia realizacji kolejnych zadań nałożonych na samorzady powodująca wzrost zatrudnienia, przewidziano też regulacje wynagrodzeń w zakresie wzrostu płacy minimalnej.

Udział wynagrodzeń i pochodnych w roku 2018 w wydatkach bieżących budżetu Miasta Racibórz wyniósł 38,7%, średni udział wynagrodzeń w wydatkach bieżących w budżetach gmin w Polsce w tym okresie to 30,1%.

Na ogólną kwotę dotacji w 2020 roku w wysokości 24.399.435zł. składają się dotacje:

- 1) dla jednostek sektora finansów publicznych – 12.938.435zł., z tego dotacje przedmiotowe – 3.371.498zł., celowe – 158.000zł., celowe inwestycyjne – 3.276.268zł. oraz podmiotowe – 6.132.669zł.,
- 2) dla jednostek spoza sektora finansów publicznych – 11.461.000zł., z tego dotacje celowe – 4.451.000zł., celowe inwestycyjne – 3.760.000zł. oraz podmiotowe – 3.250.000zł.

Największy kwotowy udział tj. 130.040.574zł. mają pozostałe wydatki bieżące, wydatki inwestycyjne i majątkowe stanowią kwotę 30.950.320zł., w ramach tych wydatków realizowane będą m.in. zadania:

- 1) Projekt budowy drugiego odcinka wschodniej obwodnicy Raciborza,
- 2) Przebudowa ul. Bojanowskiej,
- 3) Bezpieczna Starowiejska,
- 4) Projekt budowy Regionalnej drogi Racibórz - Pszczyna na odcinku od DK 45 w gminie Rudnik do ul. Sportowej w Rybniku – pomoc dla Województwa,
- 5) Remonty bieżące, modernizacja, dokumentacja i utrzymanie dróg,
- 6) Wiaty przystankowe,
- 7) Przebudowa gminnych dróg osiedlowych,
- 8) Opracowanie koncepcji budowy kładki pieszo-rowerowej nad rzeką Odrą,
- 9) Przebudowa drogi (łącznie Anny i Starowiejskiej),
- 10) Budowa nawierzchni drogi i oświetlenia – ul. Chorwacka – I etap,
- 11) Podwyższenie kapitału w PK,
- 12) Pozyskiwanie nieruchomości na rzecz Gminy,
- 13) Opracowanie dokumentacji projektowo – kosztorysowej na przebudowę ul. Słonecznej,
- 14) Modernizacja – przebudowa drogi dojazdowej do gruntów rolnych nr 1/2020 obręb Ocice Górne,
- 15) Rozwój sieci regionalnych tras rowerowych,
- 16) Budowa budynków mieszkalnych wielorodzinnych wraz z infrastrukturą towarzyszącą przy ul. Łąkowej w Raciborzu budynek A i B – I etap,
- 17) Poprawa efektywności energetycznej poprzez kompleksową termomodernizację budynków mieszkalnych w Raciborzu,

- 18) Poprawa efektywności energetycznej połączona ze wzrostem udziału energii pochodzącej ze źródeł odnawialnych na terenie miasta Racibórz – dokumentacja projektowa,
- 19) Odbudowa miejsca zabaw dla dzieci i integracji mieszkańców,
- 20) ABC podwórkowe,
- 21) Uzbrojenie w sieci infrastruktury technicznej terenu położonego w Raciborzu przy ul. Bartka Lasoty,
- 22) Wpłaty na Fundusz Wsparcia Straży Pożarnej,
- 23) Modernizacja kuchni Szkoły Podstawowej Nr 4 w Raciborzu przy ul. Kasprowicza,
- 24) Defibrylatory AED – każdy może ratować życie,
- 25) Termomodernizacja Sali gimnastycznej wraz z przebudową pomieszczeń Zespołu Szkolno – Przedszkolnego Nr 1 przy ul. Jordana 6,
- 26) Utwardzenie dojścia do placu rekreacyjnego za remizą OSP Racibórz - Brzeziny,
- 27) Wydatki i zakupy inwestycyjne w jednostkach oświatowych,
- 28) Adaptacja poddasza na pomieszczenia klasowe,
- 29) Centrum integracyjne mieszkańców Starej Wsi,
- 30) Doposażenie placu zabaw - Radosny dzień w ZSP Nr 3,
- 31) Aktywna dzielnica Ocice - zakup sprzętu do organizacji imprez plenerowych,
- 32) Budowa sięgaczy (przyłączy) do granicy nieruchomości wraz z remontami sieci kanalizacyjnej,
- 33) Budowa kanalizacji deszczowej w ciągu drogi równoległej do ul. Chorwackiej – dokumentacja projektowa,
- 34) Modernizacja systemu kanalizacji deszczowej w ciągu ul. Górnej i ul. Dolnej w Raciborzu,
- 35) Realizacja programu ograniczenia niskiej emisji z lokali budynków wielorodzinnych,
- 36) Program niskiej emisji z budynków jednorodzinnych,
- 37) Realizacja programu ograniczenia niskiej emisji z obiektów niemieszkalnych i innych niekwalifikujących się do dofinansowania ze środków zewnętrznych,
- 38) Poprawa stanu środowiska naturalnego w mieście Racibórz poprzez oczyszczenie miasta z odpadów zawierających azbest,
- 39) Budowa punktu selektywnej zbiórki odpadów komunalnych (PSZOK) w Mieście Racibórz,

- 40) Budowa miejskiego placu zabaw na terenie Ogródka Jordanowskiego przy ul. Stalmacha w Raciborzu,
- 41) Zagospodarowanie bulwarów nadodrzańskich – lewy brzeg Odry,
- 42) Rozwiązywanie problemów społecznych w Raciborzu poprzez rewitalizację zdegradowanych obiektów po byłej siedzibie Komendy Powiatowej Policji,
- 43) Razem zmieńmy Park im. Miasta Roth,
- 44) Budowa oświetlenia przejść dla pieszych,
- 45) Budowa obiektu sportowego LKS Brzeziny,
- 46) Zakup podświetlanych tablic ogłoszeniowych,
- 47) Zadaszenie trybuny na boisku sportowym Ocice,
- 48) Plac zabaw na Polnej – Świat Disneya w Raciborzu.

Pozytywnym efektem zmiany ustawy o dochodach jednostek samorządu terytorialnego jest przyspieszenie tempa realizacji wydatków inwestycyjnych. Prawidłowość ta dotyczy również Gminy Racibórz. W 2005r. na wydatki inwestycyjne i majątkowe przeznaczono kwotę (wykonanie) 8.233.470zł., zaś w latach 2006-2018 odpowiednio kwoty: 28.182.826zł., 8.483.580zł., 63.013.760zł., 68.014.083zł., 22.756.633zł., 18.851.694zł., 18.095.947zł., 32.281.237zł., 31.248.756zł., 21.802.693zł., 19.743.340zł., 31.338.845zł., 32.136.831zł., w 2020 roku zaplanowano 30.950.320zł. Dynamika wydatków inwestycyjnych w Raciborzu w latach 2019/2005 to 375%.

Udział wykonanych wydatków inwestycyjnych w wydatkach ogółem w latach 1999 – 2015 w gminach był względnie stały i wynosił w 1999 roku 20,9%, w 2004 roku 18,1%, w 2009 roku 22,5%, w 2010 roku 24,7%, w 2011 roku 22,9%, w 2012 roku 18,1%, w 2013 roku 16,6%, w 2014 roku 18,2%, w 2015 roku 16,9%, w 2016 roku 11,20%, w 2017 roku 14,6%, w 2018 roku 20,3%.

Zróżnicowanie udziału wydatków inwestycyjnych w wydatkach ogółem, w poszczególnych gminach jest bardzo duże. W 2018 roku wskaźnik ten kształtował się od 0,0% do 61,7%. W Raciborzu wielkości te były bardziej zróżnicowane ze względu na realizację zadania dotyczącego gospodarki wodno-ściekowej. W 2020 roku udział planowanych wydatków majątkowych wynosi 12, %.

Planowany w budżecie na 2020r. wzrost wynagrodzeń i pochodnych w Urzędzie Miasta związany jest ze wzrostem dodatków stażowych. Na koniec I półrocza 2019r. stan zatrudnienia w Urzędzie Miasta wynosił 190,54 etaty (po wyłączeniu pracowników SM), zaś przeciętne wynagrodzenie bez wynagrodzenia dla

Prezydenta i Zastępców wynosiło 4.016zł. Przeciętne wynagrodzenie w kraju, w II kwartale 2019r. wyniosło 4.839,24zł.

Analizę porównawczą wysokości pierwotnego planu wydatków na 2016r. - 2019r. i 2020r. według działów klasyfikacji budżetowej przedstawia tabela.

Nazwa działu	2016	2017	2018	2019	2020
<i>Rolnictwo i łowiectwo</i>	145 000	143 000	143 000	144 000	144 000
<i>Transport i łączność</i>	13 762 547	10 744 809	11 866 449	15 366 109	12 877 646
<i>Gospodarka mieszkaniowa</i>	11 849 159	14 305 586	13 310 381	12 554 404	11 101 119
<i>Działalność usługowa</i>	539 900	535 000	439 440	282 740	290 880
<i>Administracja publiczna</i>	17 472 913	21 482 506	21 778 282	22 702 956	23 795 139
<i>Urzędy nacz. organów władzy państwowej, kontroli i ochrony prawa oraz sądownictwa</i>	9 600	9 500	9 400	9 400	9 400
<i>Obrona narodowa</i>	300	300	800	300	300
<i>Bezpieczeństwo publiczne i ochrona przeciwpożarowa</i>	2 205 426	2 459 039	2 283 515	2 854 408	2 739 532
<i>Obsługa długu</i>	4 015 000	3 465 000	2 865 000	3 765 000	3 501 278
<i>Rezerwy</i>	1 108 000	1 125 000	1 126 781	1 110 000	1 130 000
<i>Oświata i wychowanie</i>	55 814 517	55 197 554	57 426 173	64 587 565	68 590 874
<i>Szkolnictwo wyższe</i>	60 000	60 000	60 000	60 000	60 000
<i>Ochrona zdrowia</i>	2 100 706	2 253 130	2 380 470	2 476 470	2 717 650
<i>Pomoc społeczna</i>	23 040 568	13 647 347	16 592 085	20 285 474	15 815 062
<i>Pozostałe zadania w zakresie polityki społecznej</i>	2 529 000	1 417 270	1 477 270	1 577 264	1 767 264
<i>Edukacyjna opieka wychowawcza</i>	1 384 997	1 549 987	1 772 200	2 013 815	2 087 500
<i>Rodzina</i>		31 684 859	37 733 615	38 202 662	67 877 349
<i>Gosp. komunalna i ochrona środowiska</i>	23 255 658	26 197 859	30 416 984	30 729 571	31 780 273
<i>Kultura i ochrona dziedzictwa narodowego</i>	6 469 729	7 007 481	7 875 824	6 763 432	6 877 669
<i>Ogrody botaniczne i zool. oraz naturalne. obszary i obiekty chronionej przyrody</i>					7 000
<i>Kultura fizyczna</i>	3 893 354	10 767 169	5 701 576	3 952 850	4 744 116
RAZEM	169 656 374	204 052 456	215 259 245	229 438 420	257 914 051

Źródło: Opracowanie własne na podstawie uchwał budżetowych Gminy Racibórz na lata 2016-2019 oraz planu na 2020r.

Największe kwotowo wydatki na 2020r. odnotowano w dziale Oświata i wychowanie – stanowi to kwotę 68.590.874zł. Środki te wraz ze środkami działu Edukacyjna opieka wychowawcza na kwotę 2.087.500zł. zabezpieczają funkcjonowanie szkół podstawowych, zespołów szkolno-przedszkolnych, przedszkoli publicznych i niepublicznych oraz przedszkola specjalnego, stołówek przy szkołach podstawowych, świetlic szkolnych, wypoczynku dzieci i młodzieży. Mimo zmiany klasyfikacji (zmiana klasyfikacji budżetowej dotyczącej Centrum Usług Wspólnych – wydatki prezentowane są w dziale Administracja publiczna), oraz przeniesienia środków na naukę pływania do działu Kultura fizyczna nastąpił ogromny wzrost nakładów na oświatę, rosną też wydatki w dziale Rodzina przeznaczone na żłobek, dotacje do żłobków niepublicznych oraz środki przeznaczone na dziennych opiekunów.

Dodatkowo zabezpieczono środki na zadania:

- 1) Utrzymanie boisk typu ORLIK (dział 926) – 90.000zł.,
- 2) Kompleksowe świadczenie zajęć nauki pływania dla uczniów szkół podstawowych w klasach I-III – 450.000zł. (dział 926),
- 3) Modernizacja kuchni Szkoły Podstawowej Nr 4 w Raciborzu – 150.000zł.,
- 4) Fundusz zdrowotny dla nauczycieli przedszkoli i emerytów ze zlikwidowanych przedszkoli – 20.000zł.,
- 5) Dowożenie uczniów do szkół – 380.000zł.,
- 6) Uczniowskie kluby sportowe – 50.000zł.,
- 7) Odpisy na zakładowy fundusz świadczeń socjalnych nauczycieli emerytów – 400.000zł.,
- 8) Remonty w jednostkach oświatowych – 250.000zł.,
- 9) Doskonalenie nauczycieli – 220.000zł.,
- 10) Pozostała działalność oświatowa – 185.500zł.,
- 11) Pozostała działalność oświatowa nauka religii – 5.000zł.,
- 12) Pozostała działalność - nagroda Prezydenta – 40.000zł.,
- 13) Wydatki i zakupy inwestycyjne w jednostkach oświatowych – 250.000zł.,
- 14) Termomodernizacja Sali gimnastycznej wraz z przebudową pomieszczeń Zespołu Szkolno – Przedszkolnego Nr 1 przy ul. Jordana 6 – 650.000zł.,
- 15) Zakup oczyszczaczy powietrza - 30.000zł.

Zabezpieczono też m.in. środki na funkcjonowanie centrum usług wspólnych - Zespołu Obsługi Placówek Oświatowych - 1.359.230zł.

Istotny dla gminy pod względem wysokości wydatków dział to „Gospodarka komunalna i ochrona środowiska”, zajmuje on trzecie miejsce pod względem wysokości wydatków - 31.780.273zł. Zadania to m.in.:

- 1) Bieżące utrzymanie i remonty kanalizacji deszczowej – 900.000zł.,
- 2) Wykup przyłączy kanalizacyjnych – 10.000zł.,
- 3) Budowa sięgaczy (przyłączy) do granicy nieruchomości wraz z remontami sieci kanalizacyjnej – 120.000zł.,
- 4) Modernizacja systemu kanalizacji deszczowej w ciągu ul. Górnej i ul. Dolnej w Raciborzu – 525.000zł.,
- 5) Budowa punktu selektywnej zbiórki odpadów (PSZOK) w mieście Racibórz – 585.586zł.,
- 6) Gospodarowanie odpadami komunalnymi – 10.618.576zł.,
- 7) Wspomaganie selektywnej zbiórki odpadów – 10.000zł.,
- 8) Oczyszczanie miasta – 2.255.000zł.,
- 9) Kompleksowe utrzymanie terenów zieleni miejskiej – 2.203.883zł.,
- 10) Oświetlenie ulic – 2.000.000zł.,
- 11) Arboretum Bramy Morawskiej – 1.374.478.zł.,
- 12) Program ograniczenia niskiej emisji – 3.865.000zł.,
- 13) Opłaty za usługi wodne – 600.000zł.,
- 14) Utrzymanie schroniska dla bezdomnych zwierząt wraz z programem opieki nad zwierzętami bezdomnymi oraz zapobieganie bezdomności zwierząt – 594.072zł.,
- 15) Elementy małej architektury na terenie miasta – 75.000zł.,
- 16) Prace nie ujęte w planach szczegółowych – 80.000zł.,
- 17) Zagospodarowanie bulwarów nadodrzańskich – 999.890zł.,
- 18) Budowa miejskiego placu zabaw na terenie Ogródka Jordanowskiego przy ul. Stalmacha w Raciborzu – 1.133.378zł.,
- 19) Prowadzenie targowiska – 165.312zł.,
- 20) Poprawa stanu środowiska naturalnego w mieście Racibórz poprzez oczyszczenie miasta z odpadów zawierających azbest – 769.150zł.,
- 21) Podwyższenie kapitału zakładowego w PK Sp. z o.o – rozbudowa schroniska, zakup parkometrów – 620.000zł.,

Drugie pod względem wysokości wydatków miejsce zajmuje dział Rodzina – 67.877.349zł., wraz z działem Pomoc społeczna stanowią 32,4% wydatków budżetu.

Największe nakłady w tych działach związane są z realizacją zadań:

- 1) Odpłatność za pobyt w domach pomocy społecznej – 4.200.000zł.,
- 2) Dodatki mieszkaniowe – 2.500.000zł.,
- 3) Ośrodek Pomocy Społecznej – gmina – 3.158.406zł.,
- 4) Zasiłki i pomoc w naturze oraz składki na ubezpieczenia emerytalne i rentowe – 550.000zł.,
- 5) Ośrodki wsparcia DDPS – 437.639zł.,
- 6) Usługi opiekuńcze i specjalistyczne usługi opiekuńcze – 894.024zł.,
- 7) Pomoc w zakresie dożywiania – 200.000zł.,
- 8) Prowadzenie schroniska - 610.000zł.,
- 9) Mieszkania chronione – 40.000zł.,
- 10) Prowadzenie ogrzewalni - 40.000zł.,
- 11) Placówki opiekuńczo - wychowawcze – 280.000zł.,
- 12) Rodzina zastępcza – 580.000zł.,
- 13) Asystent rodziny – 217.747zł.,
- 14) Usługi pielęgnacyjne – 100.000zł.,
- 15) Żłobek – 1.300.000zł.,
- 16) Dotacja dla żłobków niepublicznych – 380.000zł.,
- 17) Dzienni opiekunowie – 700.000zł.,
- 18) Pozostała działalność pomoc społeczna – 149.200zł.

Wydatki te ponoszone są ze środków własnych.

Największą kwotę w tych działach stanowią wydatki finansowane z dotacji z budżetu państwa na świadczenia rodzinne i świadczenia z funduszu alimentacyjnego oraz składki na ubezpieczenia emerytalne i rentowe z ubezpieczenia społecznego na kwotę 13.769.776zł. wraz ze środkami na świadczenia wychowawcze Program - 500+ na kwotę 48.576.000zł.

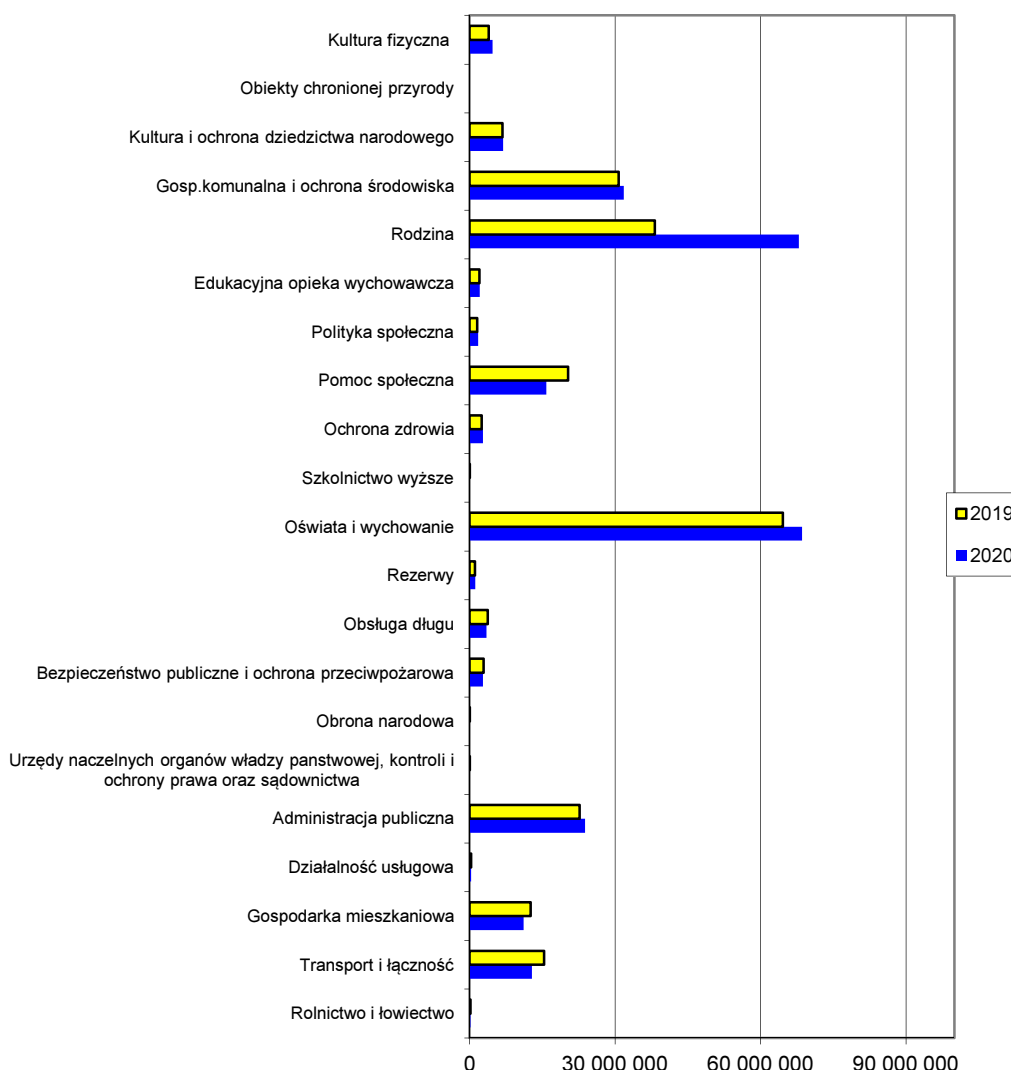
Największy wzrost wydatków odnotowano w dziale Rodzina tj. 29.674.687zł., Oświata i wychowanie wzrost to kwota – 4.003.309zł. Administracja publiczna – 1.092.183zł. Znaczący wzrost dotyczy działu Gospodarka komunalna i ochrona środowiska - zmiana na kwotę 1.050.702zł.

Największe wydatki w roku 2020 zaplanowano w działach: Oświata i wychowanie oraz łącznie Pomoc społeczna i Rodzina. Najniższe wydatki

zaplanowano w działach Obrona narodowa, Szkolnictwo wyższe, Rolnictwo i łowiectwo, Urzędy naczelných organów władzy państwowej, kontroli i ochrony prawa oraz sądownictwa oraz w dziale Ogrody botaniczne i zoologiczne oraz naturalne obszary i obiekty chronionej przyrody.

Zbliżone kwotowo nakłady zapisane w planie pierwotnym budżetu w latach 2016-2020 wykazują działy: Szkolnictwo wyższe, Rolnictwo i łowiectwo, Ochrona zdrowia oraz Edukacyjna opieka wychowawcza.

Udział kwotowy poszczególnych działów klasyfikacji budżetowej w wydatkach ogółem w latach 2019 i 2020 przedstawia się następująco:



Wykres 5 – Porównanie planu pierwotnego wydatków na 2019r. i 2020r.

Udział procentowy poszczególnych działów klasyfikacji budżetowej w wydatkach planu pierwotnego gminy Racibórz w latach 2014-2020 na tle średniego wykonania gmin w Polsce za 2018r. przedstawia się następująco:

Dział klasyfikacji	średnia gmin 2018	plan pierwotny						
		2014	2015	2016	2017	2018	2019	2020
Rolnictwo i łowiectwo	2,7%	0,10%	0,10%	0,10%	0,1%	0,1%	0,1%	0,1%
Transport i łączność	9,7%	9,10%	8,30%	8,50%	5,3%	5,5%	6,8%	5,0%
Gospodarka mieszkaniowa	2,5%	1,80%	3,40%	7,00%	7,0%	6,2%	5,1%	4,3%
Pozostałe	4,2%	1,20%	1,10%	1,00%	0,8%	0,8%	1,3%	1,2%
Administracja publiczna	8,5%	9,60%	11,30%	10,30%	10,6%	10,1%	10,5%	9,2%
Bezpieczeństwo publiczne i ochrona przeciwpożarowa		2,00%	1,50%	1,30%	1,2%	1,1%	1,1%	1,1%
Obsługa długu	0,6	2,80%	2,60%	2,40%	1,7%	1,3%	1,6%	1,4%
Oświata i wychowanie	29,4%	35,00%	37,60%	32,90%	27,0%	26,7%	28,1%	26,6%
Ochrona zdrowia		1,30%	1,30%	1,20%	1,1%	1,1%	1,1%	1,1%
Pomoc społeczna	5,0%	14,40%	15,40 %	15,10%	7,4%	8,4%	8,2%	6,1%
Edukacyjna opieka wychowawcza	%	0,80%	0,80%	0,80%	0,8%	0,8%	0,9%	0,8%
Rodzina	22,0%				15,5%	17,5%	16,6%	26,3%
Gospodarka. komunalna i ochrona środowiska	9,2%	13,30%	10,60%	13,70%	12,8%	14,1%	14,2%	12,3%
Kultura i ochrona dziedzictwa narodowego	3,5%	3,80%	3,70%	3,80%	3,4%	3,7%	2,8%	2,7 %
Kultura fizyczna	2,6%	4,80%	2,30%	1,90%	5,3%	2,6%	1,6%	1,8%
RAZEM	100,00%	100,00%	100,00%	100,0%	100,0%	100,0%	100,0%	100,0%

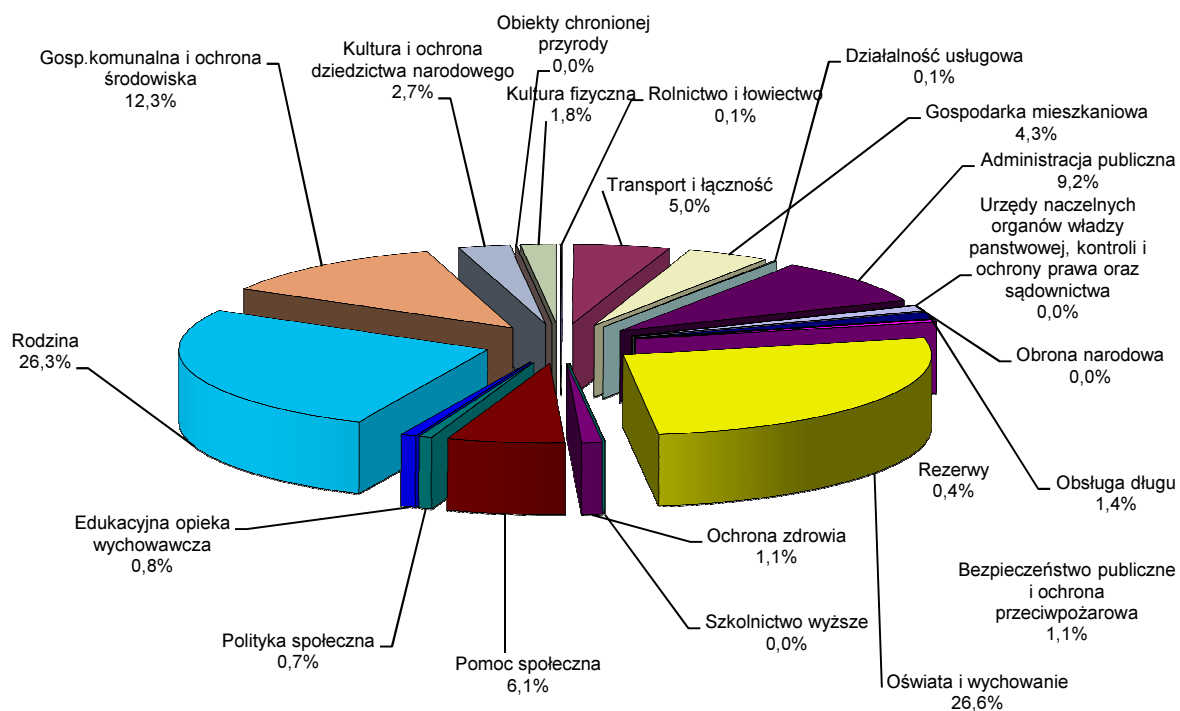
Źródło: Opracowanie własne na podstawie uchwał budżetowych Gminy Racibórz na lata 2014-2019 oraz planu na 2020r.

Wydatki gmin w Polsce koncentrują się w czterech działach klasyfikacji budżetowej: Oświata i wychowanie 29,40%, Rodzina 22,00%, Transport i łączność 9,70% oraz Gospodarka komunalna i ochrona środowiska 9,2%. Jako trwałe można określić zmiany związane ze stopniowym wzrostem wydatków na oświatę i wychowanie, rodzinę, transport i pomoc społeczną.

W planie na 2020r. wydatki gminy Racibórz koncentrują się w 5 działach klasyfikacji budżetowej tj.: Oświata i wychowanie 26,60%, Pomoc społeczna 6,10%, Gospodarka komunalna i ochrona środowiska 12,30%, Administracja publiczna 9,20%, Rodzina 26,30%.

Udział procentowy poszczególnych działów klasyfikacji budżetowej w wydatkach ogółem na 2020r. przedstawia się następująco:

Wykres 6 – Struktura (wg działów) wydatków na 2020r.



Procentowo najwyższy udział w strukturze budżetu mają działy: Oświata i wychowanie, Rodzina oraz Gospodarka komunalna i ochrona środowiska, Administracja publiczna. Najniższy udział wykazują działy: Rolnictwo i łowiectwo, Szkolnictwo wyższe, Obrona narodowa oraz Ogrody botaniczne i zoologiczne oraz naturalne obszary i obiekty chronionej przyrody.

Zadaniem absorbującym najwięcej środków **jest finansowanie oświaty oraz edukacyjnej opieki wychowawczej**. Udział wydatków ponoszonych na te cele kształtował się odpowiednio: 2005r. – 32,4%, 2006r. - 28,8%, 2007r. – 28,6%, 2008r. – 20,1%, 2009r. – 22,6%, 2010r. – 30,6%, 2011r. – 34,5%, 2012r. – 37,6%, 2013r. – 34,79%, 2014r. - .35%, 2015r. - 39,65%, 2016r. – 33,70%, 2017r. - 27,80%, 2018r. – 27,5%, 2019r. – 29%, 2020r. – 27,40%.

W celu zobrazowania wielkości środków przeznaczanych na wydatki bieżące dotyczące szkół podstawowych i gimnazjów (bez remontów) sporządzona została poniższa tabela.

TYTUŁ WYDATKU	2013r.	2014r.	2015r.	2016r.	2017r.	2018r.	2019r.	2020r.
1	2	3	4	5	6	7	8	9
Suma wydatków na oświatę (plan pierwotny)	38 149 096	37 928 612	38 813 748	37 911 396	39 629 614	38 451 173	43 672 765	47 252 744
Świetlice szkolne	636 273	645 817	652 275	658 797	775 087	900 000	1 030 000	1 150 000
Rezerwa oświatowa	400 000	400 000	269 181	400 000	350 000	350 000	274 000	110 000
Szkoły podstawowe - wydatki bieżące	19 751 999	20 035 836	20 320 450	20 680 811	22 024 638	24 081 400	31 129 500	40 552 281
Niepubliczne szkoły podstawowe	95 000	150 000	205 000	253 000	430 000	490 000	540 000	900 000
Nauka pływania	417 750	450 000	450 000	450 000	478 300	430 200	340 000	450 000
Stołówki	1 582 713	1 607 976	1 637 271	1 665 814	1 660 300	2 100 300	2 122 754	2 235 683
Gimnazja - wydatki bieżące	12 078 651	12 251 441	12 267 996	11 731 536	11 731 536	7 870 573	6 500 000	
Gimnazjum niepubliczne	150 000	140 000	140 000	125 000	120 000	100 000		
Dowożenie uczniów do szkół	152 250	180 000	230 000	300 000	370 000	450 000	380 000	380 000
Doskonalenie nauczycieli	237 510	237 510	239 885	242 284	219 000	219 000	211 000	220 000
Pozostałe wydatki oświatowe	619 000	625 000	597 758	621 000	657 000	920 000	656 000	705 000
Parametr inwestycyjny i remontowy	815 045	815 045	801 891	770 000	750 000	540 000	480 000	500 000
Wydatki na programy współfinansowane ze środków UE	1 212 905	402 641	1 002 041	13 154	63 753		9 511	49 780
Plan pierwotny subwencji	27 101 123	27 365 901	28 623 558	29 427 287	29 842 395	30 933 595	32 547 477	33 111 094
Dochody działu 801 bez dotacji	5 635 893	4 159 840	5 866 018	3 927 929	3 162 363	1 136 907	1 425 553	1 494 350
Razem	32 737 016	31 525 741	34 489 576	33 355 216	33 004 758	32 070 502	33 973 030	34 605 444

Źródło: Opracowanie własne na podstawie uchwał budżetowych Gminy Racibórz na lata 2013-2019 oraz planu na 2020r.

Różnice planu wydatków w poszczególnych kategoriach w latach 2013-2020 wynikają m.in. z ilości uczniów. Ciężar zwiększonych wydatków w roku 2020 przeniósł się do przedszkoli i szkół podstawowych co związane jest z reformą oświaty.

Zgodnie z art. 28 ust. 1 ustawy o dochodach jednostek samorządu terytorialnego określona w projekcie ustawy budżetowej na rok 2020 kwota części oświatowej subwencji ogólnej została ustalona w wysokości łącznej kwoty części

oświatowej subwencji ogólnej nie mniejszej niż przyjęta w ustawie budżetowej w roku bazowym (2019), skorygowanej o kwotę innych wydatków z tytułu zmiany realizowanych zadań oświatowych.

Zakres zadań oświatowych stanowiący podstawę do naliczenia planowanych kwot części oświatowej subwencji na 2020r. określony został na podstawie m in.:

- 1) danych statystycznych dotyczących liczby etatów nauczycieli poszczególnych oraz stopni awansu zawodowego,
- 2) danych dotyczących liczby uczniów (wychowanków) w roku szkolnym 2019/2020 wykazanych w zmodernizowanym systemie informacji oświatowej,
- 3) skutków przechodzących na 2020r. podwyżek wynagrodzeń nauczycieli od 1 września 2019r.

Zadaniowy plan wydatków został przedstawiony w załączniku nr 4 do uchwały budżetowej.

W planie wydatków własnych została również zaplanowana rezerwa ogólna (260.000zł.), oświatowa oraz na edukacyjną opiekę wychowawczą (110.000zł.) i na zarządzanie kryzysowe (760.000zł.).

Zgodnie z art. 26 ust. 4 ustawy z dnia 26 kwietnia 2007r. o zarządzaniu kryzysowym (t.j. Dz. U. z 2013r. poz.1166 z późn. zm.) „w budżecie jednostki samorządu terytorialnego tworzy się rezerwę celową na realizację zadań własnych z zakresu zarządzania kryzysowego w wysokości nie mniejszej niż 0,5% wydatków budżetu jednostki samorządu terytorialnego pomniejszonych o wydatki inwestycyjne, wydatki na wynagrodzenia i pochodne oraz wydatki na obsługę długu.” Zabezpieczona rezerwa wypełnia ten wymóg.

Zgodnie z art. 222 ust. 1 ustawy o finansach publicznych w budżecie jednostki samorządu terytorialnego tworzy się rezerwę ogólną w wysokości nie niższej niż 0,1% i nie wyższej niż 1% wydatków budżetu.

W budżecie zapisano również w formie załącznika zadania związane z realizacją projektów budżetu obywatelskiego.

Ogólna kwota wydatków na 2020r. wynosi **257.914.051zł.**, z czego:

- na realizację zadań własnych – 191.133.545zł.,
- na realizację zadań zleconych – 64.701.602zł.,
- na realizację zadań przyjętych do realizacji w drodze zawartych porozumień – 2.078.904zł.

W 2020r. zaplanowano rozchody z tytułu wcześniej zaciągniętych zobowiązań na kwotę **4.682.893zł.**, w tym:

- 1) Budowa wielofunkcyjnego ośrodka sportowego przy ul. Zamkowej – 2.000.000zł.,
- 2) Finansowanie planowanego deficytu – 1.000.000zł.,
- 3) Finansowanie planowanego deficytu (2016) – 30.000,00zł.,
- 4) Finansowanie planowanego deficytu (2017) – 50.000,00zł.,
- 5) Finansowanie planowanego deficytu (2018) – 100.000,00zł.,
- 6) Finansowanie planowanego deficytu (2019) – 50.000,00zł.,
- 7) Termomodernizacja Szkoły Podstawowej nr 15 w Raciborzu przy ul. Słowackiego 48 – 327.188zł.,
- 8) Ograniczenie niskiej emisji na terenie Miasta Racibórz poprzez likwidację lokalnych źródeł ciepła/palenisk węglowych, termomodernizację oraz przebudowę budynków wielorodzinnych przy ul. Szewskiej 3, Zborowej 5, Stalmacha 6, Różyckiego 11-13 i Dąbrowskiego 15 (KAWKA) – 161.251zł.,
- 9) Termomodernizacja obiektów Szkoły Podstawowej nr 1 w Raciborzu przy ul. Cecylii 30 i Gimnazjum nr 2 przy ul. Elżbiety 14 - 120.000zł.,
- 10) Ograniczenie niskiej emisji na terenie Miasta Racibórz poprzez likwidację lokalnych źródeł ciepła, termomodernizację oraz przebudowę budynków wielorodzinnych przy ul. Wojska Polskiego 1, Waryńskiego 25, Opawskiej 89, Stalmacha 4 (KAWKA-2015) – 124.834zł.,
- 11) Ograniczenie niskiej emisji na terenie Miasta Racibórz poprzez likwidację lokalnych źródeł ciepła, termomodernizację oraz przebudowę budynków wielorodzinnych przy ul. Wojska Polskiego 1, Waryńskiego 25, Opawskiej 89, Stalmacha 4 – 131.910zł.,
- 12) Termomodernizacja budynku Sali Gimnastycznej i wymiana instalacji c.o. w Gimnazjum nr 1 w Raciborzu przy ulicy Jana Kasprowicza 4 – 196.252zł.,
- 13) Realizacja Programu ograniczenia niskiej emisji na terenie miasta Racibórz na lata 2016-2018 – I etap – 46.000zł.,
- 14) Termomodernizacja obiektu wraz z adaptacją poddasza na cele dydaktyczne w budynku Szkoły Podstawowej Nr 3 w Raciborzu przy ul. Myśliwca 16 – 124.178zł.,

- 15) Realizacja budowy indywidualnych mikroinstalacji fotowoltaicznych w budynkach mieszkalnych jednorodzinnych na terenie miasta Racibórz – 41.920,00zł.,
- 16) Ograniczenie niskiej emisji na terenie Miasta Racibórz poprzez likwidację lokalnych źródeł ciepła/palenisk węglowych w budynkach jednorodzinnych – 20.000,00zł.,
- 17) Ograniczenie niskiej emisji na terenie miasta Racibórz poprzez likwidację lokalnych źródeł ciepła/palenisk węglowych, termomodernizację oraz przebudowę budynków wielorodzinnych przy ul. Londzina 3 – 10.000,00zł.,
- 18) Ograniczenie niskiej emisji na terenie miasta Racibórz poprzez likwidację lokalnych źródeł ciepła/palenisk węglowych, termomodernizację oraz przebudowę budynków wielorodzinnych przy ul. Londzina 5 – 7.728,00zł.,
- 19) Realizacja Programu ograniczenia niskiej emisji w Mieście Racibórz na lata 2016-2018 – II etap – 20.000,00zł.,
- 20) Realizacja Programu ograniczenia niskiej emisji w Mieście Racibórz na lata 2016-2018 – III etap – 60.000,00zł.,
- 21) Realizacja Programu ograniczenia niskiej emisji z budynków jednorodzinnych w Mieście Racibórz w 2018r. – 50.000,00zł.,
- 22) Realizacja Programu ograniczenia niskiej emisji z lokali mieszkalnych w budynkach wielorodzinnych w Mieście Racibórz w 2018r. – 7.000,00zł.,
- 23) Realizacja Programu ograniczenia niskiej emisji z budynków jednorodzinnych w Mieście Racibórz w 2019r. – 4.000,00zł.,
- 24) Realizacja Programu ograniczenia niskiej emisji z lokali mieszkalnych w budynkach wielorodzinnych w Mieście Racibórz w 2019r. – 632,00zł.

Przedłożony projekt budżetu na 2020 rok został opracowany zgodnie z ustawą z dnia 27 sierpnia 2009 roku o finansach publicznych (t. j. Dz. U. z 2019r. poz. 869 z późn. zm.). Uwzględniono również zmiany wynikające z aktów normatywnych oraz innych dokumentów mających wpływ na gospodarkę finansową JST.

Zadania zlecone z zakresu administracji rządowej oraz przyjęte w drodze zawartych porozumień

Wysokość dochodów i wydatków w zakresie zadań z zakresu administracji rządowej i innych zadań zleconych gminie zaplanowano na podstawie informacji uzyskanych z Wydziału Finansów Śląskiego Urzędu Wojewódzkiego oraz Krajowego Biura Wyborczego. W ramach tych środków będą realizowane zadania:

- 1) nadzorowane przez Wydział Spraw Obywatelskich i Cudzoziemców, Wydział Bezpieczeństwa i Zarządzania Kryzysowego,
- 2) obrony narodowej,
- 3) ochrony zdrowia,
- 4) pomocy społecznej,
- 5) rodziny,
- 6) prowadzenia i aktualizacji stałego rejestru wyborców.

Natomiast wysokość dochodów i wydatków na realizację zadań przyjętych w drodze zawartych porozumień zaplanowano na podstawie:

- 1) informacji ze Starostwa Powiatowego w Raciborzu - w części dotyczącej realizacji zadań przyjętych w drodze porozumienia Wydziału Zarządzania Kryzysowego oraz Miejskiej i Powiatowej Biblioteki Publicznej,
- 2) informacji z gminy Krzyżanowice i Kornowac o wysokości dotacji na prowadzenie wspólnej Straży Miejskiej,
- 3) informacji o dotacji z budżetu państwa na zadania z zakresu utrzymania grobownictwa wojennego,
- 4) porozumień zawartych z samorządem województwa,
- 5) porozumień zawartych z gminami dotyczącymi nauki religii oraz wczesnoszkolnego wspomagania dzieci zagrożonych niepełnosprawnością.

Uzasadnienie

Zgodnie z zapisami art. 238 ust. 1 i 2 ustawy o finansach publicznych projekt uchwały budżetowej wraz z uzasadnieniem i materiałami informacyjnymi Prezydent przedstawia do 15 listopada roku poprzedzającego rok budżetowy:

- 1) regionalnej izbie obrachunkowej - celem zaopiniowania,
- 2) organowi stanowiącemu jednostki samorządu terytorialnego.